

# PLAN GENERAL DE ORDENACIÓN URBANA DE PALENCIA

DOCUMENTO DE AVANCE DEL PLAN- MEMORIA INFORMATIVA

DOC 12. PATRIMONIO CULTURAL



**Ayuntamiento  
de Palencia**

Avance Revisión P.G.O.U  
PLENO 29 de mayo 2026  
SECRETARÍA GENERAL

## ÍNDICE DE CONTENIDOS

1	PATRIMONIO CULTURAL.....	3
1.1	Marco legal .....	3
1.2	El casco histórico y su Plan Especial .....	4
1.3	Bienes de interés cultural .....	5
1.4	Arqueología.....	7
1.4.1	Bienes inventaridos.....	7
1.4.2	Ámbitos incluidos en el PGOU vigente .....	9
1.4.3	Criterios para la actualización documental .....	11
1.4.4	Modelo propuesto para la ficha de BIC en materia de arqueología.....	22
1.4.5	Modelo propuesto para la ficha de registro de intervención arqueológica tipo 23	
1.4.6	Planteamiento y metodología para la prospección arqueológica .....	24
1.4.7	Informe de prospección arqueológica.....	25
1.5	Arquitectura y espacios urbanos.....	26
1.6	Bibliografía .....	28
1.7	Conclusiones.....	29

## ÍNDICE DE FIGURAS

Ilustración 1	Fragmento de los planos de ordenación del Plan Especial de Protección y de Reforma Interior del Casco Antiguo de Palencia .....	4
Ilustración 2	Bienes de interés cultural y yacimientos en el municipio de Palencia .	6
Ilustración 3	BIC del Centro Histórico y su área de protección, y resto de BIC.....	7
Ilustración 4	Zonas A, B y C de protección arqueológica y yacimientos incluidos en el catálogo arqueológico del PGOU de Palencia de 2008. Fragmentos del plano 12.2 del PGOU.....	9
Ilustración 5	Edificios catalogados en el PGOU vigente. Elaboración propia a partir de la documentación del PGOU .....	26
Ilustración 6	Edificios catalogados, por nivel, en la zona del PECH.....	27

## ÍNDICE DE TABLAS

Tabla 1	Bienes de Interés Cultural declarados en el municipio de Palencia .....	6
---------	---	---

# 1 PATRIMONIO CULTURAL

## 1.1 MARCO LEGAL

El marco legal relevante en la materia es la Ley 5/2019, de 19 de marzo, de modificación de la Ley 5/1999, de 8 de abril, de Urbanismo de Castilla y León (LUCyL), junto con el Decreto 22/2004, de 29 de enero, por el que se aprueba el Reglamento de Urbanismo de Castilla y León (RUCyL). La disposición adicional única del RUCyL define los grados de protección para los inmuebles catalogados atendiendo a sus niveles (integral, estructural o ambiental), y establece que las referencias hechas en el reglamento a Bienes de Interés Cultural se entenderán hechas igualmente a los bienes incluidos en el Inventario de Bienes del Patrimonio Cultural de Castilla y León. El artículo 5 del RUCyL establece en su punto 3.b.9, entre los objetivos generales de la actividad urbanística la protección del patrimonio cultural y del paisaje, mediante la conservación y recuperación del patrimonio arqueológico, los espacios urbanos relevantes, los tipos arquitectónicos singulares y los demás bienes de interés cultural; el punto 3.b.10 incluye entre los elementos merecedores de protección en el medio rural el patrimonio etnológico y las formas tradicionales de ocupación humana del territorio, considerando además el paisaje. El artículo 17 menciona específicamente, en el contexto del deber de adaptación al entorno, la necesidad de que las nuevas construcciones sean coherentes con las características naturales y culturales de su entorno inmediato y del paisaje circundante, mencionando los entornos de los Bienes de Interés Cultural. Por su parte, el artículo 36 establece los criterios para la delimitación del suelo rústico con protección cultural (cuyo régimen se detalla en el artículo 64bis), atendiendo a la presencia de BIC declarados o en proceso de declaración, bienes arqueológicos y otros elementos catalogados por los instrumentos de ordenación del territorio y planeamiento urbanístico. El artículo 84 establece las pautas para la formación del catálogo del Plan General, comprensivo de los elementos que merezcan ser protegidos, conservados o recuperados por sus valores naturales o culturales presentes o pasados, por su adscripción a regímenes de protección previstos en la legislación sectorial o en la normativa urbanística, o por su relación con el dominio público.

Desde el punto de vista específico de la materia es central la Ley 7/2024, de 20 de junio, de Patrimonio Cultural de Castilla y León, en lo que se refiere al Capítulo I Urbanismo y ordenación del territorio y, en particular, al Artículo 59. Planeamiento urbanístico y patrimonio cultural. En el **Artículo 48. Tipos de intervención**, en su apartado 2 especifica que lo que a efectos de esta ley, se entiende por **actividades arqueológicas** (punto e), entre las que citan expresamente las: prospecciones, excavaciones, controles y estudios de arte rupestre. Y el **Artículo 56. Autorizaciones de las actividades arqueológicas**, expresa que: “1. La realización de actividades arqueológicas o de trabajos de consolidación o restauración de bienes arqueológicos

muebles o inmuebles requerirá siempre autorización previa de la Consejería competente en materia de patrimonio cultural, salvo lo previsto en el artículo 54.1 e igualmente cuando se trate de actividades que resulten obligatorias conforme a lo previsto en esta ley.”

## 1.2 EL CASCO HISTÓRICO Y SU PLAN ESPECIAL

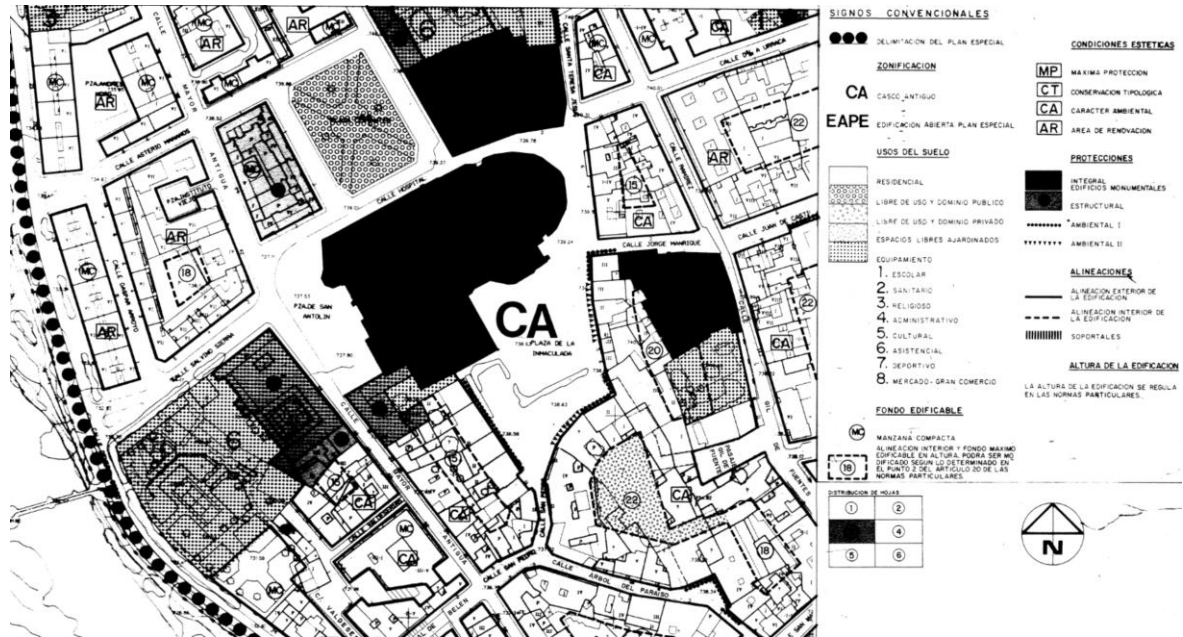


Ilustración 1 Fragmento de los planos de ordenación del Plan Especial de Protección y de Reforma Interior del Casco Antiguo de Palencia

El centro histórico de Palencia en su configuración actual se genera durante los siglos X y XI, se consolida durante los siglos XV y XVI, y se densifica durante los siglos XIX y XX. El primer asentamiento en torno a la Catedral (Barrio de San Antolín) integra los elementos y dependencias relacionadas con el poder político y religioso del momento, el Alcázar, la Catedral y el Palacio Obispal, la Iglesia de Santa Marina, el Hospital de San Antolín y las Casas del Obispo, así como todo tipo de construcciones civiles relacionadas con la vida diaria, como el mercado. Un segundo asentamiento más moderno, conformado por mercaderes y artesanos, se desarrollará en torno a la Iglesia de San Miguel. Estos dos núcleos cuentan con grandes plazas en torno a los edificios religiosos y pequeñas agrupaciones de casas exentas, donde la propia toponimia da cuenta de las actividades de la ciudad: la Puerta de las Ovejas, el Mercado Viejo, las Carnicerías, las Tenerías o las calles de Pescaderos o de Yeseros. A finales del siglo XI se abre la Rúa Mayor, paralela al río con un trazado en curva, que aporta estructura, y a lo largo de los siglos XII y XIII aparecen los barrios de La Puebla, el

Barrio Nuevo, y San Francisco. El recinto amurallado va creciendo a medida que aumenta la población y se desarrolla la trama urbana, con un primer recinto en torno a los barrios de la Catedral y de San Miguel, para luego expandirse.

A mediados del siglo XV la ciudad tenía catorce puertas y postigos, y en el siglo XVI el florecimiento de la industria textil lanera conlleva un crecimiento importante. En el primer tercio del siglo XVI se consolida la celebración del mercado junto a la puerta del Mercado, germen de la Plaza Mayor, y se instalan numerosos conventos, como el de la Piedad, el de Nuestra Señora de la Calle, el de San Juan de Dios, el de Las Bernardas, el de las Carmelitas Descalzas, el de San Buenaventura, el de las Agustinas Canónicas y el de las Agustinas recoletas. En paralelo, el barrio de Allende el río, en la margen derecha del Carrión, pierde protagonismo. Entre mediados del siglo XVIII y principios del XIX se construye el Canal de Castilla, que mejora las comunicaciones. En 1868 se derriban las murallas, sustituyéndolas por una cerca fiscal, quedando únicamente en pie la puerta del Arco del Mercado. La implantación del ferrocarril supone otro paso relevante en la configuración del ámbito urbano.

El Plan Especial de Protección y de Reforma Interior del Casco Antiguo es objeto de publicación de un texto refundido en el BOP el 12 marzo de 1999 de su normativa con motivo de la modificación de elementos y del catálogo de bienes protegidos.

En 2018 se adopta el Acuerdo 18/2018, de 22 de marzo, de la Junta de Castilla y León, por el que se declara la ciudad de Palencia, bien de interés cultural con categoría de conjunto histórico. La declaración incluye los ámbitos periféricos del Cristo del Otero, inaugurado en 1931 en el Cerro homónimo, y el Cerro de San Juanillo, con los restos de la Ermita de San Juan del Otero.

### 1.3 BIENES DE INTERÉS CULTURAL

Los Bienes de Interés Cultural (B.I.C.) declarados por la Junta de Castilla y León en este municipio son 17.

Nombre	Categoría
Convento de San Pablo	Monumento
Fachada Iglesia de San Bernardo	Monumento
Iglesia de Nuestra Señora De la Calle	Monumento
Iglesia de San Miguel	Monumento
Iglesia de San Juan Bautista	Monumento
Iglesia Catedral de San Antolin	Monumento
Colegio Publico Modesto Lafuente	Monumento
La Casa Grande de Monte El Viejo	Castillos
Museo Arqueológico Provincial, Casa del Cordón	Monumento
Palacio de Los Aguado-Pardo	Monumento
Iglesia de San Francisco	Monumento
Colegio de Villandrando	Monumento

Puentecillas	Monumento
La Ciudad	Conjunto Histórico
Canal de Castilla	Conjunto Histórico
Archivo Histórico Provincial	Archivos, Museos, Bibliotecas
Biblioteca Pública	Monumento

Tabla 1 Bienes de Interés Cultural declarados en el municipio de Palencia

Todos ellos se localizan dentro de la ciudad, lo que puede tener su incidencia en la ficha de la ciudad como yacimiento arqueológico que es objeto de revisión de este trabajo. Solo hay dos excepciones, el Canal de Castilla al paso por el municipio y la Casa Grande de Monte el Viejo.

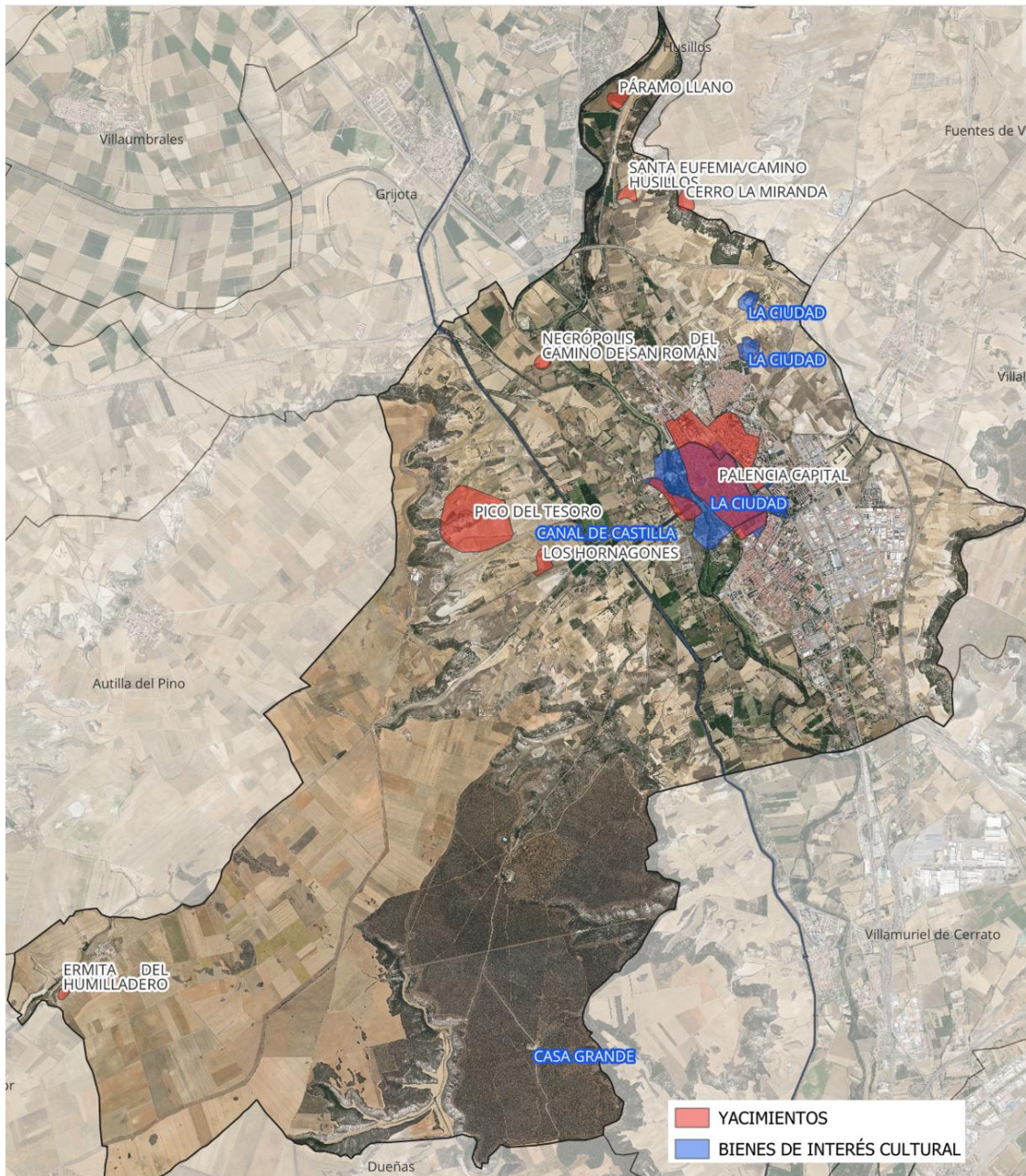
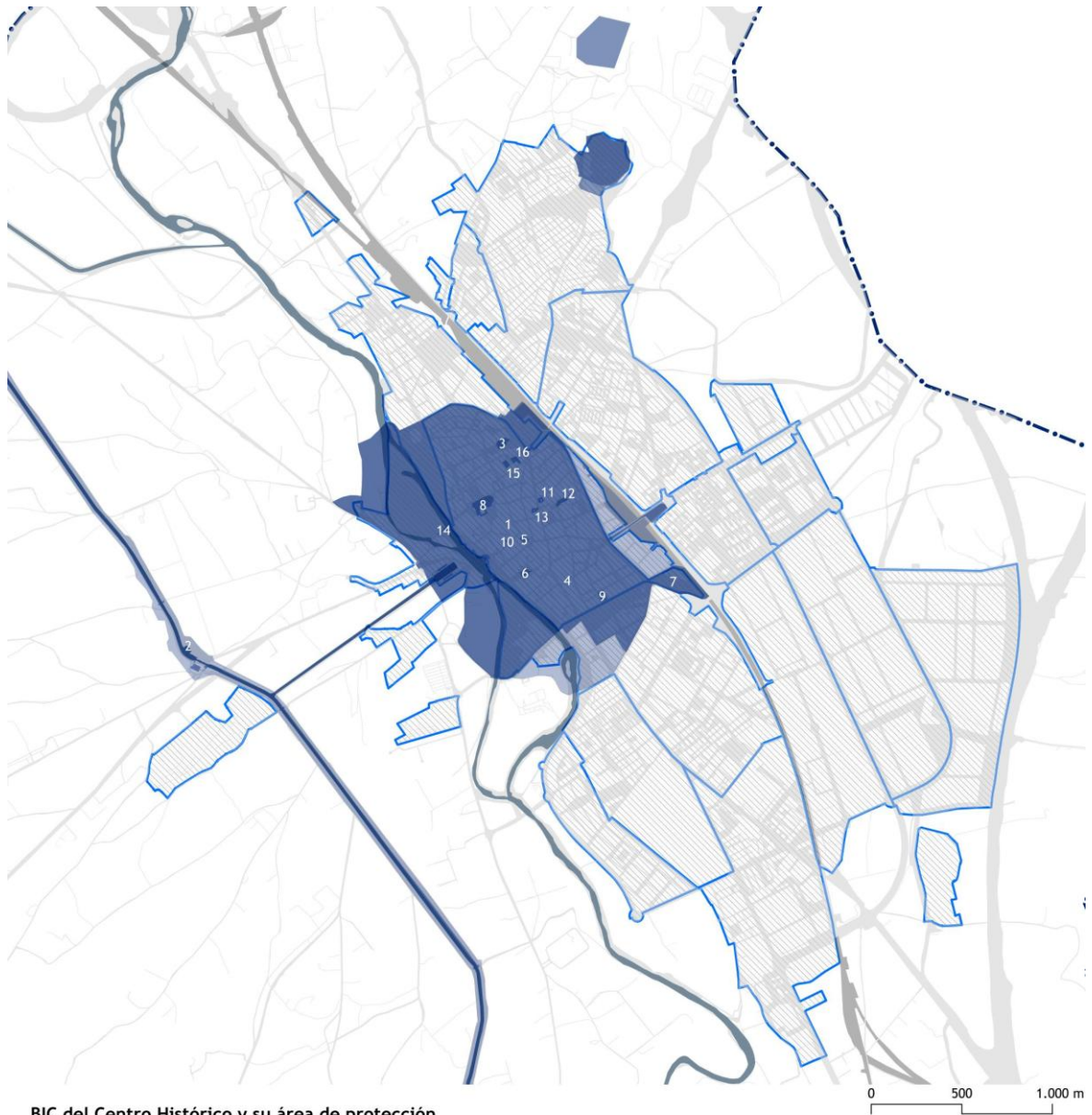


Ilustración 2 Bienes de interés cultural y yacimientos en el municipio de Palencia



**BIC del Centro Histórico y su área de protección**

- Bienes de Interés Cultural
- Área de protección

- 1 Conjunto histórico de la ciudad
- 2 Canal de Castilla
- 3 Convento de San Pablo

- 4 Fachada de la Iglesia de San Bernardo
- 5 Iglesia de Nuestra Señora de la Calle
- 6 Iglesia de San Miguel
- 7 Iglesia de San Juan Bautista
- 8 Iglesia Catedral de San Antolín
- 9 Colegio Público Modesto Lafuente
- 10 Museo Arqueológico Provincial

- 11 Palacio de los Aguado-Pardo
- 12 Iglesia de San Francisco
- 13 Colegio de Villandrando
- 14 Puente de las Cillas
- 15 Archivo Histórico Provincial
- 16 Biblioteca Pública

*Ilustración 3 BIC del Centro Histórico y su área de protección, y resto de BIC*

## 1.4 ARQUEOLOGÍA

### 1.4.1 BIENES INVENTARADOS

En el Inventario Arqueológico de Castilla y León (IACyL), gestionado a través de la aplicación de Patrimonio Cultural (PACU), consta un total de 8 bienes tipificados como yacimientos arqueológicos en todo el término municipal de Palencia.

Denominación	Categoría de protección
Pico del Tesoro	Bien inventariado
Los Hornagones	Bien inventariado
Santa Eufemia / camino Husillos	Bien inventariado
Palencia Capital	Bien inventariado
Cerro La Miranda	Bien inventariado
Páramo Llano	Bien inventariado
Ermita del Humilladero	Bien inventariado
Necrópolis del camino de San Román	Bien inventariado

Todos estos yacimientos están protegidos con la segunda figura de protección otorgada por la LEY 7/2024, de 20 de junio, de Patrimonio Cultural de Castilla y León, la de Bien Inventariado, en atención a la Disposición Adicional Quinta, apartado b): “Se consideran Bienes Inventariados, siempre y cuando no se encuentren en otra categoría de protección prevista en esta ley: b) Los yacimientos arqueológicos recogidos en los catálogos de cualquier instrumento de planeamiento urbanístico, aprobados a partir de la Ley 12/2002, de 11 de julio, de Patrimonio Cultural de Castilla y León”, al estar ya incluidos en el PGOU vigente.

El yacimiento arqueológico de Palencia capital coincide parcialmente con el BIC de La Ciudad, pero sobrepasa ampliamente sus dimensiones

1.4.2 **ÁMBITOS INCLUIDOS EN EL PGOU VIGENTE**

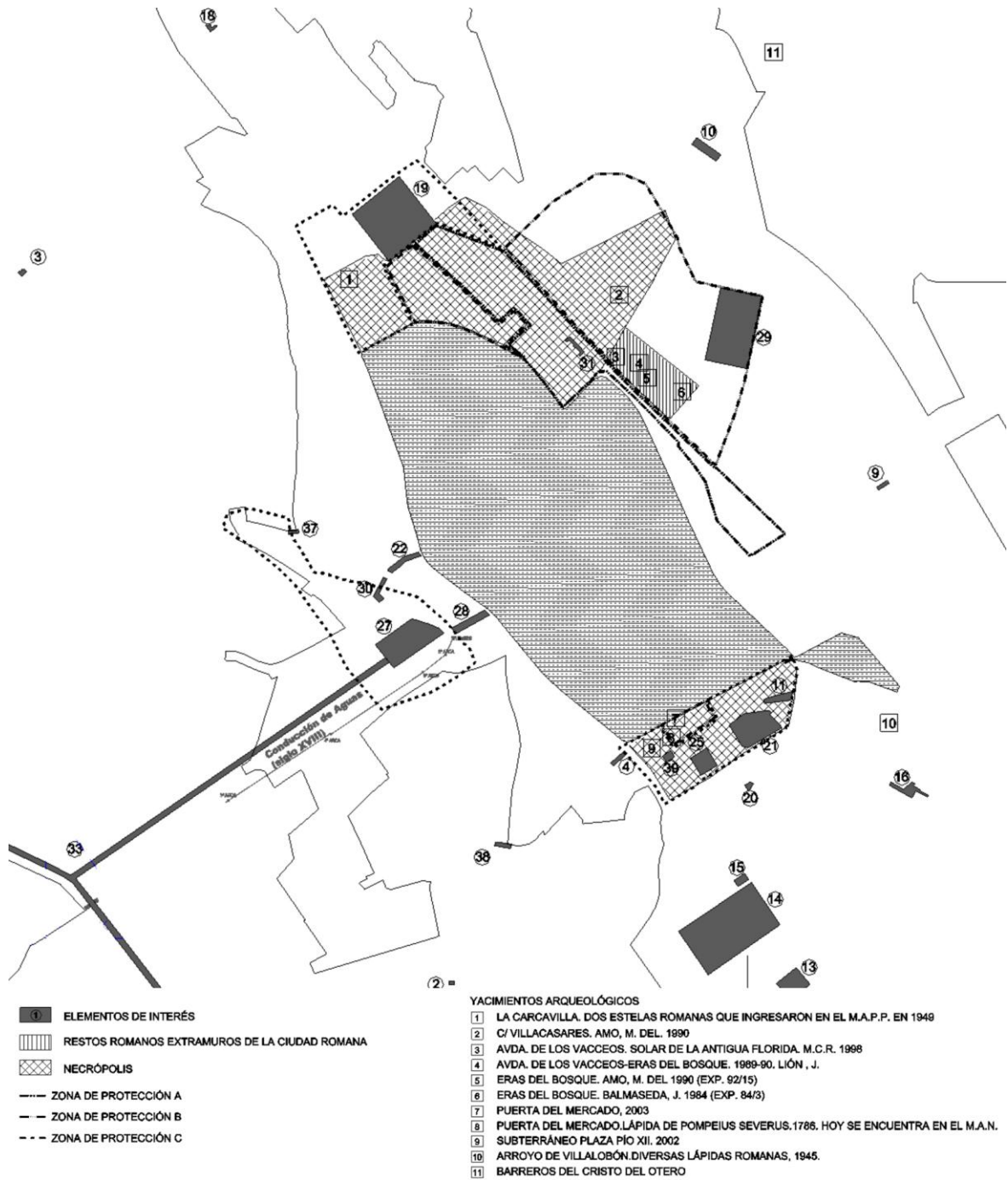


Ilustración 4 Zonas A, B y C de protección arqueológica y yacimientos incluidos en el catálogo arqueológico del PGOU de Palencia de 2008. Fragmentos del plano 12.2 del PGOU

El PGOU de 2008 establece en el capítulo 2 de su título IX la normativa de protección del patrimonio arqueológico, estableciendo en su artículo 235 tres zonas específicas de protección:

- Zona de protección integral (Zona A): comprende aquellas áreas que son claves para el conocimiento de la evolución histórica de la ciudad de Palencia. Son lugares en los que por información arqueológica y/o documental se conoce la existencia de secuencia prehistórica y/o histórica de interés relevante y que, por lo tanto, presentan los máximos grados de protección cultural o urbanística. La protección integral de estos sectores pretende preservar el valor y la potencialidad arqueológica, tanto si se trata del conjunto de restos o de la secuencia detectada bajo la cota cero, como de aquellas estructuras emergentes.
- Zona de Protección Preferencial (ZONA B): comprende áreas que son objeto de especial interés prehistórico e histórico en relación con el yacimiento arqueológico del casco urbano de Palencia. Se trata, por tanto, de lugares donde hay constancia de la existencia de restos de naturaleza arqueológica, bien como consecuencia de hallazgos fortuitos, de intervenciones arqueológicas relativamente recientes o de documentación escrita, pero de los que desconocemos su extensión, características y estado de conservación, por lo que es necesaria una verificación previa de su potencial arqueológico real.
- Zona de Protección Secundaria (ZONA C): comprende zonas de un interés arqueológico secundario dentro del contexto de la ocupación histórica del casco urbano de Palencia. También incluye aquellos lugares en los que la secuencia arqueológica se ha visto afectada por intrusiones propias del desarrollo urbano, menoscabando su potencial, así como otras zonas urbanas o yacimientos arqueológicos donde la posibilidad de la existencia de restos es menor o en las que es previsible exista información redundante respecto a la ofrecida por otras áreas con un interés inicial más relevante. Cuentan igualmente con esta protección los hallazgos aislados que ya estén catalogados o que pudieran incorporarse al inventario arqueológico del municipio, así como aquellos lugares donde existen noticias no confirmadas de la existencia de restos arqueológicos.

Adicionalmente, se define una Zona carente de protección arqueológica inicial (ZONA D): esta zona incluye aquellos sectores del municipio en los que no existe constancia de información arqueológica o histórica, generalmente como consecuencia de obras e intervenciones urbanísticas recientes que han vaciado total o parcialmente el suelo afectado. También comprende aquellas zonas carentes de datos arqueológicos relevantes respecto a otros sectores del municipio o donde se han producido hallazgos arqueológicos aislados fuera de contexto, así como los espacios que han dado resultados negativos tanto en la prospección arqueológica realizada para la elaboración del Inventario Arqueológico Provincial como en la de carácter intensivo de los nuevos sectores urbanizables. De igual modo forman parte de esta área todos aquellos solares construidos o reformados en las últimas décadas en donde el sistema de cimentación ha afectado gravemente a la

conservación del potencial arqueológico del subsuelo y ha convertido tanto la secuencia estratigráfica como los restos arqueológicos existentes en elementos marginales, exiguos y aislados de su entorno, por lo que su valoración e interpretación histórica quedaría sin la adecuada comprensión y contextualización.

El Plano 12.2 del PGOU incluye los yacimientos arqueológicos contemplados en el PGOU.

#### **1.4.3 CRITERIOS PARA LA ACTUALIZACIÓN DOCUMENTAL**

De manera previa a los trabajos de campo se está realizando una exhaustiva investigación documental con un doble objetivo:

1. Actualizar los datos, de forma textual y gráfica sobre la cartografía catastral urbana, de las intervenciones arqueológicas realizadas sobre los yacimientos arqueológicos catalogados desde la redacción del anterior catálogo arqueológico del PGOU vigente (2006). Para ello se ha solicitado al Servicio Territorial de Cultura de Palencia el listado de las intervenciones arqueológicas autorizadas en el municipio y se está examinando el contenido de los informes técnicos generados. Se estiman en torno a 400 intervenciones arqueológicas realizadas en los últimos 20 años que deberán ser objeto de este análisis. También se revisa la bibliografía especializada generada en estos años para los yacimientos objeto de revisión.
2. Completar la documentación arqueológica del municipio. Otras intervenciones arqueológicas realizadas fuera de los yacimientos conocidos, derivadas de intervenciones preventivas (controles arqueológicos de obras, prospecciones de estudios de impacto ambiental, etc.) o de investigación realizadas en el municipio pueden haber detectado hallazgos arqueológicos que no se han incorporado al catálogo. Para completar la documentación se procede también a la solicitud de esos expedientes y a la revisión de los informes técnicos generados.

Se reproduce a continuación la lista de control de los 151 informes de intervenciones que se están analizando, de los cuales 91 cuentan con fichas:

Con Ficha	Fecha	Carpeta	Nº Exp.	Nº Exp.	Informe
X	feb-07	2006	92/2006	OT-468-2006-99	Inf. seguimiento arqueológico en el solar de la Calle Mayor, nº 21 y Plaza Mayor, nº 3,
X	abr-06	2006	17/2006	OT-17/2006	Inf. Seguimiento arqueológico del solar de Avenida Santander 13
		2006	30/2006		
		2006	58/2006		
		2006	85/2006		
X	ene-07	2007	03/2007	OT?	Inf. Capilla de los Reyes, Catedral ed Palencia
X	abr-ago-2007	2007	46/2007	OT-149-2007	Inf. obras de urbanización de las calles Gil de Fuentes y Ramírez de Palencia capital. Informe técnico.
X	ago-07	2007	?	OT-96-2007	Inf. Act Arq Solar en N°5-7 y finca N°73 de la C/ General Amor de Palencia
		2007	?	OT-173-2007	Inf. Solar C/ Obispo Lozano 4
		2008	?	OT-64-2008	Inf. Intervención obras de urbanización en C/Pedro Romero
		2008	?	OT-65-2008	Inf. Intervención obras de urbanización en C/Niños del Coro y Eduardo Dato
		2008	?	OT-101-2008	Inf. Intervención soterramiento contenedores calles Colón, Marqués de Albaida y D. Pelayo
		2008	?	OT-157-2008	Inf. Excavación claustro el convento de San Francisco
		2008	?	OT-184-2008	Excavación arqueológica noviciado de las hermanitas ancianos desamparados
X	jun-08	2008	56/2008	OT-186-2008	Inf. Exc. Sondeos en solar C/ Gaspar arroyo 2,4 y 6
		2008	?	OT-231-2008	Inf. Prospección arqueológica actuación residencial SUZ-3.R del PGOU de Palencia
X	jul-08	2008	88/2008	OT-271-2008	Inf. sobre los trabajos de control arqueológico de las obras del Tanque de Tormentas de la ciudad de Palencia
		2008	?	OT-384-2008	Inf. Prospección arqueológica línea eléctrica Palencia-Villalbilla
X	abr-may-09	2009	8/2009	OT-44-2009	Inf. Final control arqueol. obras en C/ San Marcos de Palencia

		2009	?	OT-78-2009	Inf. final de prospec. arqueol. para Plan Parcial del Sector 12 de Palencia
X	may-09	2009	25/2009	OT-112-2009	Inf. Final del Control arqueol. para soterrar contenedores en C/ Mariano Prieto de Palencia
		2009	?	OT-129-2009	Inf. Prospección arqueológica para instalación de fotovoltaica en los kms 5 y 6 de la carretera de León.
				OT-149-2009	Informe final de seguimiento arqueol. tareas restauración de pavimento en la Puerta de los Novios de la Catedral de Palencia
X	may-10	2009	?	OT-172-2009	Inf. Final de la actuación arqueol. en solar de C/ Joaquín Costa-Plazuela de la Sal, de Palencia
X		2009		OT-186-2008	Inf. técnico de la excavación de sondeos en el solar sito en la calle Gaspar Arroyo 2,4 y 6
X	ago-09	2009	?	OT-192-2009	Inf. Final de la prospección arqueol. para Plan Parcial Sector 7 de Palencia
X	ago-09	2009	50/2009	OT-206-2009	Inf Final de la Prospección arqueol. del polígono 19, parcela 70, de Palencia
				OT-218-2009	Informe final de actuación arqueol. en patio del Convento de Hermanitas Ancianos Desamparados, en C/ Mayor Antigua, 36, de Palencia
X	sept-nov-09	2009	57/2009	OT-219-2009	Inf. Final del control arqueol. obras en solar de C/ Mayor, esquina C/ Becerro de Bengoa, en Palencia
X	nov-09-feb-10	2009	64/2009	OT-272-2009	Inf. Final del control arqueológico en solar de Residencia San Bernabé y San Antolin, en C/ Hospital y Plaza Cervantes de Palencia
		2009		OT-299-2009	Informe Final del seguimiento arqueol. de las labores de vaciado de solar en C/ Mayor Pral., 67, de Palencia
X	mar-10	2009	02/2010	OT-300-2009	Inf. final sobre trabajos arqueológicos para soterramiento de contenedores en C/ Marqués de Albaida de Palencia.
		2010		OT-4-2010	Informe Final de la prospección arqueol. en el Sector 6 del PGOU de Palencia
X	mar-10	2010	08/2010	OT-30-2010	Informe Final de la excavación arqueol. en solar de Pza. Mayor, 7, en Palencia

		2010		OT-85-2010	Informe final de excavación arqueol. en solar C/ Hnos Madrid esq. C/ Sto. Domingo de G. esq. C/ Canónigo San Martín, en Palencia
X	sept-oct-10	2010	25/2010	OT-112-2010	Informe Final de trabajos arqueol. para obras de accesibilidad y soterramiento de contenedores en C/ Cardenal Almaraz de Palencia
		2010		OT-113-2010	Informe Final de los trabajos arqueol. para obras de accesibilidad y soterramiento de contenedores en C/ M. Pelayo, I. M. Azcoitia y Conde Vallelano de Palencia
X	jun-10	2010	27/2009	OT-120-2010	Informe final de prosp. arqueol. en Enclave Logístico Cylog para Plan Parcial del Suelo Urbanizable SUZ-3.AE.1, en Palencia
X	may-10	2010	32/2009	OT-126-2010	Informe Final de la Prospección arqueol. para línea eléctrica 220 Kv Palencia-Vallejera
X	dic-10	2010	34/2010	OT-140-2010	Informe final de sondeos arqueológicos para proyecto básico y ejecución de viviendas en C/ Mayor, 58, de Palencia
		2010		OT-163-2010	Informe final de delimitación arqueológica de posible yacimiento en parcs. 9 y 23, Pol. 8 (Sector 6) de Palencia
		2010		OT-171-2009	Informe Final de la actuación arqueol. en el claustro del Convento de San Francisco de Palencia
		2010		OT-184-2010	Informe Final de la intervención arqueol. en el atrio del Convento de San Francisco, en Pza. de San Francisco, de Palencia
		2010		OT-275-2010	Informe final de prospección arqueol. para proyecto de encauzamiento exterior del arroyo de Villalobón, en Palencia
		2011		OT-8-2011	Informe Final de excavación y control arqueol. en solar de C/ San Bernardo, 1, esq. C/ Mayor de Palencia
		2011		OT-62-2011	Informe técnico de la excavación y control arqueológico en el parque de La Carcavilla, en Palencia capital. Informe técnico. ALACET ARQUEÓLOGOS
		2011		OT-77-2011	Informe Final de sondeos arqueológicos en solares sitios en C/ Mayor, 83, 85 y 87 de Palencia
		2011		OT-79-2011	Solicitud de informe sobre Modificación Puntual del PGOU en C/ Sto. Domingo de G. esq. C/ Canónigo San Martín, en Palencia

		2012		OT-46-2010	Informe Final (Campaña 2012) de la intervención arqueol. en claustro y pasillo de acceso del Convento de San Francisco de Palencia
		2014		OT-231-2014	Informe final de la intervención arqueológica para acerado, alumbrado y soterramiento contenedores, en C/ Alonso Fernández de Madrid, de Palencia
		2014		OT-104-2014	Informe final de seguimiento y control arqueológico del Proyecto de reforma del mercado de la Plaza de Abastos de Palencia y su entorno urbano, en C/ Joaquín Costa, de Palencia
		2014		OT-109-2014	Informe final de sondeos arqueológicos para nuevo viario que conecte las calles de acceso a las estaciones de ferrocarril y autobuses de Palencia
		2015		OT-46-2015	Informe Final (Campaña 2012) de la intervención arqueol. en claustro y pasillo de acceso del Convento de San Francisco de Palencia
		2015		OT-36-2015	Informe final del Proyecto de sondeos previos para la actuación aislada de urbanización AA-U.10.1, de Palencia
		2015		OT-117-2015	Informe final de la intervención arqueológica en el solar de la C/ Mayor, 45, de Palencia
		2016		OT-14-2016	Informe final de la intervención arqueológica en solar de C/ Mayor, 26, de Palencia
		2017		OT-3-2017	INFORME FINAL de Intervención arqueol. para proyecto "Reestructuración de la zona de cocinas de la casa noviciado de las HH. Ancianos Desamparados", en C/ Mayor Antigua, 36 de Palencia
x	abr-17	2017		OT-44-2017	Informe final de la intervención arqueológica en solar sito en C/ Menéndez Pelayo, 23, de Palencia
		2017		OT-135-2017	INFORME FINAL del Control arqueol. de Proyecto "Tres apartamentos, locales y trasteros" en C/ Cirilo Tejerina, esquina C/ Colón, en Palencia
		2017		OT-139-2017	Informe final de la intervención arqueológica para rehabilitación inmueble en C/ Mayor, 1 esq. Alonso Fdez. Madrid, de Palencia
		2017		OT-176-2017	Informe final control arqueológico para instalación de ascensor en edificio de viviendas en Plaza de los Juzgados, 2 de Palencia
		2017		OT-178-2017	Informe final del control arqueológico para Derribo y sustitución de edificios en C/ Mayor Antigua, 98 y 100, de Palencia

X	mar-18	2017	50-2017	OT-267-2017	Informe final control arqueológico para instalación de ascensor en edificio de viviendas en Plaza de los Juzgados, 2 de Palencia
		2017		OT-277-2017	Informe final de la intervención arqueológica para instalación de ascensor en el Colegio Blanca de Castilla en C/ Eduardo Dato, 12, de Palencia
		2018		OT-50-2018	INFORME FINAL de Control arqueológico para la mejora de la accesibilidad y nuevo ascensor en la Casa Sacerdotal, en C/ Cardenal Almaraz, 2 de Palencia
X	ene-may-19	2018	5/2019	OT-104-2018-99	Inf. Intrev arqueológica en C/Martínez de Azcoita 7
		2018		OT-138-2018	INFORME de Excavación de sondeos arqueológicos en solar de la C/ Menéndez Pelayo, 7 de Palencia
		2018		OT-171-2018	INFORME FINAL de control arqueológico de ejecución de colector de la Calle Colón (Tramo C/ Cirilo Tejerina-Paseo del Salón), de Palencia
		2018	48-2018	OT-198-2018	INFORME FINAL de la PRÓRROGA de Control arqueológico para proyecto de ejecución de acometida directa sobre canalización existente de gas en C/ Menéndez Pelayo, 23 de Palencia
		2018		OT-199-2018	INFORME FINAL de Control arqueológico para proyecto de ampliación de red de gas natural en C/ Salvino Sierra 4, de Palencia
		2018		OT-202-2018	INFORME FINAL de la Intervención arqueológica en el solar sito en C/ Mayor, 98 de Palencia
		2018		OT-235-2018	INFORME FINAL de Control arqueológico de una zapata para grúa en la Plaza del Cordón-Reforma del Museo de Palencia
X	oct-19	2018	11/2019	OT-236-2018	INFORME FINAL de Excavación arqueológica en el solar sito en Avenida de Santander, 23 de Palencia
		2018		OT-325-2018	INFORME FINAL Intervención arqueológica para proyecto de construcción de plataforma y vía de integración del ferrocarril en el acceso sur de Palencia
X	may-jun-19	2019	21/2019	OT-26-2019	INFORME FINAL de Intervención arqueológica de proyecto de edificación en el solar de la C/ Mayor Principal, 79 de Palencia
		2019		OT-48-2019	Inf. Excavación arqueológica en el solar de la calle Gil de Fuentes nº 8 (Palencia).

		2019		OT-59-2019	INFORME FINAL de la Excavación y control arqueológico en el proyecto vivienda unifamiliar en la C/ Osmundo Margareto (Urb. Sector 3 Parcela 5 C) de Palencia
X	mar-10	2019	37-2019	OT-97-2019	INFORME FINAL de Intervención arqueológica en las estructuras del claustro de San Francisco en el patio de la AEAT, Plazuela de la Sal, 1 de Palencia
		2019		OT-150-2019	INFORME FINAL de Intervención arqueológica para construcción de vivienda en la Calle Gil de Fuentes, 8 de Palencia
X	sep-19	2019	60/2019	OT-188-2019	INFORME FINAL de Trabajos arqueológicos para el proyecto de construcción de plataforma y vía de integración del ferrocarril. Vertedero V-1 Tramo: Acceso Sur de Palencia
		2019		OT-202-2019	INFORME FINAL de Control arqueológico para construcción de vivienda unifamiliar en C/ Francisco Mota Calvo, Sector-3, Parcela-16 C-D de Palencia
		2019		OT-210-2019	INFORME FINAL de la PRÓRROGA de Intervención arqueológica en el solar sito en Paseo Victorio Macho, 94 de Palencia
		2019		OT-285-2019	INFORME FINAL de Prospección arqueológica y paleontológica para el proyecto de construcción de plataforma y vía de integración del ferrocarril. Vertedero V-2. Tramo: Acceso Sur de Palencia
		2019		OT-325-2019	INFORME FINAL Intervención arqueológica para proyecto de construcción de plataforma y vía de integración del ferrocarril en el acceso sur de Palencia
		2019		OT-337-2019	INFORME FINAL del Control y seguimiento arqueológico de proyecto de instalación de ascensor para edificio en C/ Alonso París, 2 de Palencia
X	jul-20	2020	17/2020	OT-06-2020	Inf. Instalación Ascensor C/Velázquez 28
X	jul-20	2020		OT-51-2020	Inf. C.A. Impacto sobre el patrimonio arqueológico de la obra "Soterramiento depósito de aguas residuales en sótano de inmueble C/ Almaraz Nº3
X	ju-20	2020		OT-75-2020	Inf. Interv Arq en el solar Ur Sector 3 10 (H)
		2020		OT-99-2020	INFORME FINAL de la PRÓRROGA del Control arqueológico para construcción de vivienda y piscina en C/ Osmundo Margareto, Sector 3-9A de Palencia
X	feb-21	2020	72/2020	OT-117-2020	Inf. Act Arqueologica Instalación de ascensor de edificio C/ de los Pastores Nº 4
X	sep-20	2020	73/2020	OT-130-2020	Inf. Ejecución de acometida de gas directa sobre canalización existente en C/Mayor La Principal 33

X	dic-20	2020	81/2020	OT-146-2020	INFORME FINAL de Control arqueológico para Instalación de ascensor en C/ Cardenal Almaraz, 15 de Palencia
X	abr-may-21	2020	82/2020	OT-148-2020	Inf. de seguimiento arqueológico: Sector 3 del Suelo Urbanizable del P.G.O.U. de Palencia. LOS TRES PASOS. Sector UZPI-1 del P.G.O.U. Parcelas M10-1-10, M10-1-9, M10-1-8, M10-1-7, M10-1-6 y M10-1-5. Expte. 82/2020
X	agos-20 mar-21	2020	83/2020	OT-150-2020	Inf. Control Arq. Reforma del parque de los Jardinitillos de la Estación.
X	nov-21 oct-22	2020	85/2020	OT-159-2020	Inf. Trabajos de control arqueológico del proyecto de reforma y rehabilitación para uso de residencia de mayores del edificio de la calle Ignacio Martínez de Azcoitia, nº 17,
X		2020	104/2020	OT-223-2020	Inf. Ejecución de acometida de gas directa sobre canalización existente en C/ Santo San Pedro 1
X	nov-dic-20 ene-21	2020	105/2020	OT-226-2020	Inf. Control Arq. De los movimientos de tierra para efectuar la Red de saneamiento, pav y restauración de fachada.
X	feb-21 mar-21	2020	2/2021	OT-266-2020	Inf.Regeneración urbana de la C/Mayor Antigua Plaza Juan XXII y entorno de la Catedral
X	abr-21 jul-21	2020	62/2021	OT-277-2020	Inf. Control Arq. De los movimientos de tierra para efectuar la reestructuración del edificio provincial en la Pza de los Juzgados
X	oct-21	2020	129/2020	OT-288-2020	Inf. Act Arqueologica con motivo de ascensor en C/ Gil de Fuentes 18
X	feb-21	2020	143/2020	OT-334-2020	Inf. Proyecto de construcción del Parque Fotovoltaico "Doña Mercedes" y su línea de evacuación
X	agoos-21	2021	12/2021	OT-1-2021	Inf. Instalacion de ascensor en edificio en C/ Mayor Antigua 17
X	mar-21	2021	66/2021	OT-24-2021	Inf. Ejecución de acometida de gas directa sobre canalización existente en C/Ignacio Martínez Azcoitia 7
X	may-21	2021	79/2021	OT-74-2021	Inf. Ejecución de acometida de gas directa sobre canalización existente en C/Mayor La Principal 72,
X	sep-21	2021	109/2021	OT-133-2021	Inf. Ejecución de acometida de gas directa sobre canalización existente en C/Mayor La Principal 98
X	sep-21	2021	119/2021	OT-190-2021	Inf. Exc Arqueologica en el solar de C/Don Sancho 6
X	sep-21	2021	120/2021	OT-192-2021	Inf. EXC Arqueologica en el solar de C/Barrio y Mier 7 y 9

X	nov-21	2021	134/2021	OT-198-2021	Inf. Ejecución de acometida de gas en C/Antonio Maura 15
X	dic-21	2021	143/2021	OT-245-2021	Inf. Ejecución de acometida de gas directa sobre canalización existente en C/ Gil Fuentes 8
X	feb-22	2021	144/2021	OT-246-2021	Inf. Ejecución de acometida de gas directa sobre canalización existente en C/Canónigo San Martín.
X	nov-21	2021	148/2021	OT-259-2021	Inf. Intervención Arqueológica en C/Osmundo Margareto (sector 3, parcela M9-10, 11, 12 y 13)
X	feb-22	2021	149/2021-177/2021	OT-266-2021	Inf. Ejecución de acometida de gas directa sobre canalización existente en C/Doña Urraca 9,
	dic-21 agos-22	2021	159/2021	OT-317-2021-99	Inf. Actuación arqueológica con motivo de la construcción de viviendas en el solar C/Alfonso Fernández de Madrid 4
X	feb-22	2021	170/2021	OT-337-2021	Inf. Ejecución de acometida de gas directa sobre canalización existente en C/Valentín Calderón 19
X		2021	15/2022	OT-370-2021-99	Inf. Interv Arqueológica realizada en las parcelas M12-1,M12-3 Sector 3
X	sep-23	2022		OT-49-2022-99	Inf. Actuación Arqueológica del solar en sitio en C/Méndez Pelayo 4, 6 Y 8 y C/ Mayor pp 46 Y 48
X	ago-22	2022	47/2022	OT-99-2022-99	Inf. Sustitución de acometida de gas directa sobre canalización existente en C/Alfonso VIII 1
X	oct-22	2022	48/2022	OT-100-2022-99	Inf. Sustitución de acometida de gas directa sobre canalización existente en C/Alfonso VIII 5
X	oct-22	2022	49/2022	OT-101-2022-99	Inf. Sustitución de acometida de gas directa sobre canalización existente en C/Alfonso VIII 4
X	oct-22	2022	50/2022	OT-102-2022-99	Inf. Sustitución de acometida de gas directa sobre canalización existente en C/Alfonso VIII 6
X	oct-22	2022	51/2022	OT-103-2022-99	Inf. Sustitución de acometida de gas directa sobre canalización existente en C/Alfonso VIII 10
X	sep-22	2022	52/2022	OT-104-2022-99	Inf. Sustitución de acometida de gas directa sobre canalización existente en C/Cirilio Tejerina 1
X	sep-22	2022	53/2022	OT-105-2022-99	Inf. Sustitución de acometida de gas directa sobre canalización existente en C/Cirilio Tejerina 3
X	sep-22	2022	54/2022	OT-106-2022-99	Inf. Sustitución de acometida de gas directa sobre canalización existente en C/Cirilio Tejerina 4

X	oct-22	2022	55/2022	OT-107-2022-99	Inf. Sustitución de acometida de gas directa sobre canalización existente en C/Rizarzuela 1
X	oct-22	2022	56/2022	OT-108-2022	Inf. Sustitución de acometida de gas directa sobre canalización existente en C/Rizarzuela 6
X	oct-22	2022	57/2022	OT-109-2022-99	Inf. Sustitución de acometida de gas directa sobre canalización existente en C/Rizarzuela 8
X	oct-22	2022	58/2022	OT-110-2022-99	Inf. Sustitución de acometida de gas directa sobre canalización existente en C/Rizarzuela 5
X	jun-22	2022	61/2022	OT-121-2022	Inf. Adaptación del local para el Archivo Diocesano en el seminario Mayor
X	ago-22	2022	72/2022	OT-132-2022	Inf. AEAT, Retejado de la cubierta y acondicionamiento del patio interior de AEAT
X	jul-22	2022	77/2022	OT-160-2022-99	Inf. Sustitución de acometida de gas directa sobre canalización existente en C/Don Miró 4
X	jul-22	2022	75/2022	OT-161-2022-99	Inf. Sustitución de acometida de gas directa sobre canalización existente en C/Pastores 6
X	ago-22	2022	88/2022	OT-179-2022-99	Inf. Sustitución de acometida de gas directa sobre canalización existente en C/Portal de Belén 6
X	ago-22	2022	89/2022	OT-182-2022-99	Inf. Sustitución de acometida de gas directa sobre canalización existente en Pz/ Juan XXIII 2
X	ago-22	2022	90/2022	OT-183-2022-99	Inf. Sustitución de acometida de gas directa sobre canalización existente en Pz/ Juan XXIII 3
X	nov-22 may-23	2022	160/2022	OT-184-2022	Inf. Trabajos de control arqueológico del proyecto de regeneración urbana del tramo de la calle Mayor Antigua comprendido entre la calle Doctrinos y la plaza de Pío XII
		2022		OT-226-2022	INFORME FINAL de la Prospección arqueológica para la valoración de la incidencia sobre el Patrimonio cultural del proyecto de Ampliación del Vertedero de residuos urbanos de Palencia.
X	jul-22	2022		OT-234-2022	Inf. Ejecución de acometida de gas directa sobre canalización existente en C/ Gil Fuentes 16
X	sep-22	2022	109/2022	OT-235-2022-99	Inf. Ejecución de acometida de gas directa sobre canalización existente C/Padre Higinio Aparicio 1 bajo (por Doña Urraca)
X	dic-22	2022	114/2022	OT-245-2022-99	Inf. Excavación arqueológica en el solar de la calle Obispo Lozano, nº 5

X	nov-22	2022	133/2022	OT-298-2022	Inf. Control Arqueológico anexo para almacenaje a vivienda en C/Frechilla 8
X	oct-22	2022	45/2022	OT-338-2022-99	Inf. Act Arqueológica con motivo de ascensor en C/ Domingo de Guzman 3
X	nov-23	2022		OT-355-2022-99	Inf. Control Arqueológico realizado en la parcela M10-1-3 del Uzpi 1R
X	may-23	2023	27/2023	OT-43	Inf. Excavación arqueológica en el solar de la calle TRAVESÍA SECRETARIO VÁZQUEZ, N° 2
X	feb-abr-23	2023	06/2023	OT-64-2023	Inf. Capilla de San Isidro
X	dic-22	2023	52/2023	OT-101-2023	Inf. Act Arqueológica con motivo de la instalación de ascensor en C/Monjas 13
X	ago-23	2023	62/2023	OT-138-2023	Inf. Plan Parcial del sector de suelo urbanizable delimitado SUZ-4.AE
X	feb-24	2023	84/2023	OT-197-2023	Inf. Trabajos arqueológicos de excavación de sondeos en el solar en la C/ General amor 11
X	ene-24	2023	103/2023	OT-247-2023	Inf. Actuación arqueológica con motivo de la construcción de viviendas en el solar C/Alfonso colón 44
X	sep-24	2023	112/2023	OT-288-2023	Inf. Trabajos C A anexos del proyecto de regeneración urbana de tramos de la C/Mayor Antigua y en la Pza de Cervantes
X	jun-24 feb-25	2023	221/2024	OT-328-2023	Inf. Trabajos de control arqueológico del proyecto de peatonalización de las calles Burgos, Don Sancho, La Cestilla, plaza Isabel la Católica, Menéndez Pelayo y Antonio Maura en Palencia
		2024		OT-3-2024	Inf. Intrv Arqueológica en el proyecto constructivo de la CESF Velilla-Rotonda 1
X	sept-nov-24	2024	60/2024	OT-53-2024	Inf. Excavación arqueológica, vinculada al proyecto constructivo de un edificio de viviendas, en el solar de la calle General Amor, 5 y 7

1.4.4 MODELO PROPUESTO PARA LA FICHA DE BIC EN MATERIA DE ARQUEOLOGÍA



REVISIÓN DEL PLAN GENERAL DE ORDENACIÓN URBANA DE PALENCIA.2025  
REVISIÓN DE INTERVENCIONES ARQUEOLÓGICAS EN BIENES DE INTERÉS CULTURAL



Lápidas



Lápida

 Ezquiaga  
Arquitectura,  
Sociedad y  
Territorio S.L.



REVISIÓN DEL PLAN GENERAL DE ORDENACIÓN URBANA DE PALENCIA.2025  
REVISIÓN DE INTERVENCIONES ARQUEOLÓGICAS EN BIENES DE INTERÉS CULTURAL



Unidades estratigráficas



2023-27/120-1

0 3 cm

Hallazgo de una canica de arcilla

 Ezquiaga  
Arquitectura,  
Sociedad y  
Territorio S.L.



**1.4.5 MODELO PROPUESTO PARA LA FICHA DE REGISTRO DE INTERVENCIÓN ARQUEOLÓGICA TIPO**



REVISIÓN DEL PLAN GENERAL DE ORDENACIÓN URBANA DE PALENCIA.2025  
REVISIÓN DE INTERVENCIÓNES ARQUEOLÓGICAS

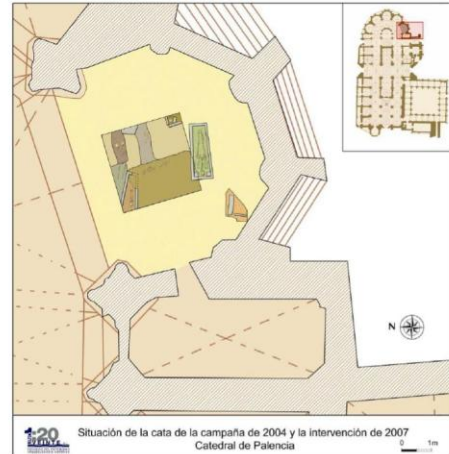


REVISIÓN DEL PLAN GENERAL DE ORDENACIÓN URBANA DE PALENCIA.2025  
REVISIÓN DE INTERVENCIÓNES ARQUEOLÓGICAS

<b>NÚMERO DE FICHA</b>	
<b>ÁREA DE INTERVENCIÓN</b>	Excavación arqueológica en la Capilla de los Reyes de la Catedral de Palencia, en Palencia.
<b>NÚMERO DE EXPEDIENTE</b>	03/2007
<b>ZONA DE PROTECCIÓN</b>	A del Conjunto Histórico de la Ciudad de Palencia.
<b>DIRECCIÓN</b>	Arqueólogos, Arturo Balado Pachón y Ana Belén Martínez García, UNOVENTE, S.L.
<b>PROMOTOR</b>	Servicio de Restauración de la Dirección General de Patrimonio de la Junta de Castilla y León.
<b>EJECUCIÓN</b>	Enero 2007
<b>DESCRIPCIÓN</b>	<p>La Capilla de los Reyes, de planta hexagonal y decoración del siglo XVI, fue objeto de dos intervenciones arqueológicas vinculadas a su restauración. En 2004, la empresa ARTEMON realizó tres catas, incluyendo una dentro de la capilla, llegando hasta el nivel geológico y documentando la estratigrafía y enterramientos antiguos. Se identificaron restos romanos, de la Edad Moderna y contemporáneos, así como diez enterramientos entre la segunda mitad del siglo XVI y el XVIII.</p> <p>En 2007, tras el rebaje del suelo de unos 40 cm durante los trabajos de restauración, se intervino para registrar los sepulcros dejados al descubierto. Se vació completamente la tumba 1 y se documentó parcialmente la tumba 2. El pavimento de mortero aplicado por la restauración cubrió los sepulcros, limitando el acceso a sus niveles originales.</p>
<b>RESULTADOS</b>	<p>En la intervención de 2007 se documentaron dos sarcófagos monolíticos de piedra margosa situados en la parte sur de la Capilla de los Reyes, junto al retablo de San Pedro. Ambos sepulcros presentan cabecera más ancha que los pies. La tumba 1 fue vaciada, registrándose tres rellenos superpuestos: una tierra gris suelta con abundante hueso en posición secundaria y fragmentos de cerámica y vidrio; una tierra marrón compacta donde se colocó el enterramiento principal de un</p>

adulto sin ajuar, y otra tierra gris compacta en la cabecera con fragmentos cerámicos. En la base del sepulcro se identificó un orificio con la misma tierra marrón. La tumba 2 solo pudo documentarse parcialmente debido a la cobertura del mortero, registrándose la esquina de la cabecera y su relleno, compuesto por tierra marrón suelta mezclada con arena del mortero, junto a fragmentos cerámicos y de téglula; la losa que la cubría no poseía decoración ni inscripciones. Ambos sepulcros se asocian a la fase de enterramientos más antiguos de la capilla, situados en la segunda mitad del siglo XVI y comienzos del XVII. El informe no posee bibliografía ni referencias bibliográficas citadas.

**DOCUMENTACIÓN GRÁFICA**

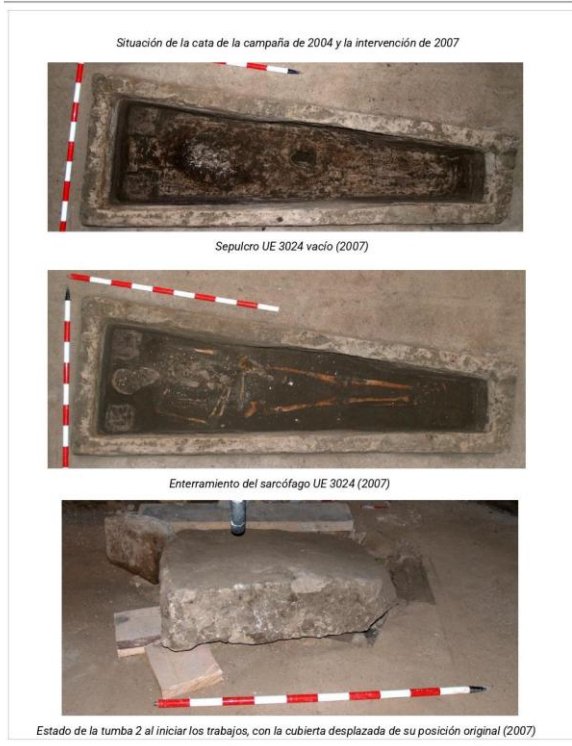




REVISIÓN DEL PLAN GENERAL DE ORDENACIÓN URBANA DE  
PALENCIA.2025  
REVISIÓN DE INTERVENCIONES ARQUEOLÓGICAS



REVISIÓN DEL PLAN GENERAL DE ORDENACIÓN URBANA DE  
PALENCIA.2025  
REVISIÓN DE INTERVENCIONES ARQUEOLÓGICAS



#### 1.4.6 PLANTEAMIENTO Y METODOLOGÍA PARA LA PROSPECCIÓN ARQUEOLÓGICA

La propuesta de intervención se plantea como una revisión de las áreas con protección arqueológica catalogados en el actual PGOU para actualizar su información y proceder, posteriormente, a la redacción de la normativa de protección pertinente. También propone la revisión de áreas donde se hayan localizado, desde 2006, fecha de la redacción del anterior catálogo, indicios arqueológicos fuera de los yacimientos conocidos y que aún no estén reflejados en los catálogos de la administración competente. En consecuencia, la intervención que se propone se define como una prospección de cobertura total de alta intensidad, incluida una franja de protección de 100 m a partir de los límites establecidos actualmente para los yacimientos catalogados y también para los dos BIC situados fuera del entorno urbano: Canal de Castilla y La Casa Grande de Monte el Viejo. En el caso del yacimiento de Palencia Capital, al coincidir con un entorno urbano, se realizará solo la actualización documental, aunque pudieran realizarse prospecciones puntuales en alguna zona periférica si la

documentación de partida así lo aconseja, en especial se revisarán las zonas fuera del casco urbano, los enclaves del Cristo del Otero y Cerro de San Juanillo.

La puesta en práctica sobre el terreno de dicho modelo -prospección intensiva- supone la creación de una malla o batería de prospección, realizando batidas sucesivas sobre el terreno hasta completar el reconocimiento del espacio afectado, manteniendo unas equidistancias aproximadas entre cada prospector de 10/15 m. Será la dispersión en la superficie del terreno de las evidencias arqueológicas -restos constructivos y cultura material, cambios en la composición/coloración del terreno, etc.-, la variable fundamental que determine, en última instancia, la identificación de los enclaves arqueológicos existentes.

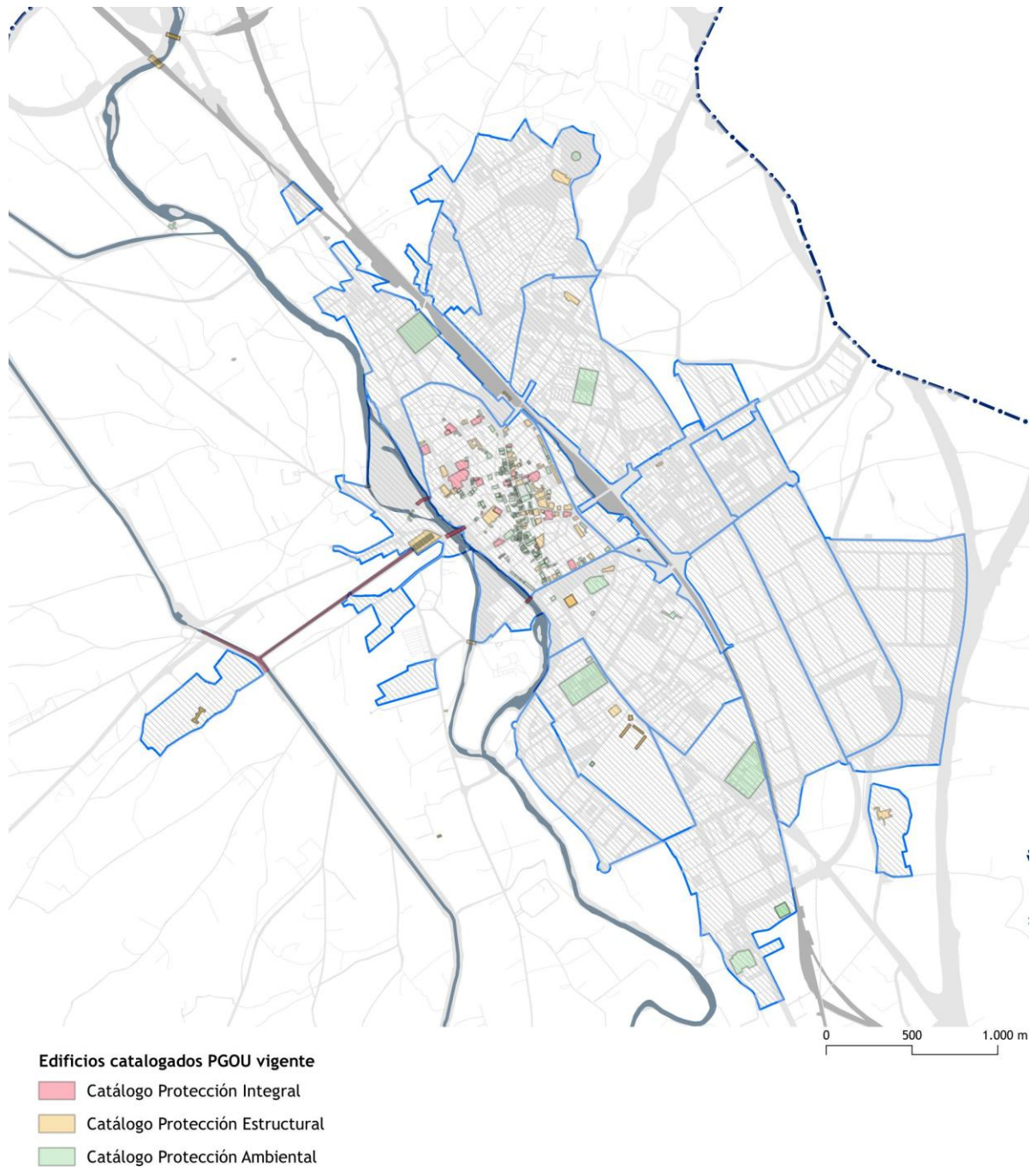
La documentación y registro de dichas evidencias arqueológicas se llevaría a cabo utilizando el modelo de Ficha-inventario empleado en el Inventario Arqueológico de Castilla y León, que incluye tanto un registro gráfico (dispersión de evidencias en el plano parcelario catastral y localización geográfica en el M.T.N. correspondiente), como fotográfico (soporte digital y ortofotografía). Así mismo, se llevará a cabo su integración en la aplicación PACU mediante la correspondiente tarea PEME.

En el caso de recuperar materiales arqueológicos en el transcurso de la prospección, éstos serían lavados e inventariados como paso previo a su análisis y valoración. Finalmente, los materiales serán depositados en el Museo de Palencia.

#### **1.4.7 INFORME DE PROSPECCIÓN ARQUEOLÓGICA**

Para dar cumplimiento al requisito de realizar el catálogo arqueológico actualizado para el PGOU de Palencia, instrumento básico para la definición de la normativa de protección de esos bienes, resulta necesario realizar una prospección arqueológica que revise los yacimientos arqueológicos catalogados actualmente en el término municipal de Palencia y cualquier otro indicio de esta naturaleza ausente en los inventarios actuales. Dicho prospección ha sido realizada y se incluye como anexo al presente documento.

## 1.5 ARQUITECTURA Y ESPACIOS URBANOS



*Ilustración 5 Edificios catalogados en el PGOU vigente. Elaboración propia a partir de la documentación del PGOU*

El PGOU vigente establece en el capítulo I del su título IX la normativa de protección de elementos catalogados, estableciendo los tres niveles clásicos de protección:

- Integral (29 elementos): Tiene por objeto preservar las características arquitectónicas del edificio, elemento, o enclave catalogado, su forma

de ocupación del espacio y los demás rasgos que contribuyen a singularizarlo como elemento relevante de] patrimonio edificado. Será de aplicación a edificios, elementos y espacios urbanos de gran valor arquitectónico o significación cultural.

- Estructural (72 elementos): Tiene por objeto la conservación de aquellos edificios, elementos y enclaves que se singularizan por su valor cultural, histórico y artístico, o su calidad arquitectónica, constructiva o tipológica dentro del edificio.
- Ambiental (186 elementos): Este nivel se aplica a elementos, edificios y enclaves que, sin presentar notables valores arquitectónicos o culturales, conforman áreas de calidad ambiental o reúnen constantes tipológicas interesantes.

239 de estos elementos están en el ámbito del casco histórico, con una especial concentración en el entorno de la calle Mayor.



*Ilustración 6 Edificios catalogados, por nivel, en la zona del PECH*

Se propone incorporar las modificaciones al catálogo de edificios propuestas en el marco del expediente de modificación del PGOU en el ámbito del PECH, que no ha tenido continuidad. La propuesta de dicho expediente incluye:

1. En el ámbito del casco:
  - a. Eliminación de protección en 13 edificios (todos ambientales en PG)
  - b. Identificación de 9 elementos desaparecidos (todos ambientales en PG)
  - c. Propuesta de catalogación de 9 edificios recientes (no asigna nivel):
    - i. Biblioteca Pública
    - ii. Archivo Histórico Provincial
    - iii. Viviendas en Plaza de León 8
    - iv. Almacén RENFE
    - v. Pabellón Postal
    - vi. Fundación Díaz Caneja
    - vii. Polideportivo del Colegio La Salle
    - viii. Viviendas en calle La Puebla 8
    - ix. Museo Arqueológico (ampliación Casa del Cordón)
2. En el exterior del casco se analizan 41 edificios, lo que resulta en la propuesta de inclusión en el catálogo de dos nuevos.

El Plan General revisado considerará planeamiento asumido el Plan Especial de los Cerros del Otero y San Juanillo de 2021.

## 1.6 BIBLIOGRAFÍA

BALMASEDA MUCHARAZ, L. J. (1984): “El territorio palentino en época romana”, en Gordaliza, J. Historia de Palencia. Vol. I. Edades Antigua y Media: 67-128. Palencia.

BECERRO DE BENGOA, R. (1969): *El libro de Palencia*. Caja de Ahorros y Monte de Piedad de Palencia.

CASTRO, L. de (1970): *Pallantia prerromana*. Burgos.

CEÑAL, M<sup>a</sup>. (Coord.) (1988): *Análisis del Medio Físico de Palencia. Delimitación de unidades y estructura del territorio*. Junta de Castilla y León. Valladolid.

COLMENARES GARCÍA, P. (coord.) (2002): *Historia de Palencia. 1. De la Prehistoria a la Época Medieval*. Palencia.

ESTREMERA PORTELA, S. y QUINTANA LÓPEZ, J. (2006)a: *Prospección arqueológica de los nuevos sectores urbanizables en el término municipal de Palencia y Normativa*

*de protección de los yacimientos en suelo rústico*. Informe técnico. Informe inédito depositado en el Servicio Territorial de Cultura de Palencia.

(2006)b: *Normativa de protección de las áreas arqueológicas en suelo urbano de Palencia fuera del ámbito del casco antiguo*. Informe inédito depositado en el Servicio Territorial de Cultura de Palencia.

FERNÁNDEZ DE MADRID, A. (1976): *Silva Palentina*. Apéndice II: 641-646 (escrito por Matías Vielva en 1928). Diputación de Palencia.

GARCÍA COLMENARES, P. (1986): *La ciudad de Palencia en el siglo XIX. La desamortización y su transformación urbanística(1836-1868)*. Diputación de Palencia.

GARCÍA MERINO, C. (1975): *Población y poblamiento en Hispania Romana. El Conventus Cluniensis*. Valladolid.

GARCÍA Y BELLIDO, A. (1965): “Contribución al plano arqueológico de la Palencia romana”. *Archivo Español de Arqueología*, XXXVIII: 146-156. Madrid.

Gordaliza, J. (dir.) (1984): *Historia de Palencia*. Palencia.

HERNÁNDEZ GUERRA, L. y SAGREDO SAN EUSTAQUIO, L. (1998): *La romanización del territorio de la actual provincia de Palencia*. Valladolid.

MADOZ, P. (1999): *Diccionario Geográfico-Estadístico-Histórico y sus posesiones de Ultramar*. Palencia. (Edición facsímil del original de 1845-1850). Madrid.

MARTÍNEZ SANTA-OLALLA, J. (1943): “La colección Simón y Nieto de Palencia”. *Coleccionismo*, año XIX, nº 195: 7.

## 1.7 CONCLUSIONES

Palencia cuenta con un relevante patrimonio cultural que ya se encuentra sometido a medidas de protección, que deben ser actualizadas atendiendo a la Declaración de BIC de su centro histórico y a la evolución de los criterios disciplinares en la materia, como la Recomendación sobre el Paisaje Urbano Histórico de UNESCO.