

PLAN GENERAL DE ORDENACIÓN URBANA DE PALENCIA

DOCUMENTO DE AVANCE DEL PLAN- MEMORIA INFORMATIVA

DOC 02. EL TÉRMINO MUNICIPAL DE PALENCIA



**Ayuntamiento
de Palencia**

Avance Revisión P.G.O.U
PLENO 29 de mayo 2026
SECRETARÍA GENERAL

ÍNDICE DE CONTENIDOS

1	EL TÉRMINO MUNICIPAL DE PALENCIA.....	3
1.1	La delimitación del término municipal de palencia.....	3
1.2	Divisiones administrativas	5
1.3	Descripción geográfica	6
1.4	Evolución urbana del municipio	8
1.5	Conclusiones.....	14

ÍNDICE DE ILUSTRACIONES

Ilustración 1	Término municipal de Palencia	3
Ilustración 2	Desajustes de términos municipales	3
Ilustración 3	Desajustes de términos municipales	3
Ilustración 4	Disconformidades de los distintos términos municipales	4
Ilustración 5	Barrios de la ciudad de Palencia	5
Ilustración 6	Enclave de Palencia. Google Maps 2025	6
Ilustración 7	Obispado y provincia de Palencia. IGN 1898	7
Ilustración 8	Mapa topográfico 1915. IGN.....	8
Ilustración 9	Mapa topográfico 1915. El núcleo de Palencia	10
Ilustración 10	Mapa topográfico. IGN 1955	11
Ilustración 11	Mapa topográfico. IGN 2008	11
Ilustración 12	Mapa topográfico. IGN 1992	11
Ilustración 13	Mapa topográfico. IGN 1918	11
Ilustración 17	Ortofotomapa vuelo americano 1956. PNOA	12
Ilustración 17	Ortofotomapa 1997-2003. PNOA	12
Ilustración 17	Ortofotomapa 2004. PNOA.....	12
Ilustración 17	Ortofotomapa vigente. PNOA.....	12
Ilustración 18	Ortofoto 1997-2003	13
Ilustración 19	Ortofoto 1973-1986	13
Ilustración 20	Ortofoto 2007.....	13
Ilustración 21	Ortofoto 2011	13
Ilustración 22	Ortofoto 2022.....	14
Ilustración 23	Ortofoto 2016.....	14



1 EL TÉRMINO MUNICIPAL DE PALENCIA

1.1 LA DELIMITACIÓN DEL TÉRMINO MUNICIPAL DE PALENCIA

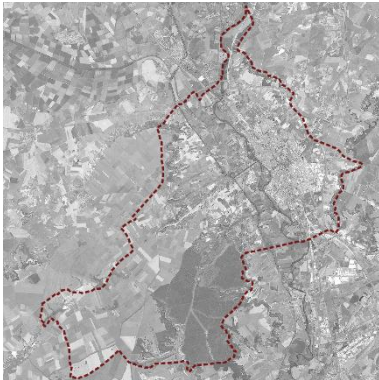


Ilustración 1 Término municipal de Palencia

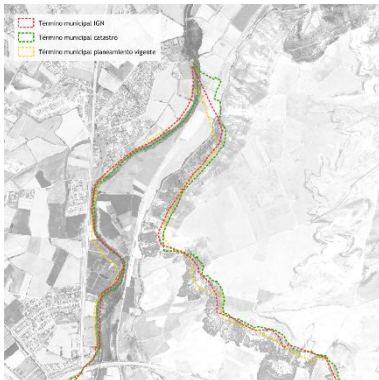


Ilustración 2 Desajustes de términos municipales

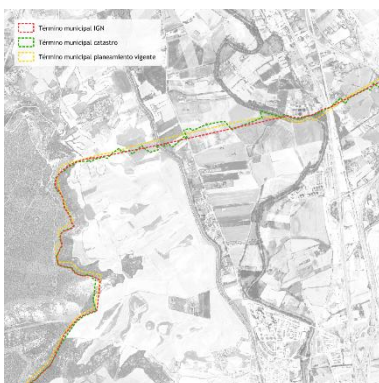


Ilustración 3 Desajustes de términos municipales

Por tal de incorporar el límite de término en toda la documentación gráfica de este documento de Avance del PGOU y en los planos del Atlas de la información urbanística se han comparado los límites de término provenientes de las fuentes siguientes:

- a. Instituto Geográfico Nacional (IGN)
- b. Catastro
- c. Planeamiento vigente

Según la delimitación que consta en los archivos del **Catastro**, la superficie del término municipal de Palencia es de 9.505 Ha. Si analizamos la que figura en el **IGN**, se constata una ligera diferencia en la superficie, la cual numera 9.517 Ha de suelo dentro el término municipal, que aún es mayor la diferencia analizada con la del **planeamiento vigente**, de 9.488 Ha.

De acuerdo a la información del Instituto Geográfico Nacional (IGN), el municipio consta con una superficie de 9.517 Ha, aunque sea parecido al número obtenido en el recuento del área del catastro, y con bastante diferencia con el planeamiento vigente, podemos ver claras disconformidades, siendo estas las siguientes:

En el límite norte del término municipal, en las inmediaciones de la urbanización Ceazo, se detectan las primeras discrepancias relevantes entre la cartografía del IGN, el planeamiento vigente y el Catastro. Mientras que el IGN delimita por la margen izquierda del cauce del río Carrión, el Catastro sitúa su límite en el eje de éste, y el planeamiento vigente combina ambas situaciones, generando un desfase visible en la asignación de suelos rústicos. A esta zona se le añade la zona situada más al norte del término municipal, situando algunas de las parcelas rústicas dentro del término municipal según catastro, pero que ni el IGN ni el planeamiento las reconoce como tal.

Una discontinuidad aún más notable se observa en la confluencia entre el término municipal y el canal de Castilla, donde el Catastro presenta una delimitación claramente adelantada respecto a la figura del IGN y planeamiento, adaptada a parcelario.

Se detecta una disconformidad notable en toda la delimitación del término siendo casi nula la coincidencia entre las tres delimitaciones oficiales.

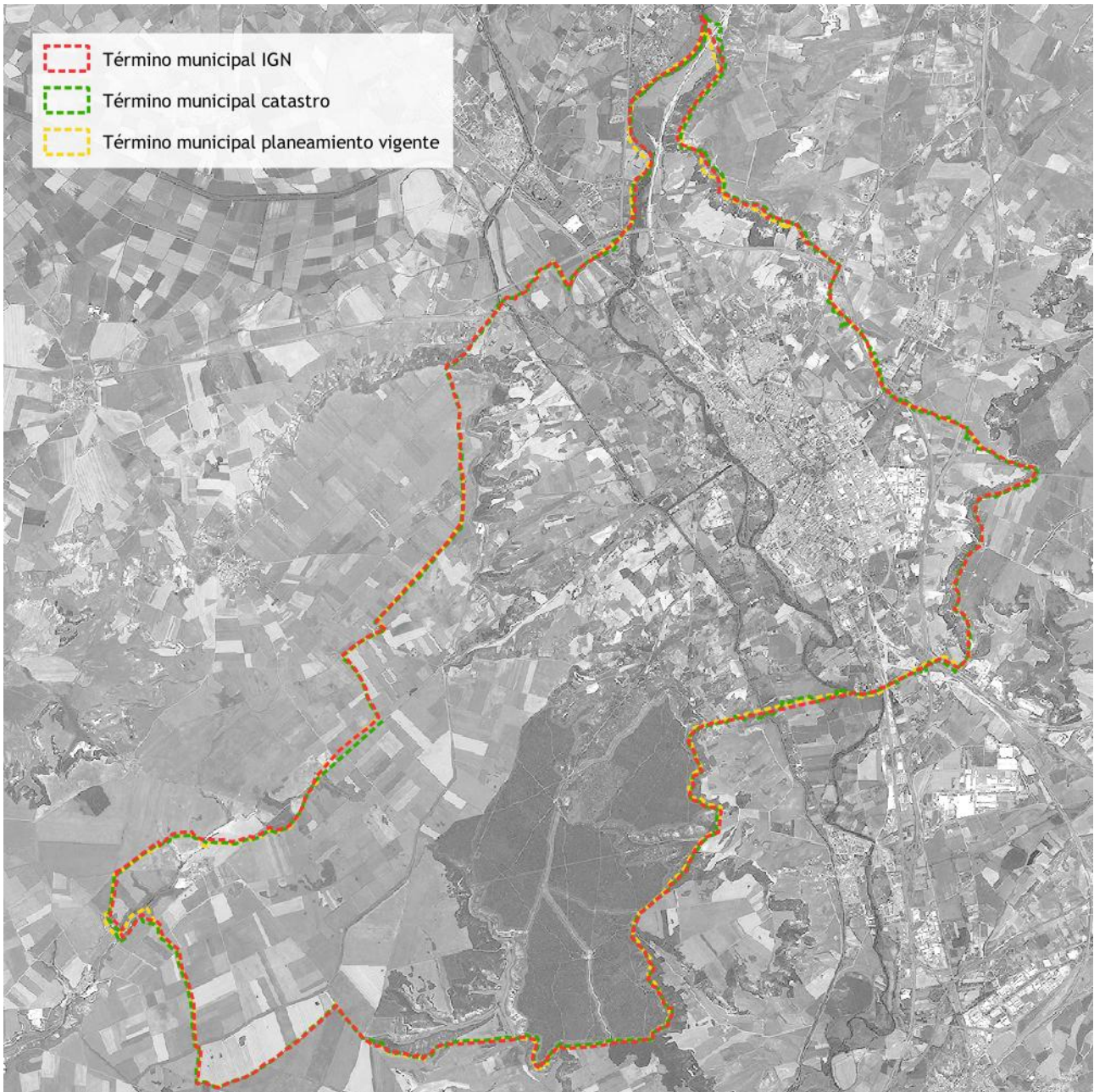


Ilustración 4 Disconformidades de los distintos términos municipales

Por consiguiente, se ha decidido utilizar como base en el avance del PGOU y en los planos de trabajo la cartografía del Instituto Geográfico Nacional (IGN), ya que ofrece un mayor ajuste a la realidad del municipio y proporciona una precisión superior en la delimitación de sus límites, garantizando coherencia en el análisis urbanístico y territorial.

1.2 DIVISIONES ADMINISTRATIVAS

El término municipal de Palencia, y en particular su núcleo urbano, se organiza administrativamente mediante un sistema de barrios, distritos y secciones censales, que permite estructurar la gestión municipal, el análisis estadístico y la planificación de políticas públicas. Estas divisiones no tienen carácter urbanístico normativo en sentido estricto, pero constituyen una herramienta fundamental para la lectura social, demográfica y funcional de la ciudad, especialmente en el marco de documentos estratégicos y de planeamiento general.

Desde el punto de vista de la identidad urbana y la organización cotidiana, la ciudad se estructura en 12 barrios, reconocidos por el Ayuntamiento y ampliamente utilizados en la gestión municipal, en la planificación de servicios y en la elaboración de estadísticas desagregadas.

Estos barrios son:

1. Centro,
2. San Pablo y Santa Marina,
3. San Antonio,
4. El Cristo,
5. Ave María,
6. San Juanillo,
7. Pan y Guindas,
8. Campo de la Juventud,
9. Santiago,
10. Avenida de Madrid,
11. El Carmen, y
12. Allende el Río

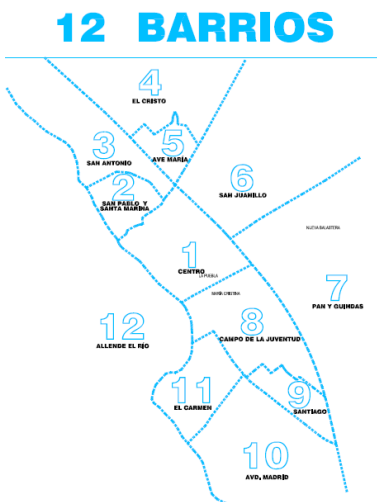


Ilustración 5 Barrios de la ciudad de Palencia

Esta división responde tanto a la evolución histórica del crecimiento urbano como a la consolidación de ámbitos con características morfológicas, funcionales y sociales propias, y se representa gráficamente en la cartografía municipal de barrios.

La distribución de la población por barrios pone de manifiesto una estructura urbana claramente diferenciada, con un peso significativo del barrio Centro y de ámbitos consolidados como Campo de la Juventud, San Juanillo o El Cristo, que concentran una parte relevante de la población municipal. Otros barrios presentan dimensiones más contenidas, pero mantienen una identidad propia vinculada a su origen histórico, a su localización periférica o a su relación con el río Carrión, como es el caso de Allende el Río. Según los datos municipales a 1 de enero de 2025, la población total del municipio asciende a 77.593 habitantes, con una distribución relativamente equilibrada entre hombres y mujeres, aunque con variaciones significativas entre barrios

Desde el punto de vista estadístico y censal, el municipio se organiza en distritos y secciones censales, conforme a la metodología establecida por el Instituto Nacional de Estadística (INE) y aplicada por el Ayuntamiento de Palencia para la explotación de datos demográficos.

Palencia se divide en siete distritos censales, numerados del 01 al 07, que a su vez se subdividen en un conjunto de secciones censales, unidades territoriales más pequeñas que permiten un análisis detallado de la población, su estructura por edades, sexo y otras variables socioeconómicas. Esta organización facilita la comparación temporal de datos y la elaboración de diagnósticos precisos a escala intraurbana.

Los distritos presentan tamaños demográficos desiguales, reflejo de la heterogeneidad urbana del municipio. Algunos distritos agrupan áreas centrales y barrios densamente poblados, mientras que otros corresponden a sectores periféricos o a tejidos urbanos de menor densidad. La suma de todos los distritos y secciones conforma el total municipal, permitiendo identificar dinámicas diferenciadas de envejecimiento, crecimiento o estabilidad demográfica en función del ámbito territorial considerado. Este sistema resulta especialmente relevante para el análisis de necesidades de equipamientos, servicios públicos, movilidad y cohesión social.

La información por secciones censales permite, además, una lectura muy precisa de la estructura demográfica de Palencia. Los datos municipales muestran una población con un peso creciente de los grupos de edad adulta y envejecida, especialmente a partir de los 50 años, así como una mayor presencia de mujeres en los tramos de edad más avanzada, una tendencia común en ciudades medias consolidadas. Este nivel de desagregación resulta clave para fundamentar los análisis de la Memoria de Información en relación con la población, hogares y vivienda, servicios sociales, equipamientos y planificación urbana desde una perspectiva demográfica y social.

En conjunto, la coexistencia de barrios como unidades de identidad urbana y de distritos y secciones censales como unidades técnicas de análisis configura un sistema complementario que permite abordar la realidad urbana de Palencia desde distintas escalas. Mientras los barrios facilitan una lectura cualitativa y funcional de la ciudad, los distritos y secciones aportan la base cuantitativa necesaria para la evaluación objetiva de la población y sus dinámicas.

1.3 DESCRIPCIÓN GEOGRÁFICA

El término municipal de Palencia se organiza en torno a un núcleo urbano principal, al que se asocian diversos barrios periféricos y áreas de crecimiento, así como la existencia de una entidad de población alejada, conocida como Paredes de Monte, con una implantación claramente diferenciada respecto al continuo urbano principal. Esta estructura territorial responde a un modelo de ciudad compacta con extensiones



Ilustración 6 Enclave de Palencia. Google Maps 2025

periféricas y ámbitos rurales asociados, que se inserta en la llanura aluvial del río Carrión, elemento determinante de la configuración física, ambiental y paisajística del municipio. Palencia se identifica en este contexto territorial como un factor clave para entender tanto las oportunidades como las vulnerabilidades del modelo urbano, especialmente en relación con el medio natural y el equilibrio urbano-rural.

El río Carrión atraviesa el término municipal de norte a sur, condicionando la localización histórica del núcleo urbano y configurando un eje ambiental de primer orden. Sus riberas conforman un corredor fluvial continuo que articula espacios naturales, áreas verdes urbanas y suelos agrícolas, estableciendo una clara transición entre el tejido urbano y el medio rural. Este corredor desempeña un papel relevante en la conectividad ecológica a escala municipal y supramunicipal, así como en la regulación hidrológica y la mitigación de riesgos asociados a episodios de inundación.

El núcleo urbano principal se desarrolla mayoritariamente en la margen derecha del río Carrión, aunque existen tejidos consolidados en ambas márgenes. La implantación urbana ha estado históricamente condicionada por el curso fluvial, por las infraestructuras ferroviarias y por los principales ejes viarios, que han definido límites físicos y funcionales al crecimiento urbano.

La red de comunicaciones viarias sitúa a Palencia como un nodo territorial de relevancia regional. La presencia de las autovías A-65 (Eje Este-Oeste) y A-67 (conexión con la cornisa cantábrica), junto con la red de carreteras autonómicas y provinciales, estructura los accesos al núcleo urbano y condiciona la localización de los usos productivos y logísticos en los bordes del término municipal. Estas infraestructuras, si bien refuerzan la accesibilidad y la competitividad territorial, introducen también elementos de fragmentación ambiental, especialmente en los espacios agrícolas y naturales periurbanos.

En el entorno inmediato del núcleo urbano se identifican ámbitos periurbanos caracterizados por la coexistencia de usos residenciales dispersos, actividades agrarias, instalaciones auxiliares y suelos vacantes. Estos espacios presentan una transición progresiva entre el tejido urbano consolidado y el suelo no urbanizable, y constituyen zonas sensibles desde el punto de vista ambiental y paisajístico, al concentrar presiones derivadas de la urbanización, la movilidad y las infraestructuras.

Los polígonos de actividad económica se localizan principalmente en los sectores este y sur del término municipal, asociados a los principales corredores viarios. Estos ámbitos conforman franjas de borde urbano con una fuerte presencia de infraestructuras y superficies impermeabilizadas, generando discontinuidades en la matriz agrícola y natural. No obstante, su localización periférica permite preservar, en términos generales, la integridad ambiental del corredor fluvial del Carrión y de los espacios de mayor valor ecológico.

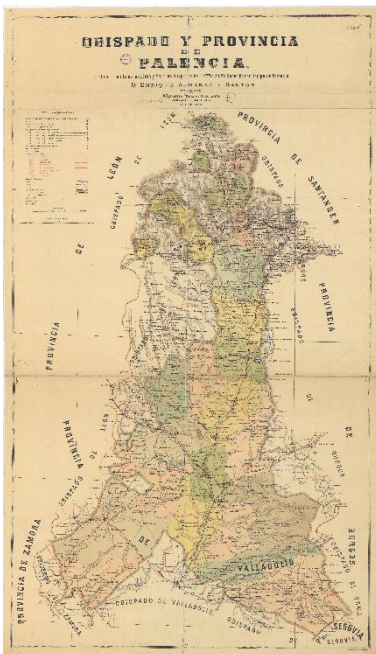


Ilustración 7 Obispado y provincia de Palencia. IGN 1898

Las instalaciones deportivas y grandes equipamientos se distribuyen tanto en áreas próximas al río Carrión como en sectores periféricos del núcleo urbano, aprovechando la disponibilidad de suelo y la accesibilidad. En los ámbitos próximos al río, estos usos mantienen una relación directa con los espacios libres y zonas verdes, integrándose parcialmente en la estructura ambiental del municipio.

Desde el punto de vista paisajístico, el término municipal de Palencia se caracteriza por un mosaico territorial dominado por grandes extensiones agrícolas, fundamentalmente de secano, propias de la comarca de Tierra de Campos, combinadas con áreas de regadío vinculadas al río Carrión y a su red de canales y acequias. Este paisaje agrario abierto y homogéneo contrasta con la franja verde asociada al corredor fluvial, donde se desarrollan bosques de ribera, formaciones arbóreas y espacios húmedos de mayor complejidad ecológica.

Los sistemas de vegetación de ribera del río Carrión constituyen los principales ámbitos de interés ambiental del término municipal, aportando valores ecológicos, paisajísticos y recreativos, así como funciones de conectividad y refugio de biodiversidad. Estos espacios se ven parcialmente condicionados por la proximidad del tejido urbano y por la presencia de infraestructuras, lo que genera situaciones de fragmentación y presión antrópica en determinados tramos.

El suelo no urbanizable del término municipal de Palencia se distribuye perimetralmente al núcleo urbano y presenta un carácter predominantemente agrícola, con predominio de cultivos extensivos. De forma puntual, se identifican áreas de mayor valor ambiental asociadas a los cursos fluviales, zonas inundables y espacios de vegetación natural, que desempeñan un papel esencial en la estructura ecológica municipal, en la regulación ambiental y en la transición entre la ciudad y el territorio rural.

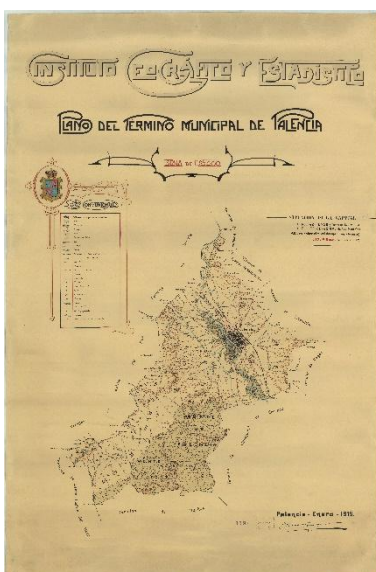


Ilustración 8 Mapa topográfico 1915. IGN

1.4 EVOLUCIÓN URBANA DEL MUNICIPIO

La ciudad de Palencia se implanta en la llanura aluvial del río Carrión, cuya presencia ha condicionado de manera decisiva la evolución física, morfológica y territorial del asentamiento urbano desde sus orígenes. Las crónicas municipales y la historiografía local señalan que la ciudad estuvo habitada desde la antigüedad, como lo demuestran numerosos restos arqueológicos de culturas prerromanas vinculadas a los pueblos celtas vacceos, asentados en Tierra de Campos y reconocidos por su ocupación agraria del territorio.

La ocupación romana, iniciada alrededor del siglo I a.C., consolidó el carácter estratégico del enclave sobre el Carrión y promovió la construcción de infraestructuras agrarias y viarias que integraron la ciudad en la red romana de la Meseta Norte. La traza original de estructuras como el Puente de las Cillas data de ese periodo y ha dado

lugar, a lo largo de los siglos, a sucesivas reinterpretaciones arquitectónicas y funcionales, cuyo rastro sigue presente en la estructura urbana actual.

Durante la Edad Media, Palencia se configuró como un núcleo urbano compacto y jerárquico, caracterizado por un tejido morfológico denso y adaptado a la topografía local. Este casco histórico, centrado en torno a los principales hitos eclesiásticos como la catedral, sus iglesias y conventos, desarrolló una trama de calles irregulares y espacios públicos orgánicos que reflejan procesos históricos de crecimiento no planificado pero funcional. La edificación se organizó alrededor de la defensa, el culto y la vida comunitaria, consolidándose una estructura urbana que perduró durante siglos como elemento vertebrador de la ciudad.

Con la transición al siglo XVI y la Edad Moderna, la ciudad mantuvo una evolución contenida, con un crecimiento urbano limitado y una importante presencia eclesiástica que contribuyó a la configuración de palacios, conventos e iglesias que enriquecieron la morfología del núcleo. Estas edificaciones no sólo incrementaron el valor patrimonial de la ciudad, sino que también definieron ámbitos urbanos de carácter monumental dentro del tejido histórico.

A partir del siglo XVIII, la implantación de infraestructuras como el Canal de Castilla supuso un hito en la integración del entorno hidráulico con la estructura urbana y territorial. El canal, concebido como obra de ingeniería agraria y de transporte, acentuó la vinculación de Palencia con su entorno agrario y contribuyó a la configuración de un espacio intermedio entre la ciudad y el campo, que conserva aún rasgos de conectividad paisajística y funcional.

El paso al siglo XIX marcó una transformación morfológica significativa: la pérdida de la función defensiva de las murallas, la consolidación de la burguesía comercial y la influencia de procesos de desamortización posibilitaron la apertura del recinto urbano histórico y la incorporación de nuevos ejes y espacios públicos. Fue entonces cuando se iniciaron ensanches y desarrollos que, si bien mantuvieron una relación directa con el tejido preexistente, introdujeron tramas más regulares, mayores superficies libres y dotaciones urbanas que contrastan con la densidad medieval.

Durante la primera mitad del siglo XX, la ciudad experimentó una expansión más clara de su morfología urbana hacia la periferia del núcleo histórico, consolidando ensanches planificados y barrios residenciales asociados a la mejora de las redes viarias y ferroviarias. Este periodo se caracteriza por una transición progresiva desde una ciudad centrada en su casco histórico hacia un conjunto urbano con mayor diversidad tipológica y funcional, integrando en su paisaje nuevas formas de habitar y de uso del espacio.

La segunda mitad del siglo XX y las primeras décadas del XXI intensificaron esta transformación. La demanda de vivienda condujo a la consolidación de barrios periféricos de viviendas colectivas y unifamiliares, de morfologías más abiertas y organizadas en torno a ejes funcionales modernos. Asimismo, se desarrollaron polígonos industriales, áreas de servicios y equipamientos periféricos que consolidan una ciudad más extensa y fragmentada en usos, reflejando los cambios socioeconómicos asociados a la modernización y a la especialización funcional del espacio urbano.



Ilustración 9 Mapa topográfico 1915. El núcleo de Palencia

La estructura urbana actual de Palencia se caracteriza por una organización estratificada y policéntrica: un casco histórico compacto de alto valor patrimonial que conserva su morfología tradicional; ensanches del siglo XIX y barrios del XX con tramas más regulares; y sectores contemporáneos de expansión periférica con tipologías abiertas y mayor presencia de espacios libres. Esta evolución refleja la transición desde una ciudad históricamente jerarquizada por funciones religiosas y defensivas hacia un municipio moderno adaptado a las dinámicas de movilidad, gestión del suelo y desplazamientos propios de la contemporaneidad.

Además de su evolución morfológica, la vida urbana de Palencia está marcada por manifestaciones culturales y festivas que forman parte de la identidad sociocultural de la ciudad. Entre las celebraciones más emblemáticas destaca El Bautizo del Niño, una tradición con raíces en el siglo XVI organizada por la Cofradía del Dulce Nombre del Niño Jesús, que cada 1 de enero congrega a ciudadanos y visitantes alrededor de la iglesia de San Miguel con una procesión y actos litúrgicos que han sido declarados Fiesta de Interés Turístico Nacional.

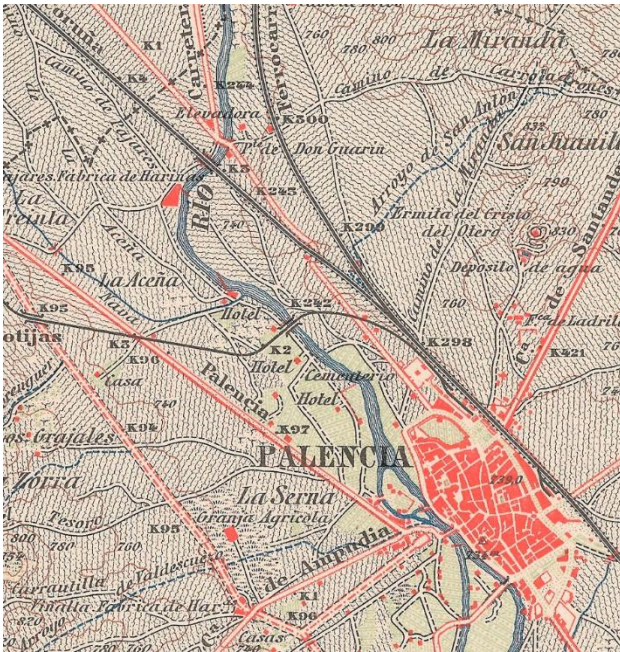


Ilustración 13 Mapa topográfico. IGN 1918

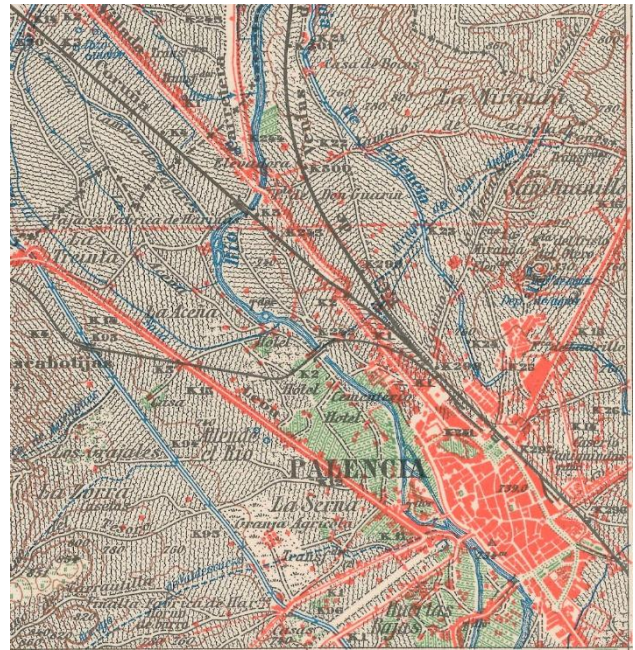


Ilustración 10 Mapa topográfico. IGN 1955

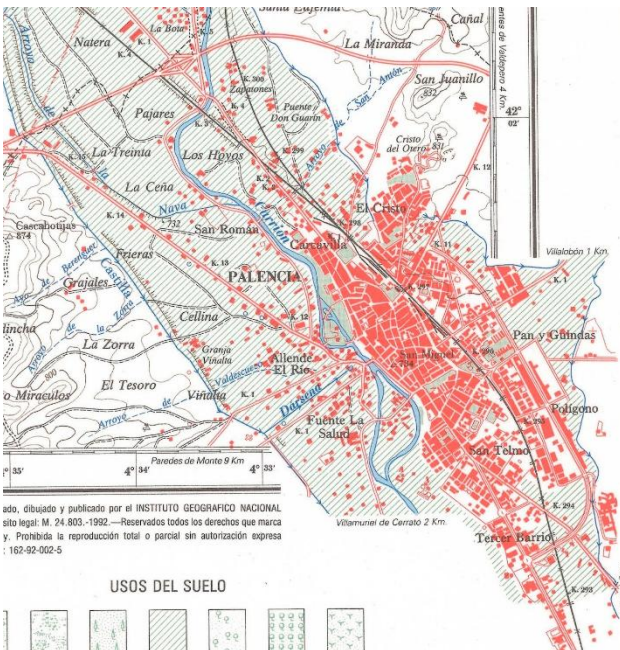


Ilustración 12 Mapa topográfico. IGN 1992

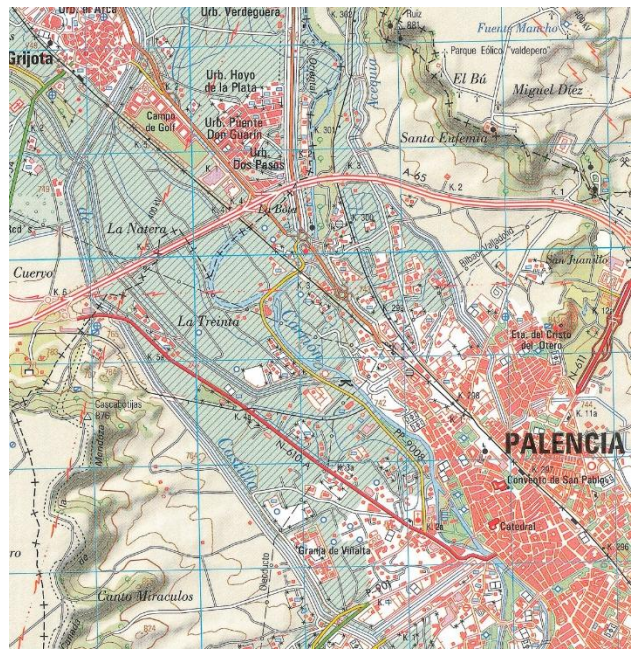


Ilustración 11 Mapa topográfico. IGN 2008

Esta festividad no sólo es un acto religioso, sino también un evento cultural profundamente arraigado en el imaginario colectivo palentino, en el que participan autoridades civiles, cofradías y una expresión festiva acompañada de villancicos tradicionales.

El calendario festivo de Palencia se prolonga a lo largo del año con otras celebraciones de relevancia que se vinculan estrechamente con espacios urbanos y recorridos tradicionales.

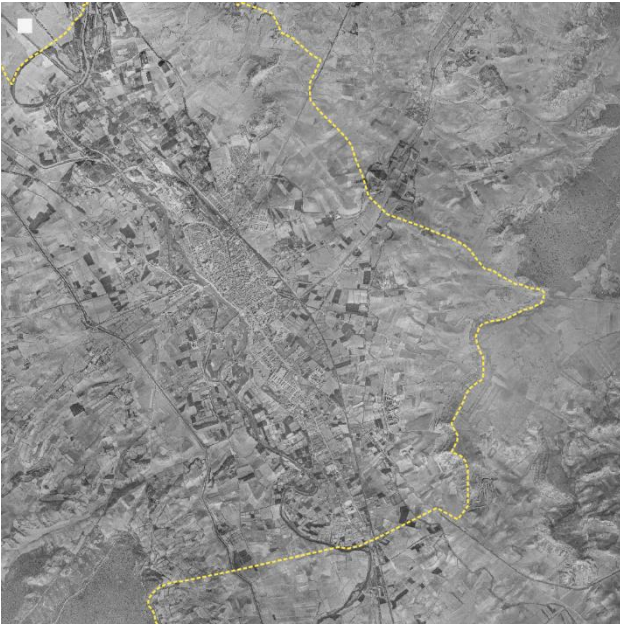


Ilustración 17 Ortofotomapa vuelo americano 1956. PNOA



Ilustración 17 Ortofotomapa 1997-2003. PNOA



Ilustración 17 Ortofotomapa 2004. PNOA

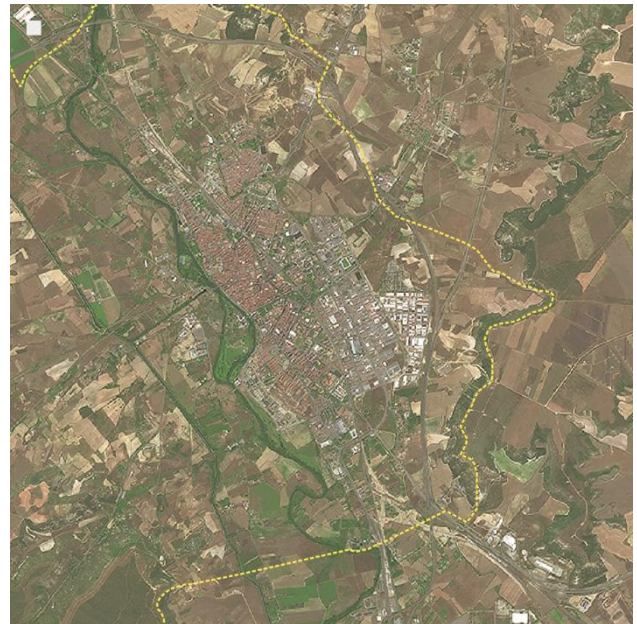


Ilustración 17 Ortofotomapa vigente. PNOA

Entre ellas se cuentan la Semana Santa, declarada Fiesta de Interés Turístico Internacional y con procesiones que recorren las principales calles del casco histórico; la Romería de Santo Toribio, con sus tradiciones de pedrea; la fiesta de San Antón y la de la Virgen de la Calle, patrona de la ciudad, que movilizan a la comunidad en torno a templos y plazas históricas; así como otras citas festivas como la del Corpus Christi, el día de San Juan o la Feria Chica.

Estas manifestaciones festivas, muchas de ellas vinculadas a recorridos urbanos tradicionales, plazas y templos históricos, refuerzan la percepción del espacio público como escenario de la vida colectiva y subrayan la interrelación entre la morfología urbana, la memoria histórica y la identidad cultural de Palencia.

La trama urbana y los hitos patrimoniales actúan como soportes físicos de estas celebraciones, integrando el patrimonio material e inmaterial en la experiencia cotidiana de la ciudad.



Ilustración 19 Ortofoto 1973-1986



Ilustración 18 Ortofoto 1997-2003

En estas imágenes, la de la izquierda de 1973-1986 y la de la derecha de 1997-2003, se puede observar cómo Palencia ha pasado de ser un núcleo muy centrado en su estructura histórica alrededor del río y las infraestructuras principales a una ciudad que se empieza a proyectar hacia la periferia, ganando peso industrial y modernizando sus conexiones viarias.



Ilustración 20 Ortofoto 2007



Ilustración 21 Ortofoto 2011

Al comparar las imágenes de 2007 (izquierda) y 2011(derecha), se observa que Palencia continúa con su proceso de transformación urbana, consolidando la tendencia de las décadas anteriores.



Ilustración 23 Ortofoto 2016



Ilustración 22 Ortofoto 2022

A partir de las imágenes analizadas (la imagen de la izquierda de 2016 y la de la derecha de 2022) se observa que Palencia ha transformado sus campos en un sector industrial consolidado y nuevas áreas residenciales al sur. La ciudad ha eliminado vacíos internos, creando una trama urbana cohesionada mediante una red de variantes y rotondas.

1.5 CONCLUSIONES

- **Respeto al límite de término municipal**

La comparación sistemática de los límites municipales procedentes del IGN, el Catastro y el planeamiento vigente evidencia la existencia de desajustes significativos tanto en la delimitación geométrica como en la superficie resultante del término, con discrepancias especialmente relevantes en ámbitos vinculados a elementos lineales del territorio –como el río Carrión y el Canal de Castilla– y en zonas donde el límite se ve condicionado por el parcelario rústico. Esta falta de coincidencia entre fuentes oficiales introduce incertidumbre en la asignación de suelos y en la coherencia de los análisis territoriales y urbanísticos. En este contexto, y a efectos de asegurar una base homogénea y técnicamente consistente para toda la documentación del Avance y del Atlas de información urbanística, se adopta la cartografía del Instituto Geográfico Nacional (IGN) como referencia, por su mayor estabilidad cartográfica y su mayor adecuación para garantizar continuidad y coherencia en los trabajos de delimitación y análisis del PGOU.

- **Respeto a las divisiones administrativas**

La organización administrativa y estadística del municipio de Palencia proporciona un marco territorial coherente y operativo para la comprensión de su estructura urbana y social. La combinación de los barrios como ámbitos de identidad y referencia cotidiana con los distritos y secciones censales como unidades técnicas de análisis permite abordar la realidad municipal desde distintas escalas y perspectivas, integrando lecturas cualitativas y cuantitativas. Este sistema facilita una interpretación precisa de las dinámicas demográficas, de la distribución de la población y de las desigualdades territoriales internas, y constituye una base fundamental para la elaboración del PGOU, al permitir vincular la ordenación urbanística y la planificación de servicios, equipamientos y vivienda con la realidad social y territorial efectiva del municipio.

- **Respeto a la descripción geográfica**

La descripción geográfica del término municipal de Palencia pone de manifiesto un modelo territorial fuertemente condicionado por el medio físico, en el que el río Carrión actúa como eje estructurante principal tanto desde el punto de vista ambiental como urbano y paisajístico. La organización en torno a un núcleo urbano compacto, acompañado de barrios periféricos, áreas de crecimiento y ámbitos rurales diferenciados, refleja un equilibrio complejo entre la ciudad consolidada y su entorno agrícola. La presencia de infraestructuras viarias y ferroviarias refuerza la accesibilidad y el papel territorial de Palencia a escala regional, si bien introduce dinámicas de fragmentación y presión sobre los espacios periurbanos y naturales. En este contexto, el sistema fluvial, el suelo no urbanizable de carácter agrícola y los ámbitos periurbanos adquieren un papel clave en la estructura ecológica municipal y en la transición urbano-rural, constituyendo elementos esenciales para la comprensión del funcionamiento territorial y ambiental del municipio en el marco del planeamiento general.

- **Respeto a la evolución urbana del municipio**

La evolución histórica y morfológica de Palencia pone de relieve un proceso continuo de adaptación del asentamiento urbano a su contexto físico, funcional y social, marcado de forma determinante por la presencia del río Carrión y por las sucesivas transformaciones históricas. Desde un núcleo compacto de origen prerromano y medieval, fuertemente jerarquizado y condicionado por funciones defensivas y religiosas, la ciudad ha ido incorporando progresivamente nuevas tramas, tipologías y usos, dando lugar a una estructura urbana estratificada y diversa, en la que se superponen el casco histórico, los ensanches decimonónicos, los barrios del siglo XX y las expansiones contemporáneas. Paralelamente, las manifestaciones culturales y festivas han contribuido a mantener una fuerte continuidad entre la forma urbana, la memoria histórica y la identidad colectiva, reforzando el papel del espacio público y del patrimonio como soportes de la vida social. En conjunto, esta trayectoria histórica explica la configuración actual de Palencia como una ciudad media consolidada, en la

que la morfología urbana y el patrimonio material e inmaterial constituyen elementos clave para la comprensión de su estructura y funcionamiento en el marco del planeamiento general.

