

1-1-2018

Diagnóstico

Juventud Palencia



Ayuntamiento de Palencia



Ciudades
Amigas
de la Infancia



Diagnóstico Juventud Palencia

CONTENIDO

1.- INTRODUCCIÓN	4
2.- MECANISMOS DE ELABORACIÓN DEL DIAGNÓSTICO	5
2.1.- Metodología y proceso de trabajo en la elaboración del diagnóstico de situación de la infancia y adolescencia.....	5
2.2.- Datos Generales del Territorio	7
2.3.- ¿Han participado las concejalías en la elaboración del informe?	12
En su caso, detalle concejales implicados y números de técnicos.	12
2.4.- ¿Han participado la infancia y adolescencia en la elaboración del diagnóstico?	13
En su caso describa los mecanismos espacios y procesos entre otros.	13
2.5.- ¿Han participado asociaciones y actores claves en la elaboración del diagnóstico?.....	13
En su caso describa los mecanismos espacios y procesos entre otros	13
2.6.- ¿Se ha tenido en cuenta el diagnóstico de las situaciones y necesidades diferenciadas entre niños y niñas y los adolescentes?	13
3.- NIÑOS Y NIÑAS MÁS VULNERABLES	14
3.1.- Datos socio-económicos (empleo) en Palencia.....	14
3.2.- Educación.....	15
3.3.- Perfil demográfico de niños y niñas más vulnerables, indicando los datos señalados u otra información similar recogida en el diagnóstico:	17
3.4.- En caso de renovación, indique si han detectado nuevas situaciones de vulnerabilidad de la infancia o bien situaciones que reflejen alguna mejora.	22
3.5.- ¿Con qué órganos públicos de diferentes niveles se articula el municipio para la atención de los niños más vulnerables? Identifique algún ejemplo concreto de acción llevada a cabo con otras instancias públicas.....	23
3.6.- ¿Existen en el municipio asentamientos urbanos irregulares con infravivienda?	24
¿Dispone su municipio de alguno de los siguientes recursos de atención a niños y niñas?	24
4.- RIESGOS Y DAFO	27

Diagnóstico Juventud Palencia

5.1.- RED DE ASOCIACIONES.....	29
5.2.- ESCUELA INFANTILES MUNICIPALES.....	29
5.3.- CONSEJO DE LA INFANCIA.....	30
5.4.- OCIO DE CALIDAD	30
5.5.- OFERTA CULTURAL	32
5.6.- DEPORTE.....	32
5.7.- ZONAS VERDES.....	33
5.8.- ATENCIÓN A LAS FAMILIAS (ATENCIÓN SOCIAL Y PROTECCIÓN A LA INFANCIA Y LA ADOLESCENCIA).....	34
5.9.- SEGURIDAD	35
6.- AMENAZAS	37
6.1.- CADA VEZ SON MÁS LOS JÓVENES QUE EMPIEZAN A CONSUMIR DIFERENTES SUSTANCIAS TÓXICAS A MÁS TEMPRANA EDAD.	37
6.2.- VIOLENCIA DE IGUALES.....	38
6.3.- RIESGOS DE EXCLUSION SOCIAL.....	38
3.- ABSENTISMO ESCOLAR.....	39
7.- DEBILIDADES	40
7.1.- FALTA DE LÍMITES.....	40
7.2.- ESCASA IMPLICACIÓN DE LAS FAMILIAS	41
7.3.- ACCESIBILIDAD	42
7.4.- POCA OFERTA ACADÉMICA DESPUÉS DE LOS 16 AÑOS DONDE CUBRAN EXPECTATIVAS DE LOS JÓVENES.....	43
8.- OPORTUNIDADES	44
8.1.- BUSCAR DIFERENTES ALTERNATIVAS PARA HACER ASENTAMIENTO DE LA POBLACIÓN.....	44
8.2.- INCREMENTAR LA OFERTA DE PROGRAMAS DESTINADOS A POBLACIÓN ADOLESCENTE CON PROBLEMAS DE RIESGO	45
8.3.- DISPONER DE MAYOR NUMERO DE PLAZAS EN CENTRO DE DÍA “EL BOSCO”	46
9.- CONCLUSIÓN	47

1.- INTRODUCCIÓN

El Plan Local de Infancia y Adolescencia de Palencia es una iniciativa que responde al mandato de garantizar los derechos de los niños, niñas y adolescentes, así como su bienestar.

Sobre la base de que la administración municipal tiene un papel y responsabilidad específicos en esta tarea –que se derivan de su proximidad a la comunidad, por sus competencias, porque le incumben sus problemas y potencialidades, y por su función de entrega a través de la gestión de recursos y programas dirigidos a la comunidad–, el objetivo del Plan es el de establecer un enfoque común en las actividades de todos los departamentos municipales relacionados con la infancia y la adolescencia.

Finalizada la vigencia del III Plan de Infancia y Adolescencia, el Ayuntamiento de Palencia ha iniciado diversos procesos de consulta y trabajos para la elaboración del IV Plan.

En este marco, se hace necesario elaborar un diagnóstico de la situación y las necesidades de la infancia en Palencia que actualizara el desarrollo en el año 2019.

Objetivos:

- Conocer la situación de la infancia y la adolescencia en la ciudad.
- Incorporar al análisis la perspectiva del colectivo de la infancia y la adolescencia.
- Integrar la visión de los agentes implicados.
- Proponer medidas de actuación.

El de elaborar un informe que sirva como documento base para las fases posteriores de elaboración del IV PLAN, mediante procesos participativos y de decisión política que para ello articule el Ayuntamiento de Palencia.

2.- MECANISMOS DE ELABORACIÓN DEL DIAGNÓSTICO

2.1.- Metodología y proceso de trabajo en la elaboración del diagnóstico de situación de la infancia y adolescencia

La metodología, con el objetivo de conocer y caracterizar la situación de la infancia en Palencia, desarrollada para la recogida y análisis de la información sobre la situación de la infancia en el municipio de Palencia se ha llevado a cabo mediante el siguiente procedimiento y el uso de las siguientes técnicas:

- **ACCIÓN 1:** se procedió a la recogida de información a partir de fuentes secundarias, fundamentalmente de los datos estructurales disponibles sobre Palencia, buscándose los datos a nivel municipal. Sin embargo, muchos datos de fuentes secundarias no están disponibles o no existen desagregados a nivel municipal y, por tanto, en algunos casos se han tenido que tomar datos de la provincia o, incluso, en alguna ocasión de la Comunidad Autónoma para hacer una aproximación a cuál puede ser la realidad más cercana al municipio de Palencia en las fuentes estadísticas oficiales disponibles.
- **ACCIÓN 2:** Reuniones con diferentes agentes sociales y municipales, con el fin de poder aunar todas las actividades y ver cuáles son los aspectos que mejorar.
- **ACCIÓN 3:** se procedió a recoger información sobre las percepciones sobre distintos aspectos de la vida de la infancia a través de grupos de discusión, que permitieran completar y ampliar la perspectiva e interpretación de los datos cuantitativos estructurales, extraídos de fuentes estadísticas

Diagnóstico Juventud Palencia

Así, se realizaron los grupos de discusión para obtener información de la infancia en el municipio de Palencia desde distintos actores (profesores, padres, adolescentes, fuerzas de seguridad, servicios sociales, escuelas infantiles y ludotecas, políticos), así como de la propia infancia, y conocer la percepción y el imaginario colectivo sobre recursos, ocio, condiciones urbanísticas, hábitos de salud, situación educativa y vida familiar de la infancia en el municipio de Palencia. De tal forma que, se realizaron los 12 grupos de discusión.

Diagnóstico Juventud Palencia

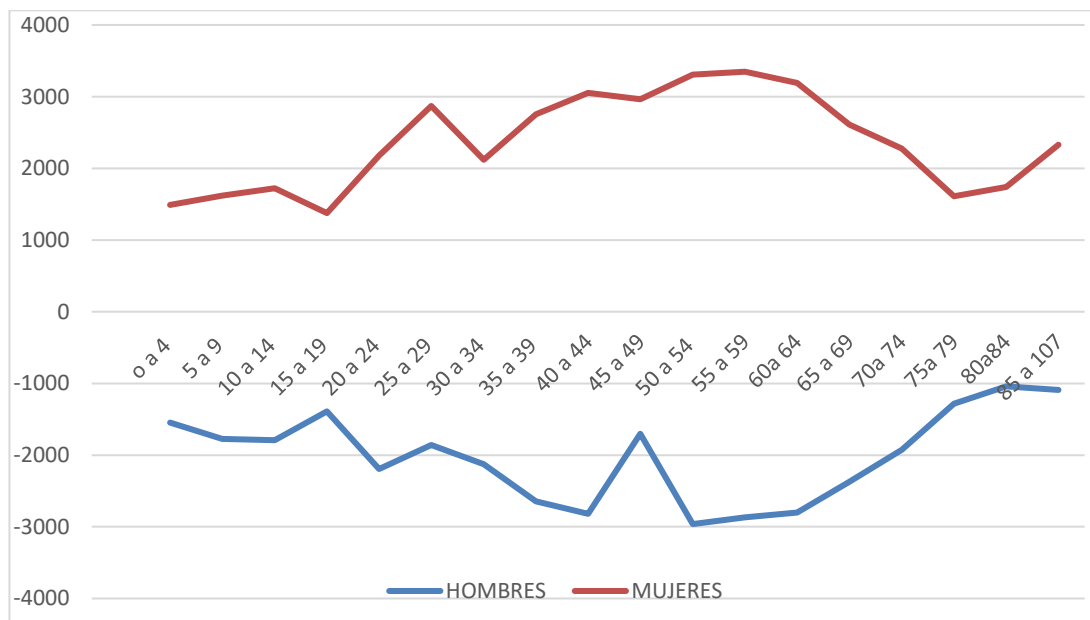
2.2.- Datos Generales del Territorio

A nivel introductorio trataremos de describir las principales características del municipio de Palencia con la intención de contextualizar y delimitar el posterior análisis de la situación de los menores y adolescentes en la ciudad.

3.1.- Población general:

El análisis demográfico es un instrumento básico para planificar las Políticas Sociales en el territorio municipal y por lo tanto para el diseño del presente Plan Estratégico.

Pirámide de población (INE 2018)



Diagnóstico Juventud Palencia

EDAD	HOMBRES	MUJERES	POBLACION TOTAL
0 a 4	1546	1490	3036
5 a 9	1775	1621	1937
10 a 14	1794	1722	3516
15 a 19	1388	1376	2764
20 a 24	2196	2180	4376
25 a 29	1857	2872	4729
30 a 34	2128	2118	4246
35 a 39	2646	2754	5400
40 a 44	2819	3054	5873
45 a 49	1702	2965	4667
50 a 54	2962	3306	6268
55 a 59	2868	3348	6216
60 a 64	2801	3190	5991
65 a 69	2373	2611	4984
70 a 74	1926	2275	4201
75 a 79	1283	1612	2904
80 a 84	1041	1742	3371
85 a 107	1093	2330	3423
Total	37294	41747	79041

Fuente: Elaboración propia a partir de los datos del padrón municipal de Palencia (abril 2018).

Los últimos datos oficiales del INE, de abril 2018, indican que la población sigue en descenso, siendo de 79.041 el total de habitantes, de los cuales 37.294 son hombres y 41.747 son mujeres.

Diagnóstico Juventud Palencia

La pirámide de edad muestra un reparto que tiende hacia el envejecimiento. Entre 40 y 60 años, la zona más ancha de la pirámide se encuentra el 31,16 % de la población provincial.

Los menores de 40 años suponen el 37,69 % y los mayores de 60 el 31,15%, 0,55 puntos por encima de la cifra del año anterior. La igualdad en la distribución por sexos que aparece en el total varía por tramo de edad: hasta los 70 años son mayoría los hombres (51,51 %). A partir de esta edad, las mujeres alcanzan el 60 %.

El índice de envejecimiento, entendido como el “cociente entre personas mayores de 64 años con respecto a las personas de menos de 16 años multiplicado por cien”, según definición del INE, en Palencia se sitúa en 2016 en 200,34 %, entre las siete provincias del país con el índice más alto; esto quiere decir que por cada cien menores de 16 años hay más de 200 personas mayores de 64 años.

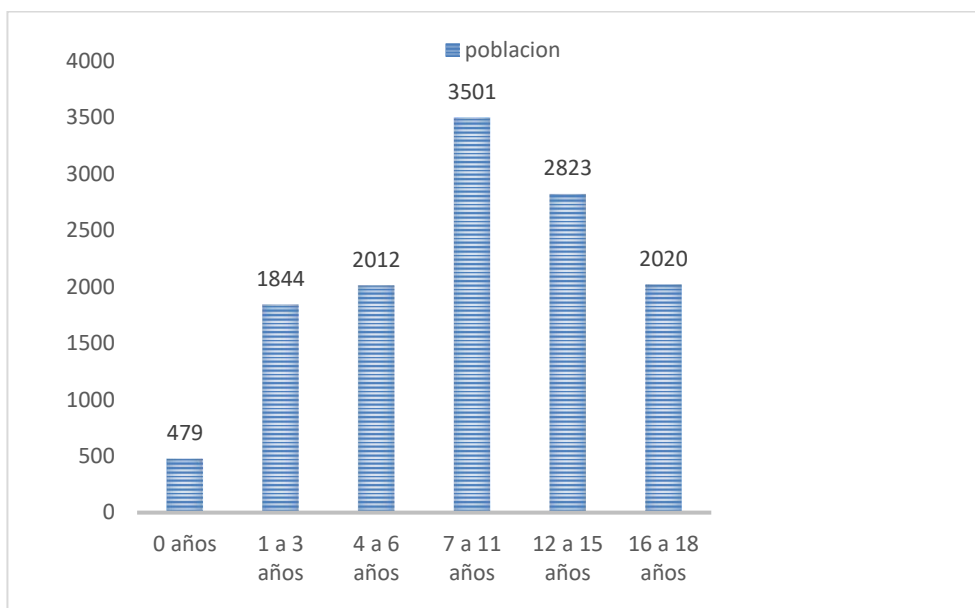
Habitantes por edades y sexos: GENERAL

EDAD	VARONES	MUJERES	TOTAL	% VARONES	% MUJERES	TOTAL
0	241	238	479	0.65	0.57	1.22
1-3	938	906	1844	2.51	2.18	4.69
4-6	1062	950	2012	2.85	2.27	5.12
7-11	1809	1692	3501	4.86	4.06	8.92
12-15	1423	1400	2823	3.82	3.35	7.17
16-18	1030	1020	2050	2.76	2.45	5.21
Totales	6503	6206	12709	17.45	14.88	32.33

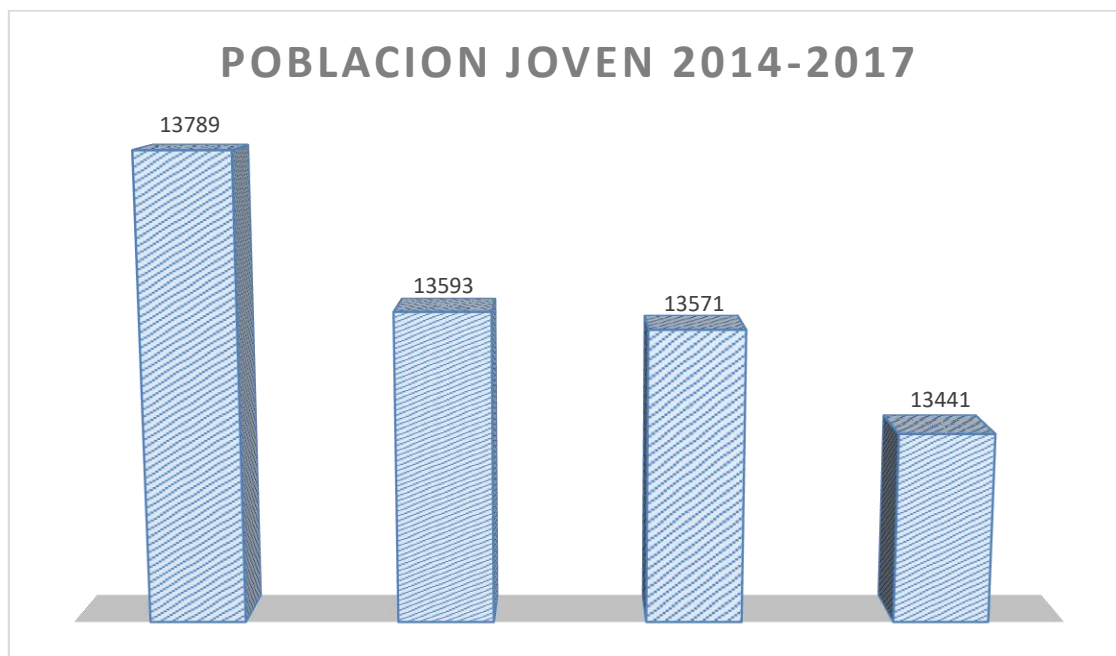
Datos obtenidos en el padrón Municipal (ABRIL 2018)

Diagnóstico Juventud Palencia

Datos jóvenes de 0 a 18 años por tramos de edad



Datos jóvenes de 0 a 18 años en los últimos 4 años en Palencia



Diagnóstico Juventud Palencia

Habitantes por edades y sexos: EXTRANJEROS

EDAD	VARONES	MUJERES	TOTAL	% VARONES	% MUJERES	TOTAL
0	2	0	2	0.09	0.00	0.09
1-3	16	19	35	0.74	0.69	1.43
4-6	30	21	51	1.39	0.77	2.16
7-11	60	51	111	2.77	1.87	4.64
12-15	89	105	194	4.13	3.83	7.96
16-18	122	121	243	5.65	4.42	10.07
Totales	312	317	629	14.77	11.58	26.35

Datos obtenidos del Padrón Municipal (Abril de 2018)

Diagnóstico Juventud Palencia

2.3.- ¿Han participado las concejalías en la elaboración del informe?

En su caso, detalle concejales implicados y técnicos.

SI

	TÉCNICO /A	CONCEJAL A
ÁREA DE SERVICIOS SOCIALES Y JUVENTUD	SI	SI
ÁREA DE MEDIO AMBIENTE	SI	SI
ÁREA DE CULTURA	SI	SI
ÁREA DE FAMILIA	SI	SI
ÁREA DE PARTICIPACIÓN E INFORMACIÓN	SI	SI
MUJER	SI	SI
DEPORTES	SI	SI
URBANISMO	SI	SI

Diagnóstico Juventud Palencia

2.4.- ¿Han participado la infancia y adolescencia en la elaboración del diagnóstico?

En su caso describa los mecanismos espacios y procesos entre otros.

- Si.
- Las reuniones llevadas a cabo con los Consejeros de Infancia y a adolescencia han servido para elaborar le IV Plan de la ciudad de Palencia.

2.5.- ¿Han participado asociaciones y actores claves en la elaboración del diagnóstico?

En su caso describa los mecanismos espacios y procesos entre otros

Si.

Diferentes reuniones con el Consejo de la infancia.

Reuniones con las asociaciones juveniles.

2.6.- ¿Se ha tenido en cuenta el diagnóstico de las situaciones y necesidades diferenciadas entre niños y niñas y los adolescentes?

Si.

3.- NIÑOS Y NIÑAS MÁS VULNERABLES

- Indique de forma resumida los aspectos principales de la situación del municipio a nivel de salud: educación vivienda empleo... obtenidos en el diagnóstico.

3.1.- Datos socio-económicos (empleo) en Palencia

La tasa de actividad en Palencia en el último trimestre de 2016 se sitúa en el 54,00 %, inferior a la de Castilla y León (54,98 %) y a la estatal (58,95 %).

La tasa de empleo en Palencia en el mismo periodo es de 46,51%, muy similar a la de Castilla y León, 46,84% e inferior a la de España, situada en 47,97 %. La tasa de paro provincial es la más baja de los territorios que se comparan: 13,83 %, frente al 14,81 % de la comunidad autónoma, y 18,63 % del estado. Por sectores económicos, agricultura que en 2014 recuperó activos, en 2016 presenta la cifra más baja de los últimos cinco años. Respecto al año anterior ha perdido un 1,52 %. Industria, tras la pérdida de activos en 2013 y 2014, recupera en 2015 el 17,24 % y el 11,03 % en 2016. Construcción baja respecto a 2015 un 17,31 % de activos. Finalmente, servicios pierde un 1,18 %.

Los ocupados suben en agricultura (8,62 %), industria (13,93 %) y servicios (0,25 %). Sin embargo, bajan en construcción (-8,70 %). Palencia aporta el 0,37 % del PIB al conjunto nacional, y el 7,28 % a la Comunidad Autónoma.

El 59,59 % de la producción se apoya en el sector servicios. Este porcentaje es inferior en más de siete puntos de lo que representa este sector en Castilla y León y casi quince puntos menos de los que supone en España. La segunda aportación viene de la mano de industria.

Diagnóstico Juventud Palencia

En este caso, la aportación es mayor en la provincia. Construcción supone el 5,84 % del PIB de Palencia, porcentaje similar al de la Comunidad Autónoma y a la del Estado. Agricultura ha generado el 5,69 %, superior a la aportación de Castilla y León y de España.

3.2.- Educación

En España la educación infantil (cero a cinco años) es de carácter voluntario, aunque el ministerio de educación reconoce que tiene gran importancia para el aprendizaje futuro, así como para la reducción de desventajas educativas del alumnado procedente de entornos sociales y culturales menos favorecidos.

Cabe destacar que las Escuelas de educación infantil (0 a 3 años) están integradas dentro de las políticas de la Consejería de Familia e Igualdad de oportunidades y no es una política de la Consejería de Educación, prevaleciendo un enfoque de conciliación de la vida familiar y laboral, sobre el enfoque educativo.

Se destaca en este apartado el tema de absentismo escolar:

La asistencia no justificada igual o superior al 15% “absentismo escolar”, es un problema al que se enfrentan de forma directa y permanente los centros educativos y es motivo de preocupación para la comunidad educativa y para la sociedad en general.

(A) Aclarando conceptos:

Alumno absentista: es el matriculado en un centro escolar que acumula un número de faltas de asistencia equivalentes a unos 20% del tiempo lectivo mensual y no adecuadamente justificadas, a juicio del tutor.

Se parte de una clasificación del absentismo en tres niveles:

Diagnóstico Juventud Palencia

- 1- Moderado: (inferior al 20% del tiempo lectivo mensual)
- 2- Medio (absentismo entre 20% y 50%)
- 3- Severo (cuando supera el 50%).

Desde la Dirección Provincial de Palencia se indica a los centros escolares que deberán remitir todos aquellos casos de absentismo escolar (**faltas de horario lectivo mensual**) del alumnado en edad de escolarización obligatoria (**6 a 16 años**). Se comienzan a analizar, valorar y adoptar las primeras medidas cuando se acumula un número de faltas de asistencia igual o superior al 15% de la jornada lectiva mensual, con el fin de abordar con mayor prontitud la problemática detectada. Se trata, en la medida de lo posible, de evitar consolidación de la conducta absentista y prevenir absentismo escolar futuro.

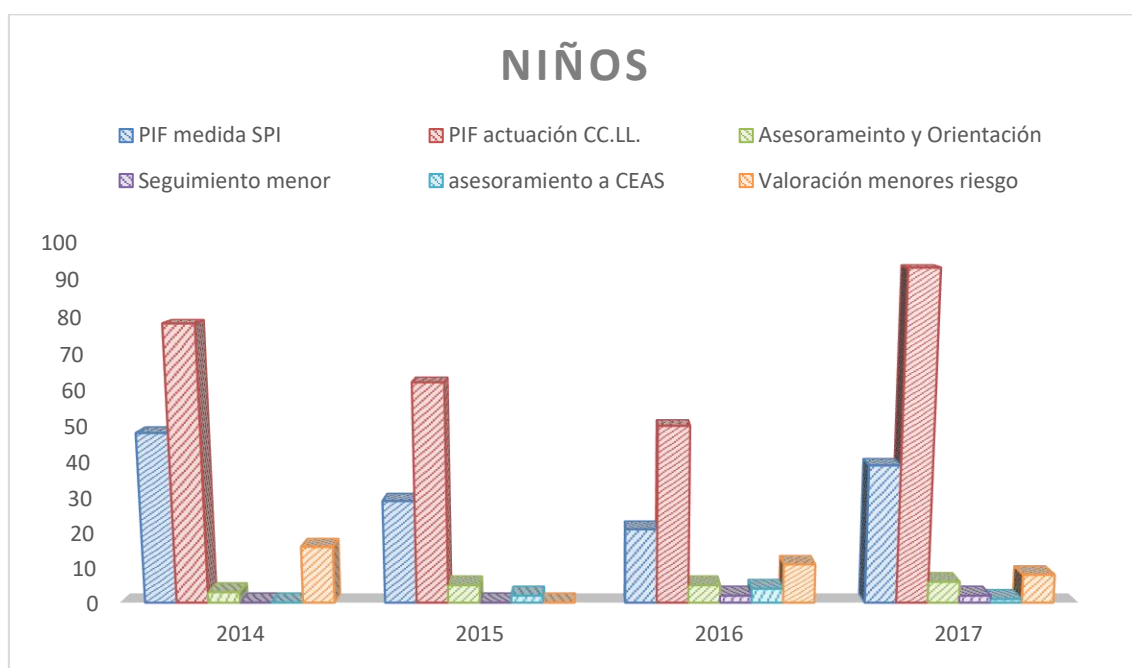
Se aclara que, aunque la etapa de Educación Infantil no es periodo de escolarización obligatoria, deberá incluirse también a este alumnado, recogiendo y comunicando a la Dirección Provincial de Educación de Palencia, **las faltas de asistencia de Educación Infantil con el mismo rigor que en el resto de las etapas obligatorias**. La adquisición de ritmos, rutinas y hábitos escolares en las primeras etapas constituyen una buena herramienta de prevención. Es una etapa fundamental en el desarrollo integral del niño y su posterior integración en las etapas de escolarización obligatoria.

- *Alumno desescolarizado*: menor que estando en edad obligatoria no está matriculado.
- *Abandono prematuro*: aquel que, estando en edad escolar obligatoria y habiendo permanecido en el colegio durante varios cursos, abandona el mismo con un absentismo del 100%, y con la intención expresa de no volver.
- *Abandono escolar temprano*: personas de entre 18-24 años cuya titulación máxima alcanzada es la correspondiente a Graduado en ESO, y que no están estudiando en enseñanzas superiores a este nivel.

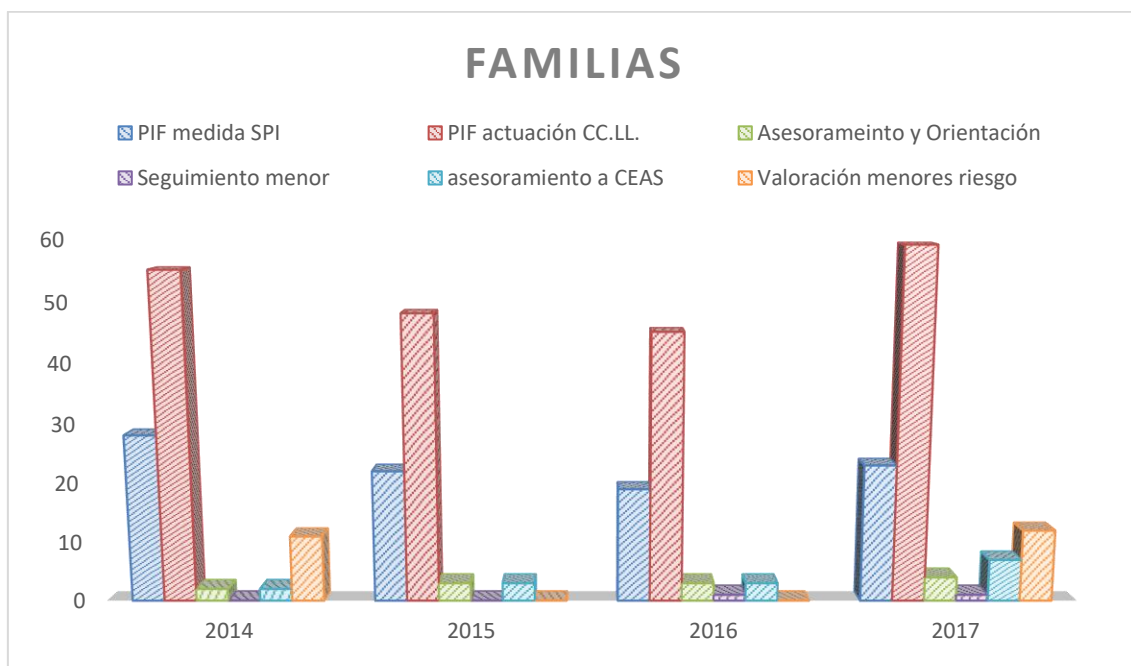
3.3.- Perfil demográfico de niños y niñas más vulnerables, indicando los datos señalados u otra información similar recogida en el diagnóstico:

DATOS DE GESTIÓN DE LOS EQUIPOS DEL P.A.F. (SUMA DE TODOS LOS EQUIPOS DE LA CORPORACIÓN LOCAL)

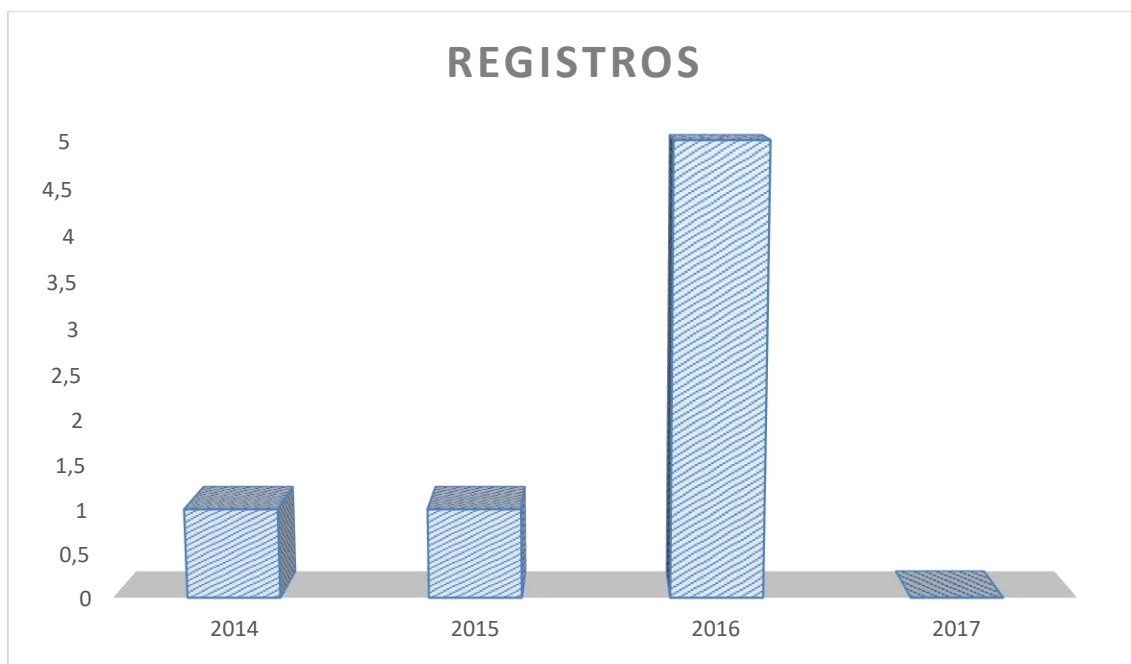
DATOS GENERALES



Diagnóstico Juventud Palencia

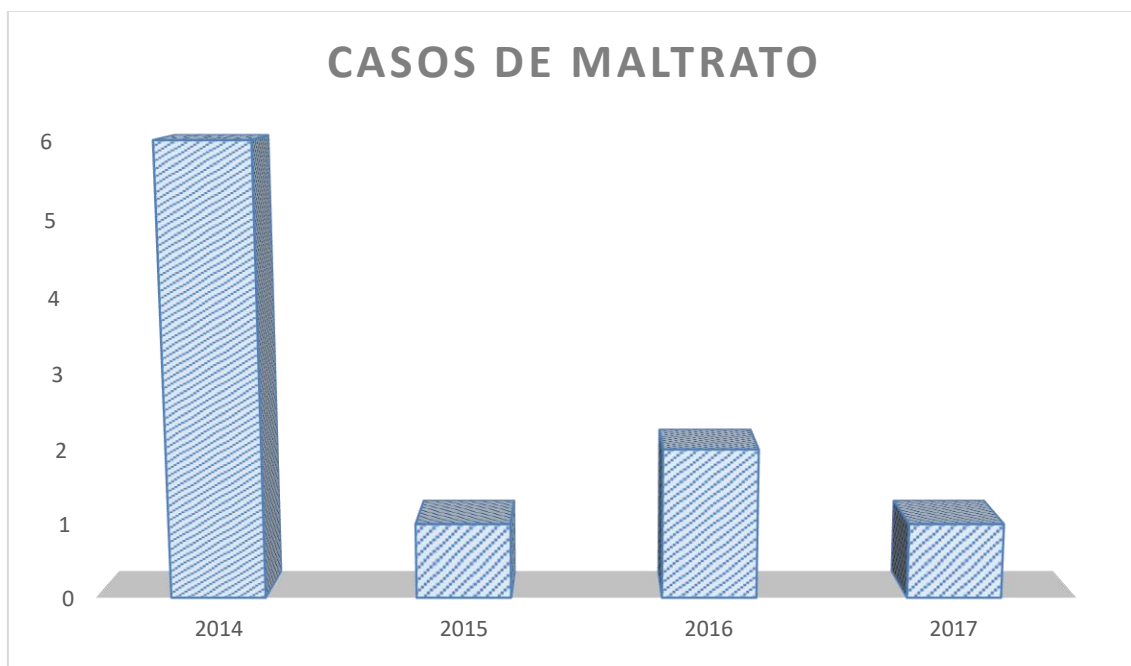


PROGRAMA DE ATENCIÓN PRENATAL Y DE LA PRIMARIA INFANCIA

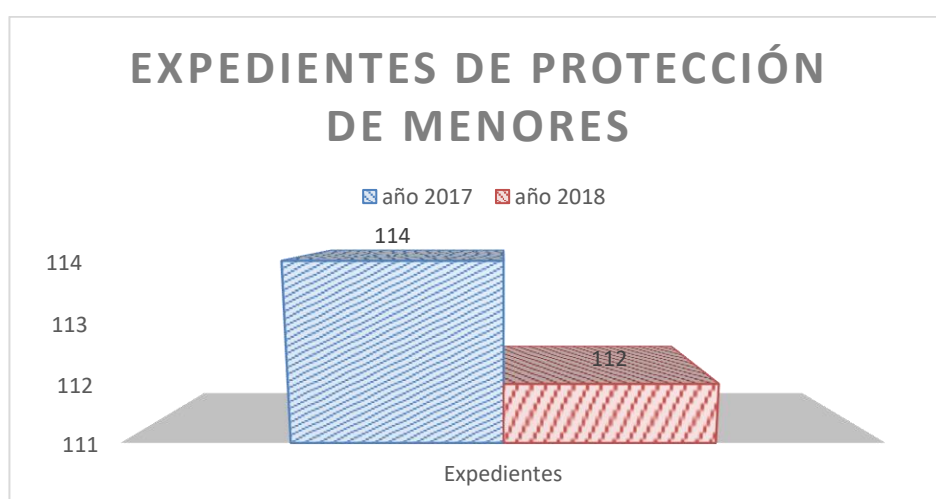


Diagnóstico Juventud Palencia

MALTRATO FILIO-PARENTAL



Niños y jóvenes que se encuentran dentro del sistema de protección



A fecha 31 de diciembre los niños menores de edad con un grado de Discapacidad igual o superior al 33 % es de 373 (discapacidad auditiva, física, visual o con enfermedad mental)

Diagnóstico Juventud Palencia

En base a los resultados del diagnóstico sintetice la problemática principal que atañe a niños y niñas más vulnerables de municipio:

Las actuales realidades familiares/Familias monoparentales, familias reconstruidas...) y las diferentes problemáticas que presentan (situaciones de violencia familiar, drogodependencias, familias monoparentales, trastornos mentales en algún miembro de la familia, inmigrantes con escasos recursos sociales...), repercute en el aumento de trabajo de los servicios municipales destinados a ofrecer mediadas de apoyo a la familia, cómo fórmula de búsqueda de apoyos en el exterior más o menos temporales , y donde los Equipos de Intervención Familiar, a través de sus funciones profesionales específicas, tienen un importante papel.

Los Equipos de Apoyo a la Familia, trabajan cada vez más con más situaciones familiares de prevención desde los Servicios sociales Básicos. AL incorporar estos Equipos Específicos de Intervención Familiar dentro de los Centros de Acción Social, se ven ampliadas las posibilidades de una intervención multiprofesional con los menores y sus familias, siendo conocidos por entidades sociales y población de los barrios de referencia, acuden cada vez más a este recurso de apoyo a la familia.

El Programa de Intervención Familiar completa el Sistema de Protección a la Infancia por medio de actuaciones dirigidas a garantizar los derechos de los menores mediante la disminución de riesgo y desamparo.

Las circunstancias socio- económicas actuales de crisis. son un claro detonante del aumento de familias en situación de riesgo y el aumento de riesgo en las mismas, que lleva en algunos casos a la apertura de mayor número de expedientes.

Diagnóstico Juventud Palencia

También ha aumentado las intervenciones psicológicas de las familias con las que se trabaja en la ciudad de Palencia , ya que cada vez presentan más problemas de salud mental y patología, saturando principalmente a las psicólogas del programa, aspecto a tener en cuenta de cara a reforzar los equipos de intervención familiar a futuro, teniendo en cuenta el nuevo modelo, también, de atención a la mujer víctima de violencia de género, donde los psicólogos de los equipos desempeñan un papel fundamental dentro del segundo nivel de intervención.

Además, se está realizando un mayor número de demanda de familias al Centro de Día San Juna Bosco, estas derivaciones se producen en el contexto de familias que se encuentran con problemas económicos, con impagos de agua o gas en los domicilios, en ocasiones con dificultades a la hora de ofrecer una adecuada alimentación a sus hijos, buscando en este recurso este tipo de ayudas.

3.4.- En caso de renovación, indique si han detectado nuevas situaciones de vulnerabilidad de la infancia o bien situaciones que reflejen alguna mejora.

La trayectoria de los equipos de atención a la infancia, esta favoreciendo que las familias sepan dónde pueden dirigirse en situaciones de necesidad de prevención a la infancia. Esto es un aspecto positivo, que facilita el acercamiento a las familias y el conocimiento de los recursos con los que cuenta el Ayuntamiento en los casos de intervención familiar.

La política de trabajo de los equipos de intervención es facilitar la atención de forma preventiva, sin necesidad de haber iniciado el expediente de protección de menores. Esto agiliza la intervención, y la atención al menor y a las familias.

Se produce una “*normalización*” de los recursos de apoyo a la familia, por la trayectoria de estos programas dentro del ayuntamiento.

Diagnóstico Juventud Palencia

3.5.- ¿Con qué órganos públicos de diferentes niveles se articula el municipio para la atención de los niños más vulnerables? Identifique algún ejemplo concreto de acción llevada a cabo con otras instancias públicas.

¿Dispone el municipio de ayudas económicas para familias en dificultad social?

Si.

Distribución de las Prestaciones de Urgencia Social para familias en riesgo de exclusión.

2016	Nº de ayudas	Importe
Alquiler	71	42.159,06
Suministros: Luz, gas	88	12.036,02

2017	Nº de ayudas	Importe
Alquiler	61	35.652,17
Suministros: Luz, gas	90	15.772,01

Diagnóstico Juventud Palencia

3.6.- ¿Existen en el municipio asentamientos urbanos irregulares con infravivienda?

No

¿Dispone su municipio de alguno de los siguientes recursos de atención a niños y niñas?

Recursos/ programas vigentes en el municipio (*)	Municipales		Autonómicos / administración central		ONG		Entidades Públicas		observaciones
	SI	NO	SI	NO	SI	NO	SI	NO	
Asistencia psicosocial ante desprotección infantil	SI				SI				
Programas de acogimiento familiar			SI						
Prevención de violencia de género	SI								
Prevención de hábitos nocivos.	SI								
Educación afectivo sexual	SI								
Programas contra el absentismo escolar	SI								
Atención a niños con discapacidad	SI								
Otros.									

(*) Indicar los programas municipales autonómicos y/o nacionales que se lleven actualmente a cabo en el municipio.

Diagnóstico Juventud Palencia

PROGRAMAS NACIONALES

Todos los programas educativos que concierne a LOMCE para abordar las dificultades que presentan los jóvenes y de la ciudad de Palencia.

PROGRAMAS AUTONÓMICOS

- Prevención de hábitos nocivos.
- Programa caminos escolares
- Programa de absentismo escolar de la dirección provincial de educación de la junta de castilla y león.
- Programas de acogimiento familia
 - o PAF (programa de apoyo a las familias)
 - o Programa "educar en familia"
 - o PIF (programa de intervención familiar)
 - o Apoyo escolar y aulas de verano
- Programa red centinela.
- Centro de día juan Bosco.

PROGRAMAS MUNICIPALES

- Asistencia psicosocial ante desprotección infantil:
- Programa CLARA
- Prevención de hábitos nocivos.
 - o Programa '+joven' y también se estudia
 - o Programa vote y on
 - o Programa exeo.
 - o Programa caminos escolares
 - o Rompiendo muros
 - o Programa de medidas alternativas.
 - o Deporte y vida.
 - o Programa Thao

Diagnóstico Juventud Palencia

- Actividades deportivas.
- Prevención de violencia de género
 - Programa contra “la violencia ganas tú”.
 - Programa “contamos igual”:
 - Casa de acogida del ayuntamiento de Palencia
 - Programa acoge-acompaña:
 - Construyendo relaciones positivas:
 - Punto de encuentro:
- Educación afectivo sexual.
- Orientación para la salud”: programa cejos.
- Programas contra el absentismo escolar
- Deporte y vida.
- Dinamización en los barrios
- La Asociaciones de Atención a niños y niñas con discapacidad.
- Programa de formación dual duplo,
- Campamentos de verano municipales
- Actividades juveniles del LECRAC
- Escuelas Infantiles Municipales.
- Programa de Escuela de Rock.
- Programa artístico

4.- RIESGOS Y DAFO

Transcriba del diagnóstico las principales amenazas, fortalezas y oportunidades que existen el municipio y/o su entorno para dar mejor respuesta a las necesidades y derechos de la infancia y adolescencia local.

Para poder llevar a cabo la valoración es imprescindible ver cuáles son las necesidades específicas del Municipio de Palencia.

Debido a la gran cantidad de información se resumirá para su muestra usando un diseño DAFO.

1.- FORTALEZAS

- ✓ Red de asociaciones.
- ✓ Escuelas Municipales Infantiles (0 -3 años)
- ✓ Consejo de la infancia
- ✓ Ocio de calidad.
- ✓ Oferta cultural.
- ✓ Oferta deportiva.
- ✓ Zonas verdes.
- ✓ Atención a las familias (atención social y protección a la infancia y la adolescencia).
- ✓ Seguridad.

2.- AMENAZAS

- ✓ Cada vez son más los jóvenes que empiezan a consumir diferentes sustancias tóxicas a más temprana edad.
- ✓ Violencia de iguales
- ✓ Riesgos de exclusión social.
- ✓ Absentismo escolar.

Diagnóstico Juventud Palencia

3.- DEBILIDADES.

- ✓ Falta de límites
- ✓ Escasa implicación de las familias.
- ✓ Accesibilidad.
- ✓ Poca oferta académica después de los 16 años donde cubran expectativas de los jóvenes.

4.- OPORTUNIDADES.

- ✓ Buscar diferentes alternativas para hacer asentamiento de la población.
- ✓ Incrementar la oferta de programas destinados a población adolescente con problemas de riesgo.
- ✓ Disponer de mayor número de plazas en centro de día.

5.- FORTALEZAS

5.1.- RED DE ASOCIACIONES

La red de asociaciones es un aspecto muy importan en la ciudad de Palencia debido a que este movimiento vela por los derechos del niño y a la adolescencia. Promueve diferentes iniciativas que aseguren la participación de los jóvenes palentinos en las decisiones y medidas que les conciernen, (política, social, económica y culturalmente. Intenta promover el bienestar social de los/as jóvenes: fomentar la solidaridad, la igualdad, prevención, asistencia y formación. Promoviendo iniciativas que aseguren la participación de los jóvenes palentinos en las decisiones y medidas que les conciernen.

Hay que hacer hincapié en este apartado a todas las asociaciones de discapacitados de Palencia que tiene un gran compromiso en la integración social de aquellos niños y jóvenes que presentan algún tipo de discapacidad y qué gracias a su compromiso, estos niños y jóvenes sean miembros activos de la sociedad.

5.2.- ESCUELA INFANTILES MUNICIPALES

Las Escuela Infantiles Municipales del Ayuntamiento de Palencia presentan **un proyecto educativo** mediante el cual se busca conseguir una serie de objetivos para que los niños alcancen un correcto desarrollo, trabajando para ello y día a día, una serie de contenidos.

Dialogo fluido con los centros educativos del municipio y con el resto de las profesionales de otras instancias administrativas.

Diagnóstico Juventud Palencia

Con el objetivo de apoyar a las familias de Palencia en la conciliación de la vida laboral y familiar y en la educación, cuidado y protección de los menores.

Cada año ambas Escuelas Municipales Infantiles ofertan las siguientes plazas:

- “Casilda Ordoñez” 72
- “Cres Sanz” 82

haciendo un total 154 plazas.

5.3.- CONSEJO DE LA INFANCIA

La participación infantil y adolescente favorece el desarrollo de aspectos emocionales, cognitivos, culturales y sociales tales como: competencias, habilidades, valores, actitudes, formas de pensamiento y pautas de relación social. Pero, además, es un derecho que les pertenece como miembros de la sociedad...

Una posibilidad frente a la cual surgen dudas se relaciona con dos aspectos: la escucha activa, es decir, si realmente, escuchamos o queremos escuchar a las y los menores de edad y, si estas personas, como ocurre con otros miembros de la sociedad, están preparadas para participar.

5.4.- OCIO DE CALIDAD

Las actividades alternativas, son uno de los pilares que permite la satisfacción de Ocio y Tiempo Libre que siga teniendo un carácter lúdico y educativo y que permitan a las y los menores establecer relaciones interpersonales positivas, hábitos saludables y espacios de protagonismo y participación infantil. Sin duda

Diagnóstico Juventud Palencia

es una de las fortalezas de la ciudad y por tanto hay que procurar de dotarle no solo de recursos sino de apoyo institucional.

El ocio y el tiempo libre del que disfrutaban las y los menores de edad en la ciudad de Palencia se adecua a estas características. Desde el municipio de la Palencia en colaboración con las diferentes asociaciones juveniles se siguen preocupando en la idea de seguir transmitiendo la importancia del ocio y tiempo libre como una necesidad donde desarrolle un ocio pedagógico y se pueda cubrir con las diferentes necesidades de los menores y fomentar valores en los más jóvenes de la población.

- Espacio vital para el desarrollo evolutivo y relacional de las personas menores de edad.
- Espacio para la democracia entre iguales.
- Un espacio que favorezca la socialización y potencie la relaciones entre iguales basadas en la igualdad y el respeto;
- Un espacio de integración y normalización de situaciones que pueden generar discriminación (discapacidad, ser de otra procedencia geográfica, etc.);
- Espacio para la transmisión de valores que favorezcan la convivencia;
- Un espacio para adquirir aprendizajes significativos para la vida mediante medios educativos no formales.

El Ayuntamiento de Palencia y la Concejalía de la juventud intenta llevar un abanico de actividades a los diferentes distritos de la ciudad para que todos los menores en igualdad de condiciones puedan ser partícipes del gran abanico de actividades que se ofertan de ocio tiempo libre.

5.5.- OFERTA CULTURAL

La ciudad de Palencia, presenta una oferta cultural variada, de calidad y accesible, a los niños y jóvenes como a las familias: permite disfrutar de las artes escénicas -música, teatro, las artes plásticas -exposiciones de pintura, fotografía y escultura-, así como de charlas, conferencias y seminarios sobre temas de interés cultural. Se combinan en la agenda cultural espectáculos de reconocido éxito, actuaciones de grupos locales, y actividades dirigidas a un público familiar.

Desarrolla una cultura moderna, creativa y sobre todo que gire en torno a la participación ciudadana.

Una cultura basada en la recuperación del patrimonio, en el rescate de nuestra historia y la preservación de la identidad de nuestra ciudad, potenciando de esta manera la participación en la vida cultural.

5.6.- DEPORTE

La finalidad de la educación no es exclusivamente la adquisición de determinados conocimientos o habilidades, sino el desarrollo de un ser humano libre, creador de su propia cultura, con el fin último de mejorar su calidad de vida.

La actividad física y el deporte representan un fundamento y una condición importante, no sola para el desarrollo físico, sino para el desarrollo intelectual y socio -afectivo.

Por este motivo la actividad física debe suplir el déficit motriz de nuestro estilo de vida y de trabajo.

Una de las fortalezas que tiene la ciudad de Palencia es el deporte, entendido este como motor para mejorar la condición física del ciudadano, como incentivo para la promoción de una inmejorable imagen de ciudad

Diagnóstico Juventud Palencia

Se organizan multitud de actividades para infancia y juventud con el objetivo de que la población infantil y juvenil incorpore la práctica deportiva más allá de la educación física que se realiza en los centros educativos. Estas actividades buscan prevenir la obesidad, el sedentarismo y promover una ciudadanía activa y saludable.

5.7.- ZONAS VERDES

La ciudad de Palencia destaca por ser una de las provincias con más zonas verdes de España.

Palencia cuenta con una superficie de zonas verdes cercana a las 1.500 Ha. de las que 600.000 m² corresponden a áreas ajardinadas en el interior del casco urbano. Este dato coloca a la ciudad entre las primeras en la relación superficie verde por habitante, lo que permite poder crear diferentes alternativas para los más jóvenes y niños de la ciudad pudiendo crear diferentes alternativas para sensibilizar, formar y modificar actitudes en busca de un respeto al medio ambiente y poder capacitar a las personas para tener una actitud crítica ante los procesos naturales y la influencia que el hombre tiene sobre ellos y que las actitudes del día a día sean consecuencia de este aprendizaje.

Desarrollando aptitudes y actitudes para la correcta utilización del medio pudiendo cubrir de esta manera una demanda de información por parte de los niños y jóvenes en temas relacionados con la sostenibilidad

5.8.- ATENCIÓN A LAS FAMILIAS (ATENCIÓN SOCIAL Y PROTECCIÓN A LA INFANCIA Y LA ADOLESCENCIA).

La falta de ingresos para cubrir las necesidades básicas, las dificultades para la inserción social y laboral, y los desajustes convivenciales derivados de las relaciones personales y familiares, son las principales problemáticas sociales diagnosticadas a las familias con menores atendidas en los servicios sociales municipales durante, para este colectivo concreto de familias son particularmente numerosas las problemáticas relacionadas con los desajustes convivenciales y con la inserción social.

Atendiendo al diagnóstico social de las familias con menores, el Departamento Bienestar Social del Ayuntamiento ha desarrollado una amplia red de recursos y programas sociales tendentes a responder a sus necesidades y mejorar así su bienestar social.

Es el caso, entre otras, de las prestaciones económicas gestionadas desde los servicios sociales destinadas a cubrir las necesidades básicas de estas familias y facilitar su inserción social. Además, para responder a los desajustes convivenciales derivados de las relaciones familiares y personales, el Departamento Servicio Sociales del Ayuntamiento de Palencia cuenta con un potente programa de atención a la infancia y familia.

Un programa que contempla desde el fomento de la participación infantil, la prevención secundaria, la detección precoz de casos de desprotección infantil, el apoyo a las familias para el cuidado de sus hijos e hijas, los recursos de apoyo complementarios a la familia, y los recursos alternativos a la familia para proporcionar espacios y contextos adecuados de convivencia.

5.9.- SEGURIDAD

Otra de las fortalezas esgrima por la mayor parte de los participantes, es la percepción subjetiva de seguridad que proporcionan a la ciudad, fomentando los derechos y libertades de la seguridad ciudadana, velando por la convivencia pacífica y protegiendo a los ciudadanos y sus bienes de acuerdo con la Ley. De igual manera, persigue la prevención y minimización de las consecuencias de posibles situaciones de emergencia.

Las funciones que desempeñan entre otras muchas:

- Colabora en campañas preventivas dirigida a los niños y jóvenes de la ciudad de Palencia.
- Gestionar la disciplina de tráfico.
- Gestionar la disciplina de espectáculos y actividades recreativas.
- Gestionar la disciplina de civismo y otras ordenanzas.
- Zona de estacionamiento limitado y restringido.
- Hacer cumplir las ordenanzas y bandos.
- Comprobación de licencias.
- Gestionar el uso de la vía pública, incluso instalaciones como carpas e instalaciones eventuales, así como la autorización para su funcionamiento.
- Ejecutar la regulación y control del tráfico.
- Realizar las tareas relacionadas con la seguridad vial.
- Controlar eventos y concentraciones.
- Gestionar el servicio de grúa de retirada de vehículos.
- Ejecutar atestados y auxilio de accidentes.
- Realizar funciones de policía judicial.
- Realizar tareas propias protección civil.
- Apoyar a los servicios de ambulancias y bomberos.

Diagnóstico Juventud Palencia

- Prevenir la delincuencia.
- Tramitar las denuncias.
- Atender la oficina de objetos perdidos.

6.- AMENAZAS

6.1.- CADA VEZ SON MÁS LOS JÓVENES QUE EMPIEZAN A CONSUMIR DIFERENTES SUSTANCIAS TÓXICAS A MÁS TEMPRANA EDAD.

Es una amenaza que se presenta de forma recurrente en nuestra población más joven.

El consumo de alcohol y de sustancias ilegales es una realidad extendida en la adolescencia y en general el acceso a ellas parece sencillo. El alcohol es la sustancia más accesible y más consumida por los y las adolescentes y también la que es considerada menos grave por ellos y ellas mismas.

En la adolescencia el consumo de alcohol es percibido con normalidad cuando se relaciona con espacios lúdicos y con momentos festivos o excepcionales y los motivos del consumo están relacionados con la desinhibición y la desconexión principalmente. Si bien en la adolescencia el grupo de iguales juega un papel clave a la hora de acercarse a los consumos no debe obviarse el papel importante que tienen también las familias.

Pero el consumo y abuso de drogas y TICS no es algo aislado en la vida de un menor, sino que guarda una relación directa con un conjunto de riesgos y problemas con los que se puede encontrar en su vida diaria. Tiene que ver con su modo de vivir y con su forma de adaptarse a las circunstancias que la rodean, forma parte de un estilo de vida por lo que es necesario abordar la intervención de un modo unificado al igual que poder erradicar con aquellas zonas declaradas venta de marihuana.

Desde un punto de vista municipal, habrá que procurar continuar trabajando y haciendo más prevención y concienciación de los problemas sociales que genera el mal uso de todas estas sustancias tóxicas.

6.2.- VIOLENCIA DE IGUALES

La violencia entre iguales en centros educativos (más conocida como “bullying”) es una de las principales preocupaciones de las familias, quienes señalan que es necesario que el profesorado esté más informado y tengan las habilidades necesarias para actuar y hacer frente a este tipo de situaciones. Sobre todo, son las familias con menores adolescentes las que muestran mayor preocupación por este tipo de violencia. Resulta también una preocupación para el profesorado, que considera necesaria una mayor formación para hacer frente a estas situaciones.

Se menciona también, Las relaciones entre profesorado y alumnado se complican en ocasiones por la dificultad para establecer unos límites y unas pautas de comportamiento con algunas personas que no las han conocido en el seno de su familia, situación que en muchas ocasiones va ligada también a una falta de respaldo por parte de las familias a ciertas sanciones del profesorado y a una deslegitimación de su labor pedagógica. Estas relaciones *difíciles* no son exclusivas de la adolescencia, sino que también se producen en la infancia.

Seguir trabajado desde el municipio en campañas preventivas y actividades lúdicas educativas donde este problema social, tan acentuado en Palencia durante estos últimos años, llegue a concienciar los jóvenes de ser ellos mismo quienes al agresor se convierta en víctima derivado de sus actos.

6.3.- RIESGOS DE EXCLUSION SOCIAL

Riesgo de exclusión social y desigualdad. Son una amenaza que se presenta de forma recurrente en la mayor parte de entrevistas y foros de discusión. El hecho de que una familia no pueda acceder a recursos hace que las niñas y niños

Diagnóstico Juventud Palencia

se encuentren en una situación de riesgo o desigualdad. La infancia es especialmente vulnerable a las consecuencias de la pobreza y la exclusión social, ya que sus capacidades físicas, mentales, emocionales y sociales están en plena evolución.

La exclusión social infantil puede medirse a través de diferentes métodos. Habitualmente suelen utilizarse los índices de desigualdad, o las medidas de pobreza, o los índices de polarización social.

Desde un punto de vista municipal, habrá que procurar que todas las medidas que se establezcan en el Plan de Infancia y Adolescencia favorezcan la participación de la totalidad de la población infantil y adolescente (no discriminación).

3.- ABSENTISMO ESCOLAR

El absentismo escolar es un problema educativo, pero también social, ya que evidencia las desigualdades económicas, sociales y culturales de nuestra sociedad. Al mismo tiempo, refleja las situaciones de desafección y de conflicto que viven algunos adolescentes en una etapa vital que se encuentra ante un gran número de dilemas muy complejos.

La motivación es factor fundamental de cara a conseguir una vinculación mayor del menor en el entorno educativo. Es importante las estrategias educativas que se adapten a la nueva realidad.

Desde un punto de vista municipal, habrá que procurar seguir impulsando la responsabilidad y la implicación familiar en el proceso educativo de los alumnos facilitando la relación alumno-familia-centro.

7.- DEBILIDADES

7.1.- FALTA DE LÍMITES

El cambio social producido en España como consecuencia de la industrialización, mayor nivel de cualificación y especialización en el trabajo, progresiva incorporación de la mujer al mundo laboral, el descenso de la natalidad, etc., han influido en la estructura familiar y en la forma de atender a los más pequeños.

Ciertas actitudes de dejación de responsabilidades en algunos casos: niños y niñas que pasan gran parte del día fuera de su casa y ven poco a su familia, con agendas saturadas de actividades extraescolares, familias que esperan que en los centros educativos enseñen a sus hijas e hijos a comer bien, a ser responsables o a conocer cuestiones sobre sexualidad, otras que esperan que las y los profesionales de la salud curen a sus hijas e hijos pero sin que a ellas les suponga una gran implicación, serían algunos de los ejemplos más recurrentes.

Generalizando por encima de estos ejemplos, podríamos decir que cada vez más la familia espera que la sociedad, a través de sus instituciones, eduque a sus hijas e hijos. En el trasfondo de esta cuestión estaría la tendencia, cada vez mayor y común a otros ámbitos de la vida (ocio, salud, educación...) de buscar soluciones profesionales a necesidades resueltas hasta ahora en el ámbito familiar.

Desde un punto de vista municipal, habrá que procurar hacer más programas dirigidos a las familias donde informar de lo importante que son los límites a edades tempranas para favorecer la seguridad, bienestar y seguridad de los menores.

continuar trabajando y más prevención y concienciación de los problemas sociales que genera el mal uso de todas estas sustancias tóxicas.

7.2.- ESCASA IMPLICACIÓN DE LAS FAMILIAS

El menor tiempo dedicado a la educación de las y los hijos diariamente influye también en la calidad de la educación. En su opinión, la calidad del tiempo dedicado pasa necesariamente por cantidad de tiempo, por lo que implica de constancia para asegurar determinados aprendizajes y reforzar el apego emocional.

El complejo de “Peter Pan”, la madre o el padre “eterno adolescente”, personas que después de tener hijas e hijos no abandonan sus hábitos y ritmos de vida anteriores, aunque no sean los más compatibles con las necesidades de una o un hijo (ritmos de sueño, tiempo para jugar, hacer deporte...).

Se destaca en este apartado , ciertas actitudes de dejación de responsabilidades en algunos casos: niños y niñas que pasan gran parte del día fuera de su casa y ven poco a su familia, con agendas saturadas de actividades extraescolares, familias que esperan que en los centros educativos enseñen a sus hijas e hijos a comer bien, a ser responsables o a conocer cuestiones sobre sexualidad, otras que esperan que las y los profesionales de la salud curen a sus hijas e hijos pero sin que a ellas les suponga una gran implicación, serían algunos de los ejemplos más recurrentes.

Las familias de Palencia reconocen la implicación de la administración municipal en la respuesta a las diferentes necesidades de la población. Sin embargo, se coinciden también en señalar la necesidad de continuar realizando mejoras y ampliaciones en los recursos y servicios existentes. Por otra parte, desde el ámbito profesional, se reconoce que esta respuesta municipal, de reconocida labor, tiene como debilidad el haber desarrollado una actitud en muchos casos paternalista con el efecto perverso de que la ciudadanía se ha convertido en un cliente exigente, acostumbrada a solicitar a las instituciones

cada vez más recursos y mejores prestaciones, dejando de valorar, en muchos casos, el esfuerzo que esto supone y las dificultades de abarcar nuevos servicios.

7.3.- ACCESIBILIDAD

El Ayuntamiento de Palencia está desarrollando desde el año 2017 el proyecto caminos escolares seguros. Este proyecto tiene el propósito de consensuar y habilitar una serie de itinerarios escolares que promuevan y faciliten que los niños y niñas en edad escolar que cotidianamente se desplazan a los centros educativos puedan hacerlo preferentemente a pie, de forma autónoma y segura, sin la compañía de adultos. Es necesario seguir trabajando para mejorar la autonomía de los niños adaptando itinerarios seguros destinados a pacificar el tráfico alrededor de las escuelas, los equipamientos deportivos, los espacios de ocio y los centros de salud. Las medidas que se pueden implantar no tienen por qué implicar costes muy elevados, sino modificación de conductas por parte de los conductores.

La ordenanza municipal de la ciudad de Palencia en relación de accesibilidad en uno de sus apartados refleja:

“Los edificios de interés público general y equipamiento de locales que se construyan, restauren o reformen con posterioridad a la entrada en vigor de esta Ordenanza. En concreto a los edificios que alberguen usos administrativos, culturales, de ocio, deportivos, transporte, sanitarios, enseñanza, religiosos y comerciales. En los centros laborales de más de 50 trabajadores, según la LISMI, debe haber trabajadores minusválidos (2 % en empresas privadas y 3 % en empresas públicas), por lo que tendrán que ser accesibles.

En los edificios de viviendas de promoción pública o privada que se construyan, restauren o reformen en más de un 50 %, con posterioridad a la entrada en vigor de esta

Diagnóstico Juventud Palencia

Ordenanza. Dichos edificios deben ser completamente accesibles desde la vía pública hasta la entrada de cada vivienda, incluyendo acceso, ascensores, puertas, etc."

Hay que destacar que la ciudad de Palencia todavía le queda un pequeño trayecto en adaptar todas las barreras arquitectónicas de la ciudad al colectivo de minusválidos.

La ciudad de Palencia está adaptándola, pero sí que es cierto que todavía es una debilidad que presenta para este colectivo

7.4.- POCA OFERTA ACADÉMICA DESPUÉS DE LOS 16 AÑOS DONDE CUBRAN EXPECTATIVAS DE LOS JÓVENES

Hay un grupo de personas menores de edad, en su mayoría adolescentes entre 14 y 16 años, que no encuentran su espacio dentro del ámbito educativo formal tal y como está estructurado. La ampliación de la escolarización obligatoria hasta los 16 años dificulta ofrecer una respuesta al alumnado que no quiere continuar con sus estudios y para quienes la oferta de formación laboral queda todavía lejana por su edad.

Para poder avanzar en la formación, integración social y laboral hacen falta estrategias orientadas a la participación, la integración laboral, el empoderamiento, la significación personal y otras actividades que posibiliten el fortalecimiento y la integración de estos jóvenes en su comunidad.

Desde un punto de vista municipal, habrá que procurar que todas las medidas que se establezcan tengan en cuenta el crear iniciativas para erradicar esta situación.

8.- OPORTUNIDADES

Como oportunidad, seguir continuando con las redes de apoyo y colaboración en la elaboración y desarrollo del IV Plan municipal de infancia y adolescencia, donde las todas sus orientaciones teóricas, metodológicas y éticas de los diferentes programas de intervención, sigan con el enfoque de derecho de los niños y jóvenes de la ciudad de Palencia.

8.1.- BUSCAR DIFERENTES ALTERNATIVAS PARA HACER ASENTAMIENTO DE LA POBLACIÓN

La ciudad de Palencia se está caracterizando por ser una ciudad donde Pérdida continuada de capital humano, sobre todo de mujeres que dinamicen y fijen población. Dificultad para asegurar el relevo generacional.

Escasez de oportunidades de empleo para mujeres y jóvenes, sobre todo cualificados. Escaso conocimiento y utilización de las Nuevas Tecnologías. Elevado envejecimiento....

Es importante buscar alternativa para erradicar esta situación e intentar que las futuras generaciones de nuestra ciudad sigan apostando por la formación buscando diferentes iniciativas que hagan que estos jóvenes no tengan que abandonar su ciudad natal.

8.2.- INCREMENTAR LA OFERTA DE PROGRAMAS DESTINADOS A POBLACIÓN ADOLESCENTE CON PROBLEMAS DE RIESGO

Las conductas de riesgo en adolescentes son determinantes en la salud, siendo las principales responsables de la morbilidad y mortalidad en esta etapa, entre las cuales se mencionan el consumo de drogas, embarazo precoz, mala alimentación, infecciones de transmisión sexual, depresión y suicidio entre otras. Estas implican un deterioro considerable en la salud del adolescente afectando su calidad de vida, la inserción con igualdad de oportunidades en la sociedad y gran parte de las enfermedades crónicas no transmisibles del adulto.

La familia juega un rol primordial en la prevención de conductas de riesgo, siendo el primer agente protector y facilitador del desarrollo sano en el adolescente, en cuyo interior se educa y su grado de funcionalidad permitirá que éste se convierta en una persona autónoma, capaz de enfrentarse e integrarse a la vida. En la familia los padres y adultos significativos son fundamentales por la influencia que ejercen en el desarrollo de hábitos de vida, formas de expresar afectos, relacionarse con los demás, de resolver conflictos y de desarrollar conductas de autocuidado. Los estilos de crianza parental pueden tener un efecto positivo o negativo en la incidencia de conductas de riesgo adolescente, comprobándose que a mayor apoyo parental y control conductual hay menor consumo de drogas, autoagresión, violencia y depresión entre otra

Desde el punto de vista municipal entiende la necesidad objetiva de disponer de un instrumento orientador de las intervenciones susceptibles de aplicarse con los menores que comienzan a tener diferentes problemas insistiendo en la necesidad de impulsar diferentes programas específicos para prevenir esta situación que tanto nos preocupa a la ciudad de Palencia.

8.3.- DISPONER DE MAYOR NUMERO DE PLAZAS EN CENTRO DE DÍA “EL BOSCO”

Está destinada a menores y adolescentes, entre los 8 y 18 años, en situación de riesgo o desamparo, derivados de la Sección de Protección a la Infancia de Palencia.

Se organiza en dos unidades de convivencia: Casa Infantil acoge a niños y niñas de 8 a 12 años y Casa Joven acoge a adolescentes y jóvenes de 13 a 18 años.

Ofrecer a los menores en situación de riesgo o desamparo una alternativa al medio familiar, asumiendo la responsabilidad sobre su desarrollo integral, garantizándoles la adecuada satisfacción de sus necesidades biológicas, afectivas y sociales, en un ambiente de familia, seguridad y protección y potenciando su capacidad de autonomía personal.

La tarea educativa que realizan consiste en un proceso unitario y dinámico con objetivos en dos áreas o dimensiones:

Objetivos para el desarrollo individual, Objetivos para la socialización e integración.

Esta tarea se estructura mediante un menú de Programas, Actuaciones y Recursos como compendio de todas las herramientas educativas y sobre las cuáles el Equipo educativo diseña el Plan Individual de Intervención.

Teniendo en cuenta el perfil demográfico de niños y niñas más vulnerables, de la ciudad de Palencia, se ve como oportunidad la necesidad de ampliar el número plazas del centro para poder atender a los niños jóvenes que están padeciendo un desorden familiar y poder cubrir sus necesidades

9.- CONCLUSIÓN

Hablar de creencias y valores de manera independiente al resto de ámbitos de este diagnóstico es una tarea difícil porque estas cuestiones subyacen de manera transversal a todos los aspectos analizados en los diferentes capítulos. Lo que las personas menores de edad hacen en su ocio, cómo se comportan en su familia o en la escuela, qué tipo de relaciones mantienen con sus iguales o la tolerancia a la diferencia son reflejos de las creencias y valores que interiorizan durante su proceso de socialización. Junto con esta idea de transversalidad es necesario señalar también que, las creencias y valores que se transmiten en la sociedad no son de uso exclusivo de estas y estos menores de edad, sino que la sociedad traslada a las nuevas generaciones lo que social y culturalmente ella misma ha creado.

Al hacer el diagnóstico y al establecer las pautas de actuación futuras para responder a las necesidades detectadas, es necesario trabajar desde la prevención y la información en temas relacionados con el consumo de sustancias tóxicas, la violencia entre iguales, la exclusión social y el absentismo escolar.

Las líneas de trabajo deben facilitar el acercamiento a las familias, la comunicación y el intercambio de información, para afrontar las líneas de actuación con el apoyo y la implicación del entorno familiar.

Se aprovechará la red de asociaciones, el trabajo y las propuestas planteadas dentro del Consejo de Infancia, así como la labor realizada en Atención a las Familias.

Los programas de actuación utilizarán el marco cultural, deportivo y de ocio de la ciudad, para abordar de forma transversal la intervención y la propuesta de actuaciones concretas por medio de programas de información, prevención y comunicación con los diferentes colectivos.