



# Guía de entidades del Tercer Sector



Concejalía de Igualdad  
de Oportunidades,  
Familia y Mujer



**Contra la violencia de género**  
Servicios Sociales de Castilla y León



**PA  
LEN  
CIA**  
AYUNTAMIENTO  
Concejalía de Servicios Sociales



**Pacto de Estado**  
contra la violencia de género

# índice

---

- Ayuntamiento de Palencia. Centros de Acción Social (CEAS)
  - Ayuntamiento de Palencia. Casa de Acogida
  - FEMP - Ayuntamiento de Palencia - Cruz Roja. ATENPRO
  - Junta CyL - Colegio de Psicólogos - Oficina Att. Víctimas Juzgado. Apoyo Psicológico
  - Junta CyL - Colegio de Abogados - Cruz Roja. Orientación y Asesoramiento Jurídico a la Mujer
  - Asociación Castellano y Leonesa de Ayuda al Drogodependiente (ACLAD)
  - Asociación Clara Campoamor. Delegación de Castilla y León
  - Asociación Cultural y Rehabilitadora de Discapacitados Físicos (ACREMIF)
  - Asociación Cristiana de Viudas de Palencia
  - Asociación de Acción Social Itaca3
  - Asociación de Afectados por el Trastorno de Déficit de Atención e Hiperactividad (TDA-H Palencia)
  - Asociación de Emigrantes Retornados en Castilla y León (AERCyL)
  - Asociación de Familiares de Enfermos de Alzheimer de Palencia (AFA)
  - Asociación de Fibromialgia y Fatiga Crónica de Palencia (AFACYL)
  - Asociación de Jugadores en Recuperación El Azar
  - Asociación de Mediación Intercultural (ASOMI)
  - Asociación de Mujeres con Discapacidad de Palencia (AMUDIS)
  - Asociación de Mujeres Diversas en Red
  - Asociación de Mujeres Palentinas en el Medio Rural
  - Asoc. de Padres y Tutores de Personas Afectadas por Parálisis Cerebral y Patologías Afines de Palencia (ASPACE)
  - Asociación de Paraplégicos y Grandes Minusválidos de Castilla y León (ASPAYM CyL)
  - Asociación de Paraplégicos y Grandes Minusválidos de CyL Juventud (ASPAYM CyL Juventud)
-

# índice

---

- Asociación Empresarias Palencia
  - Asociación Española contra el Cáncer. Junta Provincial de Palencia (AECC)
  - Asociación Jóvenes Flamencos de Palencia
  - Asociación Junt@s Alojamiento Socio-colaborativo
  - Asociación Juvenil Alto Voltaje
  - Asociación Juvenil Grupo Scout Barrio del Carmen
  - Asociación Mujeres en Igualdad de Palencia
  - Asociación Mundo Azul Palencia
  - Asociación MUPLI de Personas con Discapacidad
  - Asociación Palentina de Ayuda a las Víctimas de Acoso Escolar y Laboral (PAVIA)
  - Asociación Palentina de Laringectomizados
  - Asociación Palentina de Parkinson
  - Asociación para la Lucha contra las Enfermedades del Riñón de Palencia (ALCER)
  - Asociación Plataforma de Voluntariado Palencia
  - Asociación Redmadre Palencia
  - Asociación Salud Mental Palencia (FEAFES Palencia)
  - Asociación "Ser Joven" Escuela de Animación Juvenil y Tiempo Libre
  - Asociación Socio-cultural de Ocio e Integración Gitanos/as y Payos/as (GIPAL)
  - Asociación Universidad Popular de Palencia (UPP)
  - Autismo Palencia
  - Cáritas Diocesana de Palencia
  - Centro Cultural de Personas Sordas de Palencia (CCPSP)
-



# índice

---

- Centro de Orientación Familiar. Diócesis de Palencia (COFD Palencia)
  - Codo a Codo. Asociación de Hombres por la Igualdad de Palencia
  - Comité Ciudadano Antisida de Palencia (CCASP)
  - Confederación de Personas con Discapacidad Física y Orgánica de Castilla y León (COCEMFE CyL)
  - Cruz Roja Española en Palencia
  - En Ruta por las Enfermedades Raras
  - Esclerosis Múltiple Palencia
  - Federación Provincial de Asociaciones de Personas con Discapacidad de Palencia (FEDISPA)
  - Federación Provincial de Jubilados y Pensionistas de Palencia
  - Fundación Hombres Nuevos ONGD
  - Fundación Personas Palencia
  - Fundación Red Íncola. Centro Social María Inmaculada Palencia
  - Fundación Secretariado Gitano
  - Grupo Fundación San Cebrián
  - Grupo Scout La Senda
  - Hermanas de Leche
  - Juventud Obrera Cristiana de España Castilla y León Palencia (JOCECYL Palencia)
  - Las que Habitan la Cultura (LQH)
  - Liga Española de la Educación y la Cultura Popular
  - Liga Española Pro-derechos Humanos
  - Palencia Kernel Panic
-



# Ayuntamiento de Palencia

## Centros de Acción Social (CEAS)



Desde los CEAS se presta, entre otros, un Servicio de Información y Orientación dirigido a todas las mujeres, sobre sus derechos y los recursos sociales existentes, dirigiéndoles hacia otros servicios en caso de ser necesario. Ofrece información especializada de interés para la mujer sobre prestaciones sociales disponibles, requisitos de acceso a ellas y los derechos y deberes que les correspondan. Así como información y asesoramiento en materia de violencia de género dirigido a toda la ciudadanía y en especial a las mujeres víctimas de esta lacra social: apoyo emocional en situación de crisis, información sobre recursos existentes, orientación y derivación hacia recursos especializados.



- Zona 1: Centro de Día "La Puebla"

C/ La Puebla 9 - 34002 Palencia / 979 700 617

- Zona 2: Centro "José M<sup>a</sup> Fernández Nieto"

C/ Camino de los Hoyos 5 - 34005 Palencia / 979 752 324

- Zona 3: Centro "Miguel de Unamuno"

C/ Miguel de Unamuno, s/n - 34004 Palencia / 979 165 543

- Zona 4: Centro "San Juanillo"

C/ Infanta Isabel, s/n - 34003 Palencia / 979 752 853



[www.aytopalencia.es/te-ofrecemos/servicios\\_sociales\\_municipales/centros](http://www.aytopalencia.es/te-ofrecemos/servicios_sociales_municipales/centros)



# Ayuntamiento de Palencia

## Casa de Acogida



La Casa de Acogida ofrece alojamiento temporal a la mujer y a las personas dependientes de ella, adaptándose a las necesidades específicas de las mujeres víctimas de violencia de género, con un estilo de vida normalizado, promoviendo su integración y vida autónoma, potenciado sus capacidades y ofreciendo apoyo técnico para la elaboración conjunta de su proyecto de vida.



979 718 147



[aluis@aytopalencia.es](mailto:aluis@aytopalencia.es)



**PA  
LEN  
CIA**

**AYUNTAMIENTO**  
Concejalía de Servicios Sociales



## FEMP - Ayuntamiento de Palencia - Cruz Roja

### ATENPRO (Servicio Telefónico de Atención y Protección)



Servicio ofrecido por FEMP (Federación Española de Municipios y Provincias), el Ayuntamiento de Palencia y Cruz Roja.

Este recurso ofrece atención telefónica inmediata 24 horas, 365 días al año para que la mujer se sienta segura y acompañada.

Dispositivo móvil con localizador GPS, contactando con un centro de atención que informa directamente a las Fuerzas y Cuerpos de Seguridad en situaciones de riesgo.



Pza. Mariano Timón, s/n - 34001 Palencia



979 718 147



[aluis@aytopalencia.es](mailto:aluis@aytopalencia.es)





## Junta CyL - Colegio de Psicólogos - Oficina de Att. a Víctimas del Juzgado

### Apoyo Psicológico



Ofrece intervención profesional con víctimas de violencia de género, dirigida tanto a las mujeres como a las personas a su cargo y a algunos familiares en casos de fallecimiento o agresión grave.

Está orientado a potenciar las capacidades y la autonomía de la persona, para que superen las secuelas generadas por el maltrato.

Orientado también al fomento de las capacidades que promueven la inclusión de la víctima en los ámbitos familiar, social y escolar.



- CEAS - Pza. Mariano Timón, s/n - Palencia
- Gerencia de Servicios Sociales - Palencia
- Oficina de Atención a víctimas del Juzgado - Pza. Abilio Calderón 4 - Palencia



979 718 147 / 979 706 109 / 979 167 756



[estela.quijano@justicia.es](mailto:estela.quijano@justicia.es)



**Contra la violencia de género**  
Servicios Sociales de Castilla y León



**Colegio Oficial  
de Psicología  
Castilla y León**





## Junta CyL - Colegio de Abogados - Cruz Roja Orientación y Asesoramiento Jurídico a la Mujer



Se facilita información y asesoramiento jurídico a las mujeres víctimas de violencia de género en materia civil, penal, administrativa, laboral, tributaria o cualquier otra materia que guarde relación con la situación.

Se presta de forma presencia o telefónica y lo llevan a cabo abogados con especialización en materia de violencia de género.

Facilita el conocimiento legal previo a la toma de decisiones.



- C/ Cruz Roja 5 - Palencia

- C/ Felipe Prieto 18 - Palencia



979 700 507 / 979 742 818



**Contra la violencia de género**  
Servicios Sociales de Castilla y León



**Cruz Roja Española**



**Ilustre Colegio Provincial de  
Abogados de Palencia**



# Asociación Castellano y Leonesa de Ayuda al Drogodependiente (ACLAD)



Trabajan con personas en riesgo y/o exclusión social: personas con problemática de adicciones, jóvenes, mujeres y enfermos de VIH.

Abordan la problemática de las drogas desde una perspectiva amplia, intervienen sobre la prevención y reducción de riesgos con jóvenes y dan asistencia y tratamiento a drogodependientes y trabajan con sus familias.

Además se centran en la ayuda a personas con problemas jurídico-penales, el acercamiento a los reclusos y la atención a los inmigrantes no domiciliados.

Dan especial relevancia al papel de la mujer desde una perspectiva de género al ser conscientes de sus especiales necesidades y su indefensión en los entornos de marginación.

ACLAD también aborda la problemática del VIH/SIDA, una enfermedad históricamente muy ligada al consumo de drogas, desde la prevención con drogodependientes y trabajadores del sexo hasta la atención a enfermos de VIH/SIDA.

ACLAD se declaró de Utilidad Pública en Consejo de Ministros el 2 de abril de 1982.



C/ Acacias 2, bajo - 34003 Palencia



979 749 451 / 636 373 612



acladpa@aclad.net / [www.aclad.net](http://www.aclad.net)



[www.facebook.com/aclad.org](https://www.facebook.com/aclad.org)

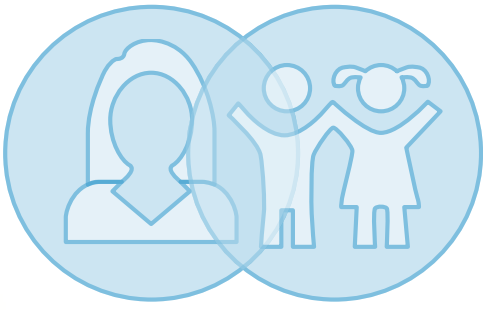


[www.twitter.com/aclad\\_ong](https://www.twitter.com/aclad_ong)



A C L A D

asociación de ayuda



# Asociación Clara Campoamor

## Delegación de Castilla y León



Nuestra Asociación se centra en la defensa de mujeres y menores en supuestos de violencia de género o de violencia contra menores, agresiones y abusos sexuales.

Asesoramiento penal y civil para mujeres y menores víctimas de estos delitos.

Ejercicio de la acción popular en nombre de la Asociación en estos delitos, también de la acusación particular.

Nuestro ámbito de actuación es Castilla y León.

La Asociación tiene su sede central en Bilbao y cuenta con Delegaciones en varias Comunidades Autónomas.



Calle Mayor 13, 1º - 34001 Palencia



979 706 331 / 944 239 155



[despacho@calleycalvo-abogados.com](mailto:despacho@calleycalvo-abogados.com)



[www.claracampoamor.eu](http://www.claracampoamor.eu)







# Asociación Cultural y Rehabilitadora de Discapacitados Físicos (ACREMIF)



ACREMIF ofrece en su sede y Centro de Día:

Asesoramiento y apoyo a personas con discapacidad física y a sus familias en todos los ámbitos, Rehabilitación física y logopédica, Terapia ocupacional y estimulación cognitiva, Cursos y charlas formativas, Actividades de ocio grupal, Actividades asociativas, Campamento Urbano de verano, Actividades de sensibilización social y defensa de los derechos de las personas con discapacidad, Fiesta de la Rueda, Empleo e inserción laboral, Préstamo de sillas de ruedas, Showroom de dispositivos de domótica en el hogar al servicio de la personas con discapacidad, formación y colaboración de personas voluntarias y servicios de asistencia personal.



C/ Francisco Vighi 21, bajo - 34004 Palencia



979 160 046



606 847 310



correo.acremif@gmail.com



[www.acremif.es](http://www.acremif.es)



[www.facebook.com/acremif.palencia](https://www.facebook.com/acremif.palencia)





# Asociación Cristiana de Viudas de Palencia



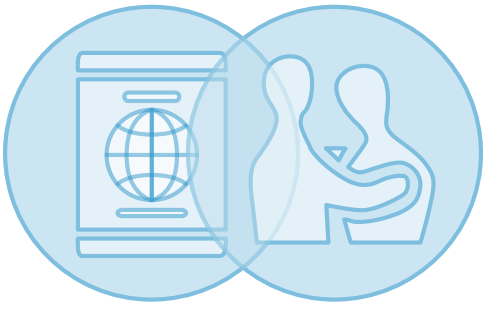
La Asociación desarrolla, desde su constitución, diversas actividades de voluntariado colaborando con diferentes entidades.  
A esto se suma la realización de charlas formativas y actividades lúdicas.



Centro Asistencial San Telmo - Palencia



618 639 637



# Asociación de Acción Social Itaca3



Itaca3 tiene como objetivo fundamental la promoción de la inclusión social de los sectores más desfavorecidos desde lo comunitario y participativo. Entre sus fines están promover la integración de las personas inmigrantes en todos los ámbitos de la vida social para que sean y se sientan miembros activos de la comunidad local y facilitar el empoderamiento de las mujeres desde su propia autonomía y bienestar personal.

Itaca3 realiza desde 2015 un Proyecto de Desarrollo Comunitario en el barrio de Francisco Vighi donde se favorece la convivencia desde la mediación y la participación.

Apoyan, mediante cursos formativos y talleres, la promoción la formación y la participación social de las personas ya sea desde el acceso a lo digital, el aprendizaje del idioma, orientación laboral., así como la promoción de encuentros que faciliten la relación interpersonal, las relaciones interculturales y la participación como medio de lucha contra la exclusión social.



C/ Francisco Vighi 21, bajo - 34004 Palencia



979 041 223 / 625 229 062



itaca3.aas@gmail.com



[www.itaca3.org](http://www.itaca3.org)



[www.facebook.com/itaca3.aas](https://www.facebook.com/itaca3.aas)







# Asociación de Afectados por el Trastorno de Déficit de Atención e Hiperactividad (TDA-H Palencia)



TDA-H PALENCIA se creó en 2009 con 4 objetivos fundamentales: paliar los efectos que el Trastorno por Déficit de Atención con o sin Hiperactividad provoca en las personas afectadas -niños, adolescentes, jóvenes y adultos-; atender y apoyar a las familias de los afectados; informar y sensibilizar al conjunto de la sociedad sobre las características, la problemática y las consecuencias del TDAH; y representar y defender los derechos de los afectados y familias ante otras entidades, autoridades y administraciones. Desde el año 2010 la asociación pone en marcha su programa "Caminemos Juntos" con servicios y actividades grupales e individuales para padres, beneficiarios menores de edad, profesores, adultos afectados, sanitarios y público en general.

TDA-H PALENCIA tiene una cartera de servicios agrupados en 4 áreas: los esenciales son un programa de promoción de la autonomía personal y un programa de atención e intervención con familias.

TDA-H PALENCIA atiende desde Palencia ciudad y en las delegaciones de Guardo y Aguilar de Campoo en la Montaña Palentina.



Centro Social Municipal "Pan y Guindas" - C/ Quito, s/n - 34003 Palencia



979 110 330 / 663 803 898 / +34 663 803 898



info@tdah-palencia.es / www.tdah-palencia.es



www.facebook.com/TDAH-Palencia-138591646287317



www.twitter.com/PalenciaTda



# TDA-H PALENCIA



# Asociación de Emigrantes Retornados en Castilla y León (AERCyL)



AERCyL es un programa dirigido a la orientación, información y asistencia de emigrantes españoles retornados a nuestro país y a los que deseen hacerlo.

Trámites previos y posteriores al retorno.

Trámites de pensiones de vejez, invalidez, complementarias...



Avda. Los Vacceos 3, bajo (parte de atrás del edificio) - 34003 Palencia



979 748 300



637 663 007



aercyl@hotmail.com



[www.retornadosacastillayleon.org](http://www.retornadosacastillayleon.org)



# AERCyL

Asociación de Emigrantes Retornados en Castilla y León





# Asociación de Familiares de Enfermos de Alzheimer de Palencia (AFA)



AFA Palencia, cuenta con la misión de mejorar la calidad de vida las personas con enfermedad de Alzheimer, o con demencia asociada a otra causa, de la provincia de Palencia y la de sus familias. A su vez, persigue la visión de crear activamente un futuro mejor para estas personas.

Los servicios que presta AFA Palencia se dividen entre los dirigidos al cuidador (entorno) y los que se dirigen a la persona con demencia (individual):

- Entorno: • Serv. de Información y Asesoramiento • Serv. de Apoyo al Cuidador
- Grupos de Ayuda Mutua

Son servicios a demanda y se realizan en las oficinas de la asociación, excepto los grupos de ayuda mutua que tienen lugar una vez al mes en dos convocatorias (mañana y tarde).

- Individual: Serv. de Promoción de la Autonomía Personal (S.P.A.P.): • S. de Habilitación Psicosocial • S. de Habilitación y Terapia Ocupacional • S. de Estimulación cognitiva • S. de Promoción, Mantenimiento y Recuperación de la Autonomía Funcional.
- Los S.P.A.P. que se prestan en la unidad de estancias diurnas, se llevan a cabo de lunes a viernes en horario de mañana (10:30h-13.30h) y/o de tarde (17h-20h).



- Centro Municipal para Personas Mayores "La Puebla" - C/ la Puebla 9 - 34002 Palencia
- Centro Mpal. para Personas Mayores "San Juanillo" - C/ Los Robles 8 - 34003 Palencia



979 713 888 / 979 740 109 / [afapalencia@hotmail.com](mailto:afapalencia@hotmail.com)



[www.afacayle.es/afa-palencia](http://www.afacayle.es/afa-palencia) / [www.facebook.com/alzheimerpalencia](https://www.facebook.com/alzheimerpalencia)







# Asociación de Fibromialgia y Fatiga Crónica de Palencia (AFACYL)



AFACYL nació como una necesidad de apoyo, información y ayuda a todas las personas que padecen estas enfermedades, así como para la concienciación de la sociedad de toda problemática que tienen las personas que padecen fibromialgia y síndrome de fatiga crónica, tanto a nivel medico como laboral.



Centro De Dia "San Juanillo" - C/ Los Robles 9 - 34003 Palencia



979 727 864



662 402 321



fibropa@hotmail.com



[www.facebook.com/afacylpalencia](https://www.facebook.com/afacylpalencia)



[www.instagram.com/afacyl\\_palencia/?hl=es](https://www.instagram.com/afacyl_palencia/?hl=es)





# Asociación de Jugadores en Recuperación El Azar



La Asociación de Jugadores en Recuperación “El Azar” tiene como objetivo la atención a las personas con adicción a los juegos de azar, así como a sus familiares y amigos, ofreciendo apoyo terapéutico, información y asesoramiento.

Tienen terapias individuales y grupales de ludópatas (dirigidas por una psicóloga).

Las familias también tienen terapias individuales (o de pareja) y grupales si lo desean y mensualmente acuden a una terapia conjunta con los socios. Con las familias de los socios (que son esencialmente mujeres), se trabaja su propia recuperación, porque muchas acuden con depresiones y otros problemas derivados de convivir con un enfermo. Se trabaja su autoestima, la comunicación, etc.

También se imparten charlas en colegios, CEAS u otros sitios donde se les solicite, de prevención y de concienciación social.



Avda. San Telmo 21, 1º dcha. (Arco entrada Htal. San Telmo) - 34004 Palencia



646 132 225



asociacionelazar@gmail.com



[www.asociacionelazar.es](http://www.asociacionelazar.es)



[www.facebook.com/asociacionelazar](https://www.facebook.com/asociacionelazar)





# Asociación de Mediación Intercultural (ASOMI)



ASOMI es una entidad dedicada a la mediación, la educación intercultural y la igualdad de oportunidades, siendo sus principales ejes de actuación la convivencia intercultural positiva a través de actividades de sensibilización y la difusión de las distintas culturas presentes en nuestra sociedad. Así mismo, apoya la integración de personas de distintas culturas a través de acciones directas de mediación y traducción. Desde su creación, en el año 2006, ha desarrollado actividades de cocina intercultural, muestras de bailes internacionales, exposiciones, publicación de manuales y guías relacionadas con la interculturalidad, y desde el año 2008 ha llevado a cabo el Servicio de Traducción e Interpretación para el Excmo. Ayuntamiento de Palencia. Las actividades que programa la asociación tienen como personas destinatarias tanto a la población autóctona como extranjera residente en Palencia.



691 705 409



[asoc.asomi@gmail.com](mailto:asoc.asomi@gmail.com)



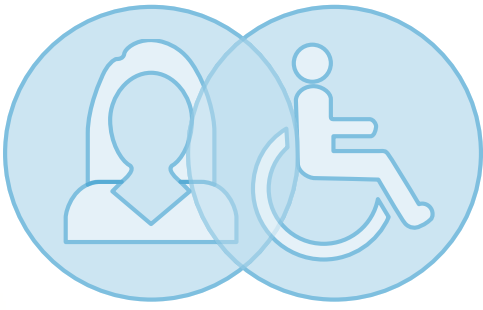
[www.facebook.com/asomipalencia](http://www.facebook.com/asomipalencia)



[www.twitter.com/asomipalencia](http://www.twitter.com/asomipalencia)

**ASOMI**  
asociacion de mediacion intercultural





## Asociación de Mujeres con Discapacidad de Palencia (AMUDIS)



- Entre los servicios principales de la entidad están los grupos de ayuda mutua para mujeres con discapacidad del medio rural y urbano de Palencia. Estos grupos están dirigidos por una psicóloga y un servicio de asesoramiento jurídico gratuito para mujeres con discapacidad, víctimas de violencia de género.
- La promoción y defensa de los derechos, intereses y las condiciones de vida de las mujeres y niñas con discapacidad del medio rural y urbano de la provincia de Palencia hasta conseguir su plena integración social, laboral y en todas las esferas de la sociedad y el acceso al disfrute de los bienes y servicios en las mismas condiciones que el resto de personas.
- Defender las medidas que garanticen la libertad sexual y promuevan la salud sexual y reproductiva integral de las mujeres con discapacidad así como el derecho a decidir libremente sobre su maternidad.
- Denunciar las discriminaciones directas e indirectas y el ejercicio de la violencia física y/o el maltrato físico y/o psicológico que se realicen en contra de las mujeres y niñas con discapacidad de la provincia de Palencia.
- Apoyar y promover de manera expresa, los principios de igualdad de oportunidades entre hombres y mujeres, referidas a las mujeres y niñas.
- Defender especialmente los derechos de las mujeres y niñas con discapacidad que se encuentren en situación de dependencia así como aquellas que además sean cuidadoras de otras personas en situación de dependencia, en especial la defensa de los derechos de las mujeres mayores, promoviendo su autonomía personal y participación en todos los niveles.



Centro de Día "San Juanillo" - C/ Los Robles 10 - 34005 Palencia



640 308 690 / [sigrid.domi@hotmail.com](mailto:sigrid.domi@hotmail.com)





## Asociación de Mujeres Diversas en Red



1. Atención a mujeres víctimas de violencia de género, y mujeres en estado de vulnerabilidad: inmigrantes, minorías étnicas, discapacitadas, diversidad sexual, del medio rural,...

Servicio de información sobre violencia de género para cualquier persona que lo requiera.

2. Escuela de empoderamiento, mayoritariamente para mujeres que desean empoderarse y hombres que desean trabajar la cuestión de género (masculinidad).

3. Otras actividades, ponencias y jornadas relacionadas con la prevención de la violencia y el desarrollo de la igualdad.

4. Formación y fomento de la inserción laboral para las personas en situación de vulnerabilidad social.



Avda. Simón Nieto 14 - Palencia



628 668 791



[diversas.asociacion@gmail.com](mailto:diversas.asociacion@gmail.com)



[www.diversas.es](http://www.diversas.es)



[asociación diversas](#)



# Diversas



# Asociación de Mujeres Palentinas en el Medio Rural



Entre sus principales fines se encuentra:

- La representación, gestión, defensa y promoción en general de sus asociadas, procurando la mejora de las condiciones de vida de las mujeres y familias especialmente en el ámbito rural.
- Fomentar la participación y cooperación con organismos que puedan incidir en el desarrollo y mejora de las condiciones de vida de sus asociados.
- Contribuir a la formación profesional, técnica, social y cultural.
- Promocionar a sus asociados, con el fin de potenciar el mundo rural y defender los derechos de quienes lo integran.
- Participar y cooperar con organismos, entidades y asociaciones que trabajen a favor de la mujer y del ámbito rural.

Las actividades que desarrollan son cursos, charlas y jornadas, relacionados principalmente con la agricultura, como son "Cursos de gestión para trámites de la empresa agraria", el Día de la Mujer Rural en 2019 se organizó una "Mesa Redonda con Mujeres y Agricultoras y Ganaderas" etc..

Tradicionalmente, en el mes de noviembre se realiza una Jornada Contra la Violencia de Género, donde intervienen personas expertas en la materia.

Todas las actividades están dirigidas a las mujeres asociadas y familiares, aunque pueden participar personas ajenas a la asociación hasta completar aforo o límite de plazas.



C/ Felipe Prieto 8 (Edificio Bigar Centro) - 34001 Palencia



663 791 864



asajaamfar@asajapalencia.com



[www.mujerrural.com](http://www.mujerrural.com)





## Asociación de Padres y Tutores de Personas Afectadas por Parálisis Cerebral y Patologías Afines de Palencia (ASPACE PALENCIA)



Actividades de Promoción de la autonomía personal, (Fisioterapia, Logopedia, Educación Especial, Actividades de ocio y tiempo libre), dirigidas a socios de la entidad.

Apoyo a Familias (Información, orientación, asesoramiento...) dirigida a socios y familias.

Voluntariado: dirigido a la población en general.

Actividades de difusión: dirigido a la población en general.

Formación: dirigido a familias y profesionales.

Materia de igualdad y mujer: La asociación tiene incorporado un plan de igualdad diseñado con las siguientes características:

Diseñado para hombres y mujeres de la plantilla.

Se adopta la transversalidad de género como principio rector y estrategia para hacer efectiva la igualdad entre hombres y mujeres. Ello implica incorporar la perspectiva de género en la gestión de ASPACE-Palencia en todas sus políticas y niveles.

Se previene cualquier posibilidad de discriminación por razón de sexo.



Avda. Simon Nieto 14, bajo - 34005 Palencia



660 482 969

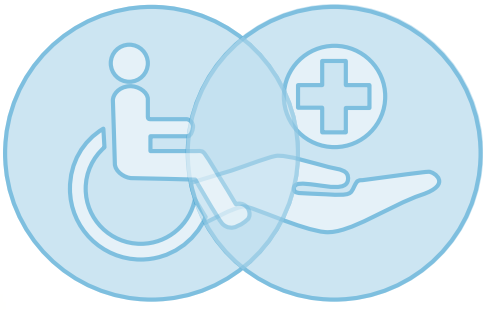


aspacepalencia@hotmail.com



[www.facebook.com/aspacepalencia](https://www.facebook.com/aspacepalencia)





## Asociación de Paraplégicos y Grandes Minusválidos de Castilla y León (ASPAYM CyL)



ASPAYM Castilla y León es una entidad que tiene como seña de identidad trabajar para mejorar las condiciones de vida del colectivo de personas con discapacidad en general y lesión medular en particular.

Nace en 1992, con vocación autonómica para dar respuesta a las inquietudes de pacientes del Hospital Nacional de Paraplégicos, que siendo originarios de Castilla y León, no tenían un servicio que pudiera atender y trabajar por sus necesidades. En Palencia está presente desde 2015, prestando en su delegación los servicios de promoción de la autonomía personal (y en especial, funcional, al amparo de la Ley de Dependencia y constituyendo servicio acreditado por la Gerencia Territorial de Servicios Sociales), rehabilitación y fisioterapia para personas con discapacidad y población general, información y asesoramiento integral sobre los sistemas de dependencia y discapacidad e inserción socio-laboral de personas con discapacidad, así como actividades de ocio y tiempo libre para socios y promoción de la participación social. Se da una especial importancia a la promoción del deporte, manteniendo convenio con diferentes clubes deportivos de la ciudad (y municipios cercanos) y atendiendo a deportistas para la recuperación ante lesiones y maximización de su rendimiento.



Estadio Nueva Balastera, Puerta 4 - C/ Lola de la Fuente, s/n - 34004 Palencia



979 692 688



palencia@aspaymcyl.org / [www.aspaymcyl.org](http://www.aspaymcyl.org)

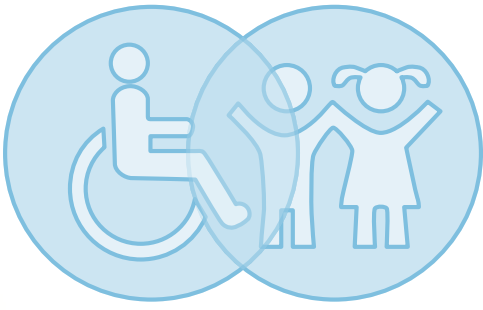


[www.facebook.com/aspaym.castillayleon](https://www.facebook.com/aspaym.castillayleon) / [www.twitter.com/Aspaym\\_CyL](https://www.twitter.com/Aspaym_CyL)



# aspaym castilla y león





## Asociación de Paraplégicos y Grandes Minusválidos de CyL Juventud (ASPAYM CyL Juventud)



ASPAYM Castilla y León Juventud fue constituida en el año 2003 con el objetivo de canalizar y potenciar la participación de la juventud con discapacidad física. La misión de la entidad pasa por fomentar la sensibilización, la inclusión social y la participación activa de los jóvenes con discapacidad menores de 30 años, a través de actividades inclusivas de carácter cultural, deportivo, formativo y de ocio y tiempo libre. Específicamente, desde la entidad se realizan talleres de sensibilización en centros educativos, actividades de ocio saludable como campamentos, intercambios juveniles o sesiones de deporte adaptado, así como acciones de voluntariado. Además, se apuesta por la participación en proyectos europeos de innovación social en los que se utilizan herramientas de educación no formal, y mantiene una continua colaboración con el Consejo de la Juventud de Castilla y León y el Instituto de la Mujer, organizando jornadas, talleres y seminarios en materia de igualdad de género enfocados a la juventud, haciendo especial hincapié en el acceso y buen uso de las redes sociales y las nuevas tecnologías de la información y la comunicación. Por tanto, atiende a las necesidades particulares del colectivo y se trabaja para dar soluciones de forma eficiente y directa.



Estadio Nueva Balastera, Puerta 4 - C/ Lola de la Fuente, s/n - 34004 Palencia



667 478 944 / [juventud@aspaymcyl.org](mailto:juventud@aspaymcyl.org)



[www.juventud.aspaymcyl.org](http://www.juventud.aspaymcyl.org)



[www.facebook.com/ASPAYMjuventudCYL](https://www.facebook.com/ASPAYMjuventudCYL)



[www.instagram.com/aspaymjuventudcyl](https://www.instagram.com/aspaymjuventudcyl)

 **juventud**  
**aspaym**  
**castilla y león**





# Asociación Empresarias Palencia



Se creó con el ánimo de empoderar el emprendimiento femenino. Walt Disney dijo “si puedes soñarlo, puedes crearlo”, esta asociación dice “si puedes soñarlo, puedes emprenderlo”.

Comparten experiencias y conocimiento, con el fin de desarrollar una mente maestra que les ayude a crecer a cada una de ellas. A su vez unen esfuerzos para apoyar y fortalecer el tejido empresarial de Palencia y darlo a conocer fuera de sus fronteras.

Actualmente todas las socias son mujeres que tienen en común que son empresarias y la asociación está abierta a nuevas socias que lo soliciten. Al venir de diferentes sectores, les permite tener una visión más amplia del tejido empresarial de la capital y provincia de Palencia. Su lema es “Juntas somos más fuertes”.



Pza. de los Juzgados 4, 3ª planta - 34001 Palencia



979 702 528



[info@empresariaspalencia.es](mailto:info@empresariaspalencia.es)



[www.empresariaspalencia.es](http://www.empresariaspalencia.es)



[www.facebook.com/empresariaspalencia](https://www.facebook.com/empresariaspalencia)

*Empresarias*  
**PALENCIA**



# Asociación Española contra el Cáncer Junta Provincial de Palencia (AECC)



1. Atención Social: Atender desde un enfoque holístico las necesidades sociales de las personas afectadas por el cáncer. • Atención social de emergencia: Ayudas económicas para la cobertura de necesidades básicas que garanticen un adecuado nivel de vida y adherencia al tratamiento. • Información y Asesoramiento sobre la enfermedad, cuidados de la salud, recursos... • Préstamo de material. Apoyos técnicos y de carácter ortopédico como pelucas, gorritos oncológicos, prótesis de mama. • Alojamiento (alternativo / AECC), para quienes deban desplazarse a otra provincia a recibir tratamiento. • Orientación sociolaboral. Apoyo, acompañamiento y capacitación en la búsqueda activa de empleo y coordinación con otras entidades. • Asesoramiento jurídico: Respuesta a consultas jurídicas en materia Seguridad Social y derecho laboral.

2. Atención Psicológica: Mejorar el bienestar emocional de las personas afectadas por el cáncer: • Atención psicológica individual, para hacer frente al malestar emocional causado por la enfermedad y los tratamientos. • Atención psicológica en cuidados paliativos. Apoyo emocional dentro de la Unidad de Cuidados Paliativos Domiciliarios. • Atención psicológica grupal: Grupo específico para pacientes diagnosticadas de cáncer de mama denominado "Mucho por Vivir". • Atención psicológica "Primer Impacto" (Hospital General Río Carrión): Intervenciones de urgencia para recién diagnosticados y recidivas. Atención en planta.

3. Voluntariado y Talleres ocupacionales.



C/ San Juan de Dios 5, 1º centro - 34002 Palencia



979 706 700 / [palencia@aecc.es](mailto:palencia@aecc.es)



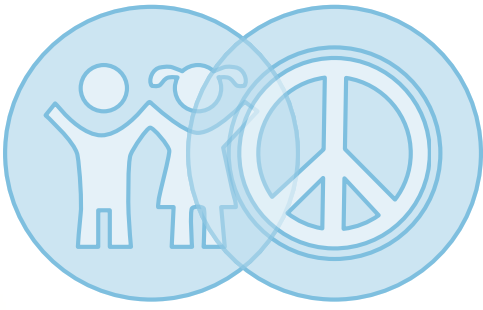
[www.aecc.es/es/sobre-nosotros/donde-estamos/sede-palencia](http://www.aecc.es/es/sobre-nosotros/donde-estamos/sede-palencia)



facebook / twitter / instagram



**aecc**  
Contra el Cáncer



# Asociación Jóvenes Flamencos de Palencia



En el año 2009 nació la Asociación Jóvenes Flamencos de Palencia, tratando de difundir parte del arte cultural de la comunidad gitana a su población y también al resto de la sociedad que pueda tener interés en ese arte, concretamente en las disciplinas de flamenco, a nivel de guitarra y baile.

De forma general, en esta Asociación se trabaja por conseguir lo siguiente:

- Promover y fomentar la cultura gitana a través del flamenco.
- Intentar conseguir una convivencia real de la comunidad gitana y no gitana a través del flamenco.
- Fomentar la convivencia entre jóvenes gitanos y no gitanos en el ámbito del flamenco.

Para conseguir los objetivos de la Asociación se cuenta con personas voluntarias que trabajan de forma voluntaria impartiendo clases de guitarra, percusión, canto y baile flamenco. Para poder seguir realizando la actividad es necesario renovar material y realizar el mantenimiento del que actualmente se dispone.

Dado el número de jóvenes interesados en las actividades que se están impartiendo desde la asociación, con recursos propios es imposible dar cobertura a esta demanda y al material que requiere esta actividad.

Prevenir el consumo de drogas en jóvenes gitanos y no gitanos a través de actividades alternativas de ocio está dando resultado entre los jóvenes que participan en ellas.

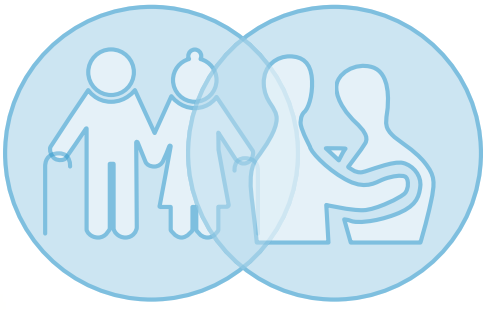


C/ Nuestra Señora de Belén 4, 1º dcha. - Palencia



[joserocardolozanolv@gmail.com](mailto:joserocardolozanolv@gmail.com)





# Asociación Junt@s

## Alojamiento Socio-colaborativo



Según Estatutos la actividad es: Planificación de un futuro activo y gestión de recursos para mejor envejecimiento e iniciativas de alojamientos colaborativos, cooperando con entidades privadas o administraciones públicas. El Servicio que se presta, inscrito en el Registro de entidades centros y servicios de carácter social de Junta de Castilla y León, detalla que la actuación se refiere a favorecer el desarrollo y mantenimiento de la autonomía personal, a través del fomento de actividades orientadas al envejecimiento activo en personas mayores, promoviendo relaciones con el entorno e intergeneracionales, que permitan evitar o retrasar situaciones de soledad y dependencia y fomentar igualdad entre mujeres y hombres en esta etapa de la vida..

Las actividades de información y formación van dirigidas a cualquier persona adulta mayor, hombres o mujeres, y, no sólo a las asociadas Se desarrollan: charlas, campañas de sensibilización presenciales y online, se hace recogida de información sobre recursos para una vejez activa ,infografía para fomento de la conciencia sobre las ventajas de iniciativas alternativas a la atención en residencias, cuando se precisa de un alojamiento alternativo , promoviendo la modalidad de viviendas colaborativas sostenibles (tipo Cohousing) .Se está en relación con movimiento asociativo similar a nivel nacional a través de Plataformas y actividades conjuntas y se gestiona una Web, con información actualizada y adecuada a las actividades que se realizan.



Calle Mayor Principal 110, 3º D - 34001 Palencia



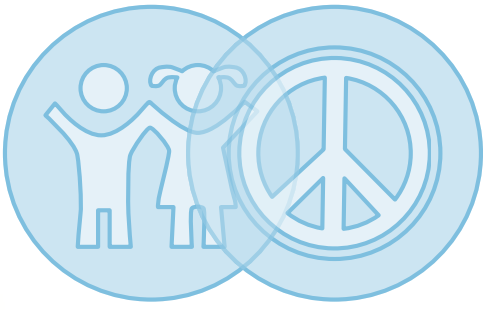
629 214 988



juntosalojamiento@cohousingpalencia.es



[www.cohousingpalencia.es](http://www.cohousingpalencia.es)



# Asociación Juvenil Alto Voltaje



La Asociación Juvenil Alto Voltaje se fundó en el año 2001, desde entonces está trabajando por la dinamización de los jóvenes en el barrio Ave María, donde tiene su sede, fomentando el asociacionismo juvenil, la participación de los jóvenes del barrio en alternativas de ocio diferentes a las habituales, fomentando el desarrollo de habilidades manuales, artísticas y saludables poniendo en conocimiento de los jóvenes técnicas de trabajo en equipo y fomentando valores como la democracia, la igualdad o la solidaridad.

Grupos de trabajo:

- Cultura dividida en grupos de Guitarra, Percusión y Baile tradicional (El Zascandil)
- Bienestar dividida en grupos de Pilates y Aeróbicas
- Artes plásticas dividida en grupos de actividades variadas



No dispone de sede, la actividades se realizan en diferentes espacios de la capital



C/ Eras del Bosque 5, bajo (InforPAL) - 34003 Palencia



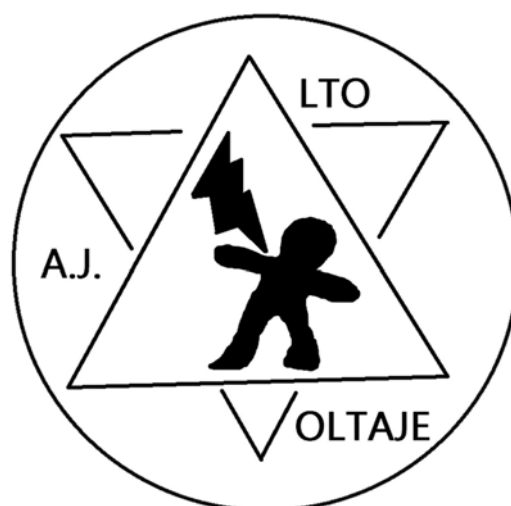
676 631 801

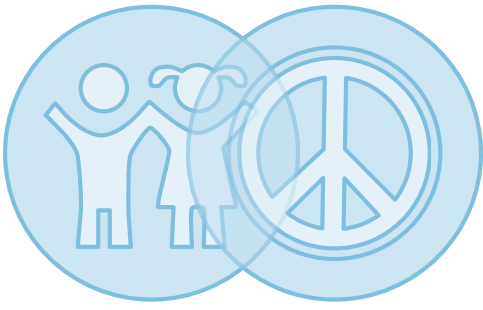


ajaltovoltaje@yahoo.es



[www.facebook.com/groups/ajaltovoltaje](https://www.facebook.com/groups/ajaltovoltaje)





# Asociación Juvenil

## Grupo Scout Barrio del Carmen



Es una asociación que realiza actividades con niños y niñas desde los 6 hasta los 21 años, todos los sábados de 16:30 a 18:30 y las actividades se dividen por grupos de edades. De esta manera, los educandos tienen la misma madurez y se contribuye a la igualdad de oportunidades entre mujeres y hombres, al igual que se educa en unos hábitos de vida sana y el respeto a la naturaleza; como puede ser la prevención de drogodependencias e integramos a todos los grupos sociales al alcance de la asociación.

Otras de las asociaciones con las que colabora son Cruz Roja, Mundo Azul, Banco de Alimentos de Palencia, Chiguitxs LGTB+, Autismo Palencia, etc..



C/ Santa María 23 - 34002 Palencia



606 397 316 (Patricia- Presidenta) / 666 723 334 (Cristina- Secretaria)



gsbcarmen@hotmail.com



[www.facebook.com/Grupo-Scout-Barrio-del-Carmen-Palencia-626265141095926](https://www.facebook.com/Grupo-Scout-Barrio-del-Carmen-Palencia-626265141095926)



@gsbcpalencia







# Asociación Mujeres en Igualdad de Palencia



Asociación que desarrolla desde su puesta en marcha diferentes proyectos y programas relacionados con la capacitación e inserción laboral de mujeres en situación de especial vulnerabilidad.

También realiza programas en materia de igualdad de oportunidades, de autoayuda para mujeres víctimas de violencia.

En la actualidad centra su actividad en el apoyo de búsqueda de empleo para hombres y mujeres, de nacionalidad española o extranjeras, y desarrolla labores de información jurídica y mediación para personas inmersas en conflictos familiares.



Centro de Mayores "San Juanillo" - C/ Los Robles 9, despacho 1, 2ª planta - 34003 Palencia



979 701 452



619 638 594



[amdpalencia@yahoo.es](mailto:amdpalencia@yahoo.es)





# Asociación Mundo Azul Palencia



Mundo Azul Palencia es una entidad sin ánimo de lucro formada por familias de personas con Trastorno del espectro autista de la provincia de Palencia, que ofrece atención, información y orientación a las personas y sus familias, con el objetivo de conseguir la inclusión plena de las personas con TEA.

La visión de Mundo Azul es ser una organización que desarrolla su trabajo orientado a la persona de una forma integral, a través de la mejora constante de sus profesionales. Que es reconocida en la sociedad palentina como referente en atención, información, apoyo y defensa de los derechos de las personas con TEA y, que sigue creciendo como entidad, generando los recursos necesarios para sus usuarios a lo largo de todo su ciclo vital.



Avenida San Telmo 17, bajo derecho - 34004 Palencia



979 031 980 / 689 002 715



[info@mundoazulpalencia.es](mailto:info@mundoazulpalencia.es)



[www.mundoazulpalencia.es](http://www.mundoazulpalencia.es)



[www.facebook.com/TgdPalencia](https://www.facebook.com/TgdPalencia)



[www.twitter.com/AzulPalencia](https://www.twitter.com/AzulPalencia)



[www.linkedin.com/in/mundo-azul-5731ba1a8](https://www.linkedin.com/in/mundo-azul-5731ba1a8)



**Mundo Azul Palencia**  
Federación Autismo Castilla y León



# Asociación MUPLI de Personas con Discapacidad



La Asociación MUPLI se constituye en Palencia en el año 1977, impulsada por un grupo de discapacitados físicos, con fines reivindicativos, para dar visibilidad al colectivo y conseguir su normalización. Sus objetivos fundacionales se basan en la integración social del discapacitado, dirigiendo sus acciones hacia diversos frentes: accesibilidad y supresión de barreras arquitectónicas, educación, trabajo, formación, cultura, ocio y tiempo libre...etc. Además, otras acciones se dirigen a la sensibilización de la sociedad a través de charlas y jornadas, proyecciones de cine sobre la discapacidad, exposiciones de artistas con discapacidad, elaboración de una revista, participación en debates y entrevistas en medios de comunicación, etc. Con el paso del tiempo, y ante la constitución de la Federación Provincial de Discapacitados (FEDISPA), que asume buena parte de los programas llevados a cabo con anterioridad por MUPLI, la asociación desarrolla de un modo especial la tarea de promoción y difusión del deporte adaptado; para ello crea en 1996 un club con la misma denominación que, además de participar en la Liga Nacional y llevar el nombre de Palencia por toda España, consigue el ascenso a División de Honor "B" en 2011 y es elegido como mejor club de ese año de la provincia palentina.



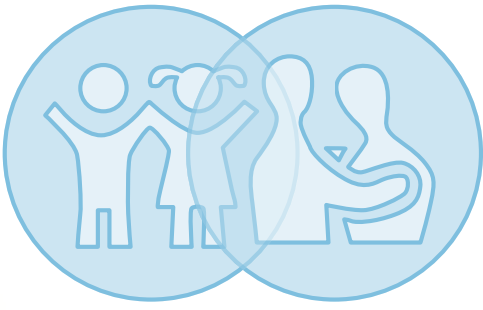
C/ Labrador 22, bajo - Palencia



661 543 054







## Asociación Palentina de Ayuda a las Víctimas de Acoso Escolar y Laboral (PAVIA)



Ayuda y asesoramiento a las personas afectadas de acoso escolar y laboral, y prevención de las situaciones de acoso. La Asociación PAVIA( 2012), es una organización sin ánimo de lucro, integrada por Afectados y Psicólogos, Abogados, Trabajadores Sociales y especialistas comprometidos con las víctimas de acoso escolar y laboral.

Los objetivos son la intervención con los afectados y sus familias, y la sensibilización a la sociedad sobre la necesidad de acabar con la lacra del acoso, con el lema de Tolerancia cero ante el acoso.



Avenida San Telmo 17, 1º izq. - 34004 Palencia



696 498 961



asociacion.pavia@gmail.com



Asociación Pavia





# Asociación Palentina de Laringectomizados



La Asociación ofrece, entre otros, los siguientes servicios:

- Programas para favorecer la integración y autonomía personal
- Impartir clases a los operados para recuperación de la voz
- Habilidades sociales
- Visitas a los centros hospitalarios
- Charlas informativas sobre el tabaco y su incidencia sobre el cáncer de laringe y sus efectos , tanto a afectados como a los que nos rodean.
- Asistencia a cursos para la formación de nuevos monitores.



C/ Francisco Vighi 23, bajo - 34004 Palencia



979 722 761



asolarinpa@gmail.com



www.asolarinpa.es





# Asociación Palentina de Parkinson



Esta Asociación tiene como objetivo fundamental prestar servicio a los enfermos de parkinson así como a sus cuidadores con el fin de proporcionarles un entorno para mejorar su calidad de vida.

Esta asociación sin ánimo de lucro tiene como fin ayudar a los enfermos y también a los cuidadores dotándoles de estrategias para mejorar la calidad de vida de los afectados y también dar a conocer esta enfermedad aún muy desconocida por parte de la sociedad.



Plaza Andrés Moro 2, bajo - 34005 Palencia



979 104 227



606 523 486



parkinsonpalencia@gmail.com



[www.parkinsonpalencia.blogspot.com.es](http://www.parkinsonpalencia.blogspot.com.es)







# Asociación para la Lucha contra las Enfermedades del Riñón (ALCER)



ALCER presta servicio a las personas con enfermedad renal crónica.

- Atención y asesoramiento con el fin de mejorar su calidad de vida y bienestar social. La asociación presta información directa y personalizada junto a la celebración de jornadas informativas, días de convivencia etc.
- ALCER tiene como objetivo la concienciación y sensibilización de la sociedad para conseguir que ésta apoye la donación y el trasplante de órganos y eliminar los tabúes aún existentes en esta materia. Las actividades desarrolladas para alcanzar este objetivo se concretan en la celebración del DÍA DEL DONANTE.
- Todas las personas que muestran su disposición a ser donantes obtienen un carné al efecto.



C/ Salvino Sierra 4, bajo - 34005 Palencia



979 752 715



665 011 717



alcerpalencia@terra.com



[www.alcerpalencia.org](http://www.alcerpalencia.org)



PALENCIA

# ALCER



# Asociación Plataforma de Voluntariado Palencia



La plataforma del voluntariado de Palencia es una entidad formada por asociaciones de voluntariado de la provincia de Palencia, en la actualidad la conforman 20 entidades de diversa procedencia.

El objetivo de la plataforma es promover el voluntariado en Palencia, visibilizar las acciones de voluntariado de las entidades y voluntarios que la conforman. Todo esto a través de campañas, encuentros, convivencias, formaciones de voluntarios y técnicos.



C/ Gaspar Arroyo - 34005 Palencia



apvp-2005@hotmail.com



[www.diavoluntariadopalencia.es](http://www.diavoluntariadopalencia.es)



Asociación  
Plataforma de  
**Voluntariado**  
**Palencia**



# Asociación Redmadre Palencia



La Asociación RedMadre inicia su actividad en Palencia en 2009 con el fin de dar respuesta a la necesidad de apoyar a las madres y mujeres embarazadas de Palencia.

El objetivo principal es activar una red solidaria de voluntarios para asesorar y ayudar a la mujer a superar cualquier conflicto surgido ante un embarazo imprevisto.

Se ofrece asistencia personalizada a las mujeres embarazadas en situación de vulnerabilidad, en un espacio de atención que le permita recibir información y orientación social.

El acompañamiento se realiza desde las necesidades específicas que cada mujer expresa.

Se proporciona: apoyo emocional, material, legal o de cualquier otro tipo para que pueda desarrollarse como mujer y como madre; orientación e información sobre recursos disponibles; entrega de enseres y materiales necesarios para el cuidado de los hijos lactantes hasta los 2 años; actividades para que las mujeres desarrollen habilidades personales y sociales; asesoramiento sobre los trámites que deben realizar las mujeres inmigrantes que acuden a nosotros y, además, orientación socio-laboral para facilitar su acceso al mercado laboral.

Todas estas acciones están orientadas a hacer realidad el lema "Nunca estarás sola".



Att. a madres: Avda. San Telmo, s/n - 34004 Palencia (entrada Hospital)

Almacén y recogida donaciones: Avda. Castilla 27, 1º B - 34005 Palencia



979 721 779 / 693 652 808 (Att. 24 horas) / 693 652 808



palencia@redmadre.es / [www.redmadre.es](http://www.redmadre.es)



Fundación REDMADRE / @RedMadreFunda

asociación palencia

# REDMADRE

NUNCA ESTARÁS SOLA





# Asociación Salud Mental Palencia (FEAFES Palencia)



La Misión de SALUD MENTAL PALENCIA es trabajar para conseguir la mejora de la calidad de vida de los colectivos vulnerables de la sociedad, las personas con problemas de salud mental y sus familias, la defensa de sus derechos y la representación del movimiento asociativo.

Pretende ser un referente legítimo en la promoción y defensa de los derechos y la calidad de vida de las personas con problemas de salud mental y sus familias, siendo agentes sociales activos con fuerza reivindicativa, capaces de movilizar una amplia base social de personas con problemas de salud mental, familiares y amigos.

El reto es conseguir la igualdad real y una óptima calidad de vida de las personas con problemas de salud mental y sus familiares, no solo de los propios representados, sino primando el interés general del colectivo.



C/ Asterio Mañanós 6, bajo - 34005 Palencia



979 746 342



info@saludmentalpalencia.org



www.saludmentalpalencia.org



@FeafesPalencia / @SaludMentalPal



@AsociacionSaludMentalPalencia / Asociación Salud Mental Palencia



## ASOCIACIÓN SALUD MENTAL

*Palencia*  
FEAFES PALENCIA



# Asociación Ser Joven Escuela de Animación Juvenil y Tiempo Libre



La asociación Ser Joven presta servicios a la Juventud, sin ánimo de lucro, y está formada por un equipo multidisciplinar de educadores/as, monitores/as, directores/as de tiempo libre y animadores/as que desde distintas experiencias profesionales y de voluntariado, se unen con un fin común: la puesta en valor de la educación en el tiempo libre.

La central está en Santander y la Delegación en Castilla y León en Palencia. Su Escuela de Animación Juvenil y Tiempo Libre "Ser Joven" está acreditada y reconocida por el Gobierno de Cantabria y la Junta de Castilla y León.

En materia de igualdad se dispone de un curso 100% online denominado: Igualdad de Género y Coeducación, donde se pretende dotar a las personas participantes de recursos y herramientas para trabajar y aplicar la igualdad de género y la coeducación en las actividades de tiempo libre.



C/ Rizarzuela 16, entpl. I - 34002 Palencia



629 890 444



cyl@ser-joven.org / etl@ser-joven.org



[www.ser-joven.org](http://www.ser-joven.org)



@Asociacion.Ser.Joven

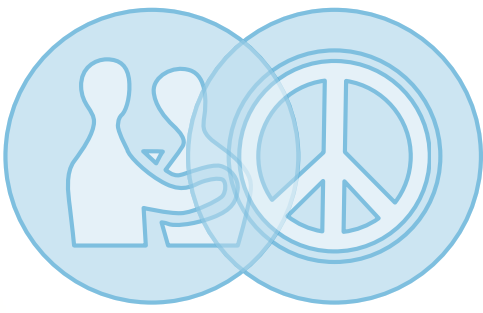


@etlserjoven / @asociacionserjoven



ESCUELA A.J.yT.L.  
**SER JOVEN**





## Asociación Socio-cultural de Ocio e Integración Gitanos/as y Payos/as (GIPAL)



### Actividades:

- Mejorar la vida en las relaciones entre los diferentes pueblo.
- Fomentar la convivencia entre ambas culturas, y población en general.
- Desarrollo de actividades de formación laboral cultural de ocio y tiempo libre encuentros y convivencia.



C/ Don pelayo 6, 2º A - 34003 Palencia

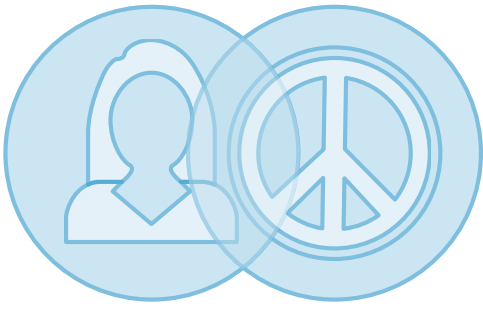


609 883 667



hernandezjimenezdiego@gmail.com





# Asociación Universidad Popular de Palencia (UPP)



La UPP es un proyecto de educación a lo largo de la vida que forma parte de la red nacional de Universidades Populares (FEUP). Su acción dinamizadora se centra en:

1. Formar a las mujeres para su capacitación y promoción personal (programas educativos, diversas ofertas culturales y de salud, y formación laboral)
2. Apoyar necesidades concretas ante situaciones adversas (violencia de género, p.e.)
3. Sensibilizar a nuestro entorno social con el desarrollo de campañas o acciones específicas destinadas a toda la población en pro de la igualdad de oportunidades.

Entre las campañas específicas que desarrollamos se encuentran:

- Programas contra la violencia de género: "Contra la violencia, ganas tú" (Institutos de la ciudad) y "Contamos igual" (Centros de primaria)
- Lenguaje no sexista (Centros educativos de primaria e institutos)
- Campañas, Jornadas o Seminarios de sensibilización social sobre diversos temas en colaboración con Asociaciones, ONG y Concejalía de Igualdad, Familia y Mujer.
- Publicaciones y exposiciones temáticas.



C/ Padilla, s/n - 34003 Palencia



979 702 604



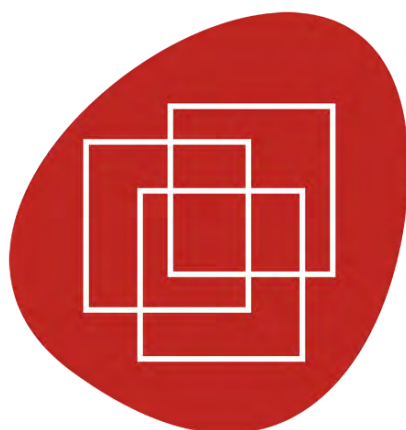
univpalencia@gmail.com / [www.univpalencia.org](http://www.univpalencia.org)



[www.facebook.com/univpalencia](https://www.facebook.com/univpalencia) / [www.twitter.com/univpalencia](https://www.twitter.com/univpalencia)



[www.instagram.com/univpalencia/?hl=es](https://www.instagram.com/univpalencia/?hl=es) / [youtube](#)



**Universidad Popular de Palencia**

Rey **Alfonso VIII**



# Autismo Palencia



Esta entidad trabaja por y para las personas con TEA y sus familias. Desarrolla diversas actividades dependiendo del PLAN INDIVIDUALIZADO del usuario.

Cuenta con diversos servicios: servicio de gestión, servicio de psicología, servicio de logopedia, servicio de terapia ocupacional y servicio de integración social.

Para ello trabajan profesionales cualificados: Un trabajadora social, dos psicólogas, un logopeda, un terapeuta ocupacional, una maestra en educación especial y tres cuidadores.



Avda. Simón Nieto 14, bajo - 34005 Palencia



979 104 150



691 736 241



autismopalencia@gmail.com / gerencia@autismopalencia.com



AUTISMO PALENCIA



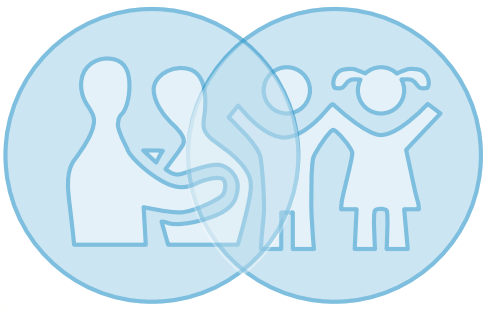
@autispal



@autispal



**Autismo Palencia**  
Federación Autismo Castilla y León



# Cáritas Diocesanas de Palencia



Favorece la promoción humana y el desarrollo integral de todas las personas, preferentemente de las más empobrecidas, mediante diferentes programas y acciones.

Programa de Acogida y Atención Primaria: Ofrece escucha, orientación y acompañamiento a personas y familias que solicitan ayuda.

Programa de Empleo: para favorecer el acceso al mercado de trabajo de las personas en situación o riesgo de exclusión social.

Programa de infancia y adolescencia San Marco: incide en el apoyo socioeducativo y en la prevención del fracaso y del absentismo escolar, implicando a las familias.

Centro de Día de menores "El Castillo" en Guardo: Se enmarca en las medidas de apoyo a la familia para asegurar la atención de necesidades básicas del/a menor en situación de riesgo y procurar su bienestar y desarrollo en el medio familiar de origen.

Centro de Acogida de Personas sin Hogar: espacio de alojamiento temporal y posibilidad de iniciar procesos de recuperación - rehabilitación personal y acompañar su emancipación, enfocando la tarea educativa primordialmente, hacia la reconstrucción de la persona y su integración social.

Programa de voluntariado y formación.



Plaza de las Carmelitas 2, bajo - 34005 Palencia



979 743 035



[secretaria.cdpalencia@caritas.es](mailto:secretaria.cdpalencia@caritas.es) / [caritaspalencia.blogspot.com](http://caritaspalencia.blogspot.com)

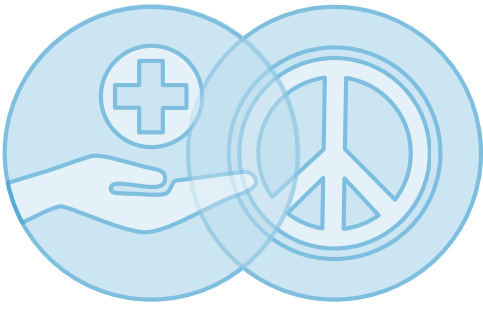


[www.facebook.com/CaritasPalencia](https://www.facebook.com/CaritasPalencia)



**Cáritas**  
*Diocesana de Palencia*





# Centro Cultural de Personas Sordas de Palencia (CCPSP)



La actividad del CCPSP está dirigida, principalmente, a las personas con discapacidad auditiva y sus familias, pero también a cualquier persona que necesite de los servicios que este proporcione, independientemente de si tienen discapacidad auditiva o no, o sean personas físicas o instituciones públicas o privadas.

Dentro de los servicios que ofrece el CCPSP se encuentra el Servicio de Intérpretes de Lengua de Signos (SILSE), el Programa de Apoyo a Familias y también cursos de comunicación en Lengua de Signos dirigidos a familias, trabajadores/as y estudiantes.

También se realizan diferentes charlas, ponencias y actividades culturales y de ocio relacionadas con temas de interés y relevancia para los usuarios y usuarias y para el disfrute de su ocio y tiempo libre.



C/ Los Trigales 9, bajo - 34003 Palencia



979 746 146



607 686 118 (SILSE)

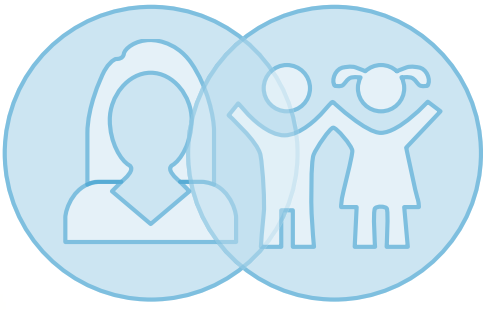


ccpsp@hotmail.com



facebook





## Centro de Orientación Familiar Diócesis de Palencia (COFD Palencia)



- Atención a familias, personas individuales, adolescentes, etc. que presentan un problema y necesitan ayuda psicológica para afrontarlo.
- Terapia familiar.
- Escuelas de padres.
- Educación Afectivo-sexual con población adolescente.



C/ Diego Laínez 6, bajo - Palencia



979 726 961



660 583 112



info@cofdpalencia.es



@COFdPalencia





# Codo a Codo

## Asociación de Hombres por la Igualdad de Palencia



Codo a codo nace en 2009. Está formado por un grupo de hombres profeministas de Palencia, que desean implicarse en la erradicación de toda desigualdad por razón de género y en la construcción de nuevas identidades masculinas más justas, solidarias, cómplices y humanas. Queremos estar presentes en la configuración de un modelo social basado en la equidad, la corresponsabilidad, la libertad en la construcción del proyecto vital libre de estereotipos y en la erradicación de la violencia machista.

Combinamos la reflexión y formación personal, con la acción políticas y la sensibilización ciudadana para construir la Igualdad como valor.

Tomamos nuestro nombre del verso de Mario Benedetti "En la calle, codo a codo somos mucho más que dos", pues este lema nos sirve para señalar la confluencia de objetivos con el movimiento de mujeres y los Feminismos, cuya trayectoria reconocemos y cuyo legado reivindicamos desde una postura profeminista. A partir de una base común, indagamos en el camino propio que los hombres deben desarrollar para erradicar el machismo y fomentar el crecimiento personal y social en Igualdad.

Codo a codo forma parte de la Plataforma por los Derechos de las mujeres de Palencia.



C/ Los Trigales 19, 3º G - 34003 Palencia / 687 886 369



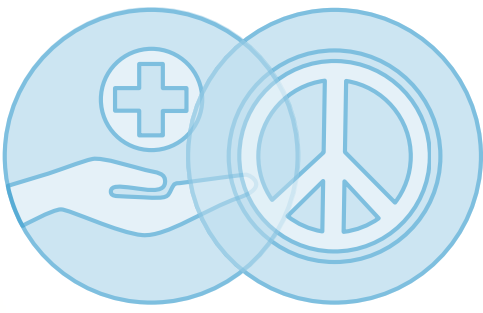
ivansambade@gmail.com



[www.hombresporlaigualdadpalencia.blogspot.com](http://www.hombresporlaigualdadpalencia.blogspot.com)







# Comité Ciudadano Antisida de Palencia



El Comité Ciudadano Antisida de Palencia (CCASP) es una asociación sin ánimo de lucro que se dirige a la población afectada por el VIH, a los colectivos más vulnerables y a la población en general a través de distintos servicios y programas de información, atención y prevención que desarrollamos. El CCASP se caracteriza por llevar a cabo sus intervenciones desde la más escrupulosa confidencialidad, respetando siempre la intimidad y el anonimato de las personas con las que trabaja.

Su tarea posee dos ejes fundamentales: crear estructuras de ayuda y apoyo a las personas afectadas por el VIH/Sida, y frenar la expansión de esta pandemia mediante la prevención y la información.

Sus principales servicios para toda la población son el reparto de material preventivo, información y asesoramiento en Infecciones de Transmisión Sexual y el servicio de Prueba Rápida del VIH. Todos los servicios son gratuitos.

Conscientes de la necesidad de aunar esfuerzos entre las entidades que trabajan con la problemática del VIH/SIDA, integran varias redes y organizaciones. El CCASP forma parte del tejido asociativo que realiza intervenciones en el Centro Penitenciario de Palencia y mantiene coordinación y comunicación diaria con otras asociaciones y entidades de la ciudad y provincia.



C/ Las Acacias 2, bajo - 34003 Palencia

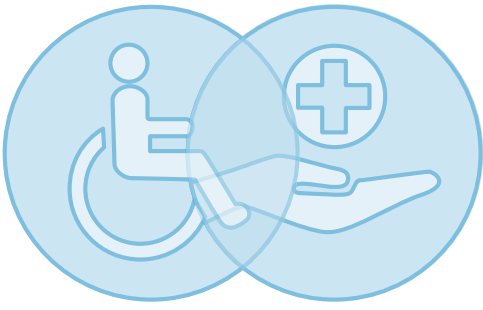


979 105 705 / 622 571 184



sidapalencia@hotmail.com / Ccasp Comité Antisida de Palencia





## Confederación de Personas con Discapacidad Física y Orgánica de Castilla y León (COCEMFE CyL)



Tiene como misión mejorar la calidad de vida y el desarrollo de las capacidades de las Personas con Discapacidad física y orgánica y sus familias de Castilla y León promocionando la defensa de sus derechos y su plena inclusión y participación social. Ofrece servicios de promoción de autonomía personal y vida independiente, asistencia personal, servicios de rehabilitación (fisioterapia, terapia ocupacional, logopedia), transporte adaptado, formación y empleo, apoyo psicosocial, coaching y empoderamiento a personas con discapacidad, asesoramiento jurídico, atención integral a la sexualidad, accesibilidad universal, ocio y tiempo libre, deporte adaptado y sensibilización sociocomunitaria. Entre los servicios prestados a entidades destacan: Consultoría en desarrollo organizativo, formación, promoción de actividad asociativa y participación, dirección y gestión de proyectos y gestión asociativa. En relación a los servicios ofrecidos a mujeres con discapacidad destacan: prevención de violencia de género, atención a la sexualidad, apoyo psicológico y grupos de ayuda mutua y asesoramiento jurídico.



C/ Gaspar Arroyo 6 - 34005 Palencia



979 745 840



[coordinacion@cocemfecyl.es](mailto:coordinacion@cocemfecyl.es) / [www.cocemfecyl.es](http://www.cocemfecyl.es)



COCEMFE CASTILLA LEÓN



[@cocemfecyl](https://twitter.com/cocemfecyl) / [COCEMFE CYL](https://www.linkedin.com/company/cocemfecyl)



# COCEMFE

Castilla y León



# Cruz Roja Española en Palencia



Misión: Estar cada vez más cerca de las personas vulnerables en los ámbitos nacional e internacional a través de acciones de carácter preventivo, asistencial, rehabilitador y de desarrollo, realizadas esencialmente por voluntariado.

Visión: Cruz Roja Española, como organización humanitaria y de acción voluntaria arraigada en la sociedad, dará respuestas integrales desde una perspectiva de desarrollo a las víctimas de desastres y emergencias, a problemas sociales, de salud y mediomambientales.



C/ de la Cruz Roja 5 - 34003 Palencia



979 700 507



palencia@cruzroja.es



[www.cruzroja.es](http://www.cruzroja.es)



Cruz Roja Española en Palencia



[cruzrojapalencia](https://twitter.com/cruzrojapalencia)



[cruzrojapalencia](https://www.instagram.com/cruzrojapalencia)



# Cruz Roja Española





# En Ruta por las Enfermedades Raras



Las actividades que se llevan a cabo desde la asociación están siempre encaminadas a sensibilizar sobre los problemas vinculados a las enfermedades raras y a apoyar su investigación. Entre estas destacan nuestros retos deportivos, de diferentes niveles de dificultad, dirigidos a nuestros socios y que pretenden potenciar los valores intrínsecos del deporte y dar visibilidad a las enfermedades poco frecuentes; las actividades de concienciación, encaminadas a concienciar a nuestros socios, a entidades, y a la opinión pública en general, sobre todo lo relacionado con el mundo de las patologías minoritarias, la importancia que las terapias, y particularmente, la actividad física, tienen en la ralentización de sus síntomas, así como el papel esencial de la investigación; y las iniciativas y campañas de captación de fondos para programas de investigación y conocimiento desarrolladas por asociaciones, federaciones o fundaciones que tienen entre sus prioridades potenciar este tipo de programas.



Av. República Argentina 9, 3° D - 34002 Palencia



enrutaporlasenfermedadesraras@gmail.com



[www.enrutaporlasenfermedadesraras.org](http://www.enrutaporlasenfermedadesraras.org)



En Ruta por las Enfermedades Raras



@enrutaer





# Esclerosis Múltiple Palencia



Promoción y defensa de la mejora de la calidad de vida de las personas con Esclerosis Múltiple y enfermedades del SN Central/Periférico tanto hombres como mujeres para conseguir su plena inclusión social y proporcionarles apoyo e información.

Las actuaciones son: Campañas informativas, divulgativas, de captación de recursos y sensibilización social; Prestación de servicios de atención integral(Rehabilitación física, lingüística); Intervención en los medios de comunicación.



C/ Francisco Vighi 23, bajo - 34004 Palencia



979 100 150



618 820 223



apempalencia@gmail.com

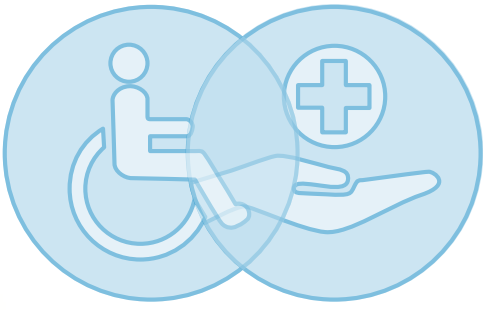


esclerosismultiplepalencia



@em\_palencia

**M** **Esclerosis  
Múltiple  
Palencia**



## Federación Provincial de Asociaciones de Personas con Discapacidad de Palencia (FEDISPA)



La Federación Provincial de Asociaciones de Personas con discapacidad de Palencia está formada por 19 asociaciones o entidades que trabajan en nuestra provincia para disminuir las barreras de la discapacidad.

Partiendo de la base de que cada asociación o entidad relacionada con la discapacidad tiene unos retos concretos y propios, muchos de esos objetivos son comunes.

La Federación suma las voces de todas las asociaciones y entidades miembro para darlas a conocer a la sociedad y para conseguir una interlocución más eficaz ante las administraciones.

El anhelo fundamental es lograr que en los próximos años se pueda conseguir que Palencia se sitúe entre las ciudades de Castilla y León con mayor índice de accesibilidad física, sensorial y cognitiva.



C/ Los Robles 9 - 34003 Palencia



979 701 446



659 037 147



[info@fedispa.org](mailto:info@fedispa.org)



[www.fedispa.org](http://www.fedispa.org)



facebook / twitter



**FEDISPA**





# Federación Provincial de Jubilados y Pensionistas de Palencia



Desarrolla un programa de asociacionismo y envejecimiento activo en el ambito rural y con las asociaciones federadas.



Plaza San Juanillo 7, bajo B - Palencia



979 748 765



690 299 370



690 299 370



federmayorespal@telefonica.net





# Fundación Hombres Nuevos ONGD



Organización No Gubernamental de Desarrollo (ONGD) fundada en 1999 por el padre Nicolás Castellanos (obispo emérito de Palencia y Premio Príncipe de Asturias). Su objetivo: el desarrollo sostenible y la promoción social de las personas y comunidades más desfavorecidas en los Países del Sur. Se centra en:

- Sensibilizar a la ciudadanía de nuestra sociedad sobre la realidad de los Países del Sur y de los excluidos de nuestros países.
- Concienciar a las administraciones para que reorienten sus políticas hacia una práctica respetuosa con los derechos humanos y de las colectividades y con el respeto por el medio ambiente.
- Promover la realización de proyectos de desarrollo en los Países del Sur, mediante la canalización de recursos públicos y privados.
- Impulsar proyectos e iniciativas de desarrollo local en sus entornos más cercanos, tendentes a la defensa de los derechos humanos, la integración de los inmigrantes y colectivos socialmente vulnerables, la promoción de la igualdad de género, el voluntariado internacional y la consecución del desarrollo sostenible.



Avenida Castilla 59, 1º izq. - 34005 Palencia / 979 744 257



[fundacion@hombresnuevos.org](mailto:fundacion@hombresnuevos.org) / [www.hombresnuevos.org](http://www.hombresnuevos.org)



[@proyectohombresnuevos](https://www.facebook.com/proyectohombresnuevos) / [@hnuevos](https://twitter.com/hnuevos)



[@proyectohombresnuevos](https://www.instagram.com/proyectohombresnuevos)



# Hombres Nuevos

Fundación Hombres Nuevos  
**Nicolás Castellanos Franco**



# Fundación Personas Palencia



Su objetivo es fomentar la prevención, atención e inclusión de las personas con discapacidad intelectual, prestando servicios que mejoren su calidad de vida y la de sus familias.

Presta su atención a las necesidades, expectativas y capacidades de cada persona a lo largo de toda su vida, a través de diferentes programas, acciones y servicios centrados en:

- Atención temprana
- Servicios escolares
- Centros de día
- Centros ocupacionales
- Servicio residencial y de vivienda
- Ocio y deporte
- Empleo
- Familias



Avda. Madrid 50 - 34004 Palencia



979 727 950



palencia@fundacionpersonas.es

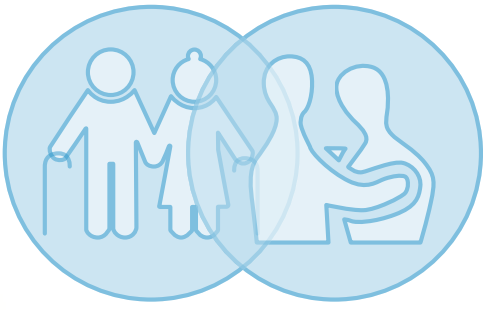


www.fundacionpersonas.org



www.facebook.com/FPersonas





# Fundación Red Íncola

## Centro Social María Inmaculada Palencia



Recurso de búsqueda de empleo para el colectivo de empleados/as de hogar, para acompañamientos puntuales a personas mayores en domicilios. Desarrollo de actividades de formación informal que prioritariamente están dirigidas a población migrante, para que adquieran la capacitación inicial en materias como el idioma español, técnicas básicas de cuidado de personas mayores, herramientas de búsqueda de empleo o cultura general.

Y también talleres de cuidado personal.

Realiza actividades complementarias con las que se desarrollan labores de sensibilización social y prevención como: charlas de hábitos saludables, valores humanos, autocuidado, prevención de la violencia de género, etc.

Apoyo y acompañamiento en situaciones en las que precisen de la ayuda de un profesional de trabajo social que les oriente en algún tipo de trámite.



C/ Padre Higinio Aparicio 1 - 34005 Palencia



979 743 646



[cs.palencia.es@religiosasmariainmaculada.org](mailto:cs.palencia.es@religiosasmariainmaculada.org)



[www.redincola.org](http://www.redincola.org)



[www.facebook.com/Obra-Social-M%C2%AA-Inmaculada-Palencia-1920202151568108](https://www.facebook.com/Obra-Social-M%C2%AA-Inmaculada-Palencia-1920202151568108)



[www.twitter.com/redincola](https://www.twitter.com/redincola)



fundación  
**red íncola**



# Fundación Secretariado Gitano (FSG)



La Fundación Secretariado Gitano (FSG) es una entidad social intercultural, sin ánimo de lucro, que trabaja desde hace más de 35 años por la promoción y la igualdad de oportunidades de la población gitana en España y en Europa.

Su objetivo es la promoción integral de la comunidad gitana desde la atención a la diversidad cultural.

Entiende la promoción integral como el proceso a través del cual una persona o grupo consigue superar el conjunto de factores que son causa de su situación de exclusión o desventaja social.

Desarrolla servicios y programas que contribuyan a alcanzar la plena ciudadanía de las personas gitanas, a promover la igualdad de trato y a evitar toda forma de discriminación, a mejorar sus condiciones de vida, a promover el empoderamiento y el desarrollo de la autonomía personal y el reconocimiento de la identidad cultural de la comunidad gitana.



C/ Travesía del Secretario Vázquez 1, 2º B - 34001 Palencia



979 706 073



[celia.gabarri@gitanos.org](mailto:celia.gabarri@gitanos.org)



[www.gitanos.org](http://www.gitanos.org)



[www.facebook.com/FundacionSecretariadoGitano](https://www.facebook.com/FundacionSecretariadoGitano)



## Grupo Fundación San Cebrián



Es una entidad sin ánimo de lucro que atiende a más 300 personas con discapacidad intelectual y sus familias en todos los ámbitos de su vida. La entidad social busca proporcionar desde el compromiso ético los apoyos necesarios para que cada persona pueda cumplir su proyecto de vida en una sociedad inclusiva que garantice sus derechos.

Desarrolla, en materia de mujer e igualdad, distintas acciones encaminadas a mujeres con discapacidad: formación en autodeterminación, empoderamiento y toma de decisiones, en desarrollo personal y participación social, en derechos, en igualdad de género, en sexualidad y en prevención del abuso sexual y violencia de género; grupos de apoyo específicos de mujeres y madres con discapacidad intelectual; participación en jornadas y encuentros con mujeres sin discapacidad y/o con otras discapacidades; participación en actos como ponentes de visibilidad de las mujeres con discapacidad y apoyo al empleo.



Plaza Juan XXIII 5, bajo - 34005 Palencia / 979 706 954



fscpalencia@fundacionsancebrian.com



[www.fundacionsancebrian.com](http://www.fundacionsancebrian.com)



@fundacion.sancebrian



@FSanCebrian / @fundacionsancebrian

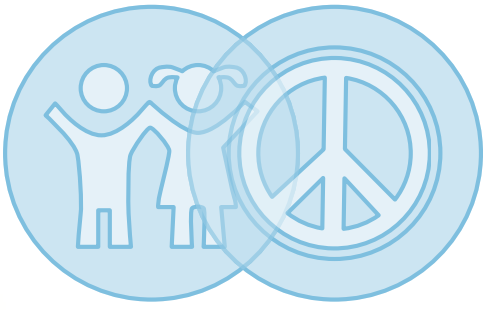


Grupo

**FUNDACIÓN  
SAN CEBRIÁN**

Plena inclusión CyL





# Grupo Scout La Senda



Los Scouts son una asociación mundial de niños/as, jóvenes y adultos/as con distintas lenguas y culturas, pero con valores comunes, donde se forman como PERSONAS COMPROMETIDAS con su sociedad, su ciudad y su barrio. Son personas CRÍTICAS y CONSTRUCTIVAS, que quieren conseguir un MUNDO más justo e igualitario, ser una parte activa de la SOCIEDAD y generar iniciativas de DESARROLLO social, cultural y educativo. El marco ideal es la NATURALEZA y cada etapa educativa cuenta con el apoyo de EDUCADORES titulados y experimentados que gestionan las actividades. El Grupo Scout LA SENDA es una asociación juvenil educativa integrada en una organización mundial (24 millones de scouts en el mundo) que persigue la realización total de la PEDAGOGÍA SCOUT basada en LOS ELEMENTOS DEL MÉTODO de Ley y Promesa: Educación a través de la acción; Vida en pequeños grupos; Acompañamiento adulto; Progreso personal; Vida en la naturaleza; Marco Simbólico. Todas las actividades se realizan los sábados de 16:30 a 18:30 en la Parroquia María Estela, en el Barrio Ave María de Palencia.



Parroquia María Estela - Paseo del Otero, s/n - 34003 Palencia



Alba: 671 958 818 / Daniel: 675 924 258 / Eduardo: 606 427 063



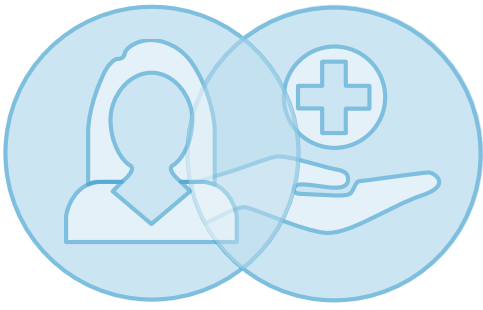
lasendapalencia@gmail.com / [www.gslasenda.ucoz.es](http://www.gslasenda.ucoz.es)



@GrupoScoutLaSenda / @gslasenda



GRUPO SCOUT LA SENDA



# Hermanas de Leche



Reuniones a las que acuden futuras madres y madres en general, en muchas ocasiones acompañadas por sus parejas, madres, hermanas... para exponer su experiencia y/o problemática con la lactancia materna, alimentación complementaria, conciliación de la vida familiar y/o laboral o la crianza como concepto general. Desde el grupo se trata de apoyar emocionalmente a dichas mujeres potenciando y promoviendo la lactancia materna, facilitando que confíen en su habilidad de amamantar y tomar sus decisiones al respecto y dando a conocer prácticas que faciliten la lactancia materna.



CEAS "Puentecillas" - C/ Salvino Sierra 8 - Palencia

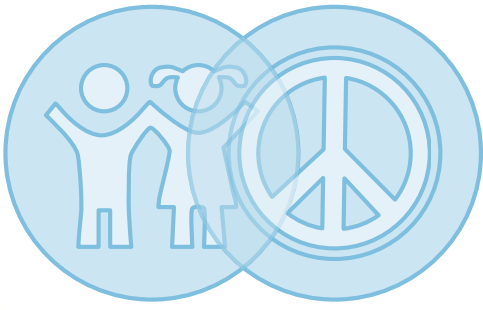


[hermanasdeleche@gmail.com](mailto:hermanasdeleche@gmail.com)



[www.facebook.com/groups/317359345084461](https://www.facebook.com/groups/317359345084461)





## Juventud Obrera Cristiana de España Castilla y León Palencia (JOCECyL Palencia)



Asociación juvenil destinada al desarrollo de iniciativas juveniles con carácter social, cultural y medioambiental.  
Campos de trabajo, talleres, cursos y diversos proyectos.



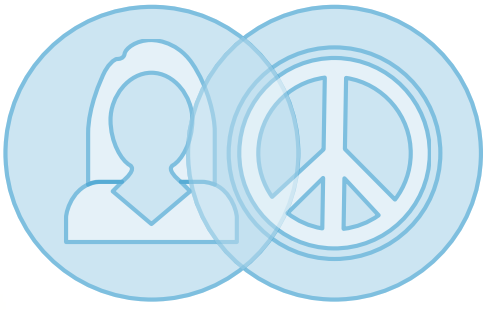
palencia@jocecyl.org y valladolid@jocecyl.org



www.jocecyl.org







# Las que Habitan la Cultura (LQH)



Plataforma para la visibilización, conocimiento y reconocimiento de las mujeres del ámbito cultural de Castilla y León mediante la comunicación, el desarrollo de proyectos en el ámbito de la formación, la cultura y el arte y la investigación:

- Visibilización de proyectos, mujeres y otros sujetos invisibilizados de la cultura.
- Crear un espacio de debate y reflexión sobre la invisibilidad y presencia de las mujeres en la cultura y el arte, así como generar nuevas conexiones y tejer red.
- Trabajo documental e informativo para destacar la contribución y participación de las mujeres, a través de un Observatorio .
- Mapear la comunidad para cuantificar y visibilizar la creación, proyectos y mujeres que se traduce en un Directorio, en constante crecimiento en su web.
- Desarrollo de proyectos como “La Narración de la Memoria”; el taller “MIRADAS: Memoria Colectiva” en el programa Diversa de la Biblioteca Pública de Palencia; “VERSIONADAS: Reinterpretando el cine y la violencia de género a través del arte” organizada junto a la Muestra de Cine Internacional de Palencia.



625 170 922



[info@lasquehabitan.com](mailto:info@lasquehabitan.com) / [www.lasquehabitan.com](http://www.lasquehabitan.com)



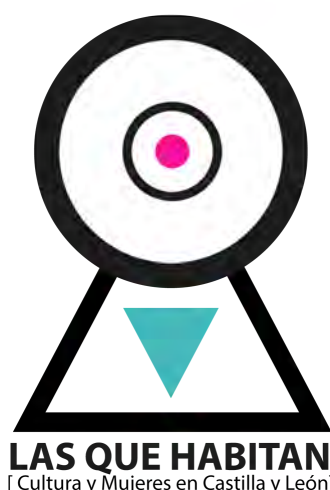
[www.facebook.com/lasquehabitan](https://www.facebook.com/lasquehabitan)



[www.instagram.com/lasquehabitan/?hl=es](https://www.instagram.com/lasquehabitan/?hl=es)



[www.youtube.com/channel/UCQWF-grarsLfAd1Vj-whOFQ?view\\_as=subscriber](https://www.youtube.com/channel/UCQWF-grarsLfAd1Vj-whOFQ?view_as=subscriber)





# Liga Española de la Educación y la Cultura Popular



Es una ONG independiente creada en 1986 como movimiento educativo, cultural y social de carácter federativo y con presencia activa en diversas comunidades autónomas. Su trabajo activando ciudadanía está sostenido por una red de personas voluntarias y profesionales de la educación que trabajan por una sociedad más solidaria, laica y participativa a través de una educación cívica de jóvenes y adultos/as basada en valores democráticos y en los Derechos Humanos. Son especialistas en programas de intervención socioeducativa y sociocultural en sectores prioritarios como son la infancia, la familia, la juventud, la inmigración, la formación para el empleo, la escuela pública, voluntariado, igualdad o la cooperación internacional. Colaboran con las tres administraciones en la creación, la prestación y la gestión de servicios a los/as ciudadanos/as. Su objetivo es facilitar que todas las personas tengan las mismas oportunidades, y que los factores económicos, sociales y de género no sean un obstáculo para el pleno ejercicio de sus derechos.



C/ Valentín Calderón 13 - 34001 Palencia / 915 945 338



laliga@ligaeducacion.org / [www.ligaeducacion.org](http://www.ligaeducacion.org)



[www.facebook.com/Ligaeducacion](https://www.facebook.com/Ligaeducacion)



[www.twitter.com/LigaEducacion](https://www.twitter.com/LigaEducacion)



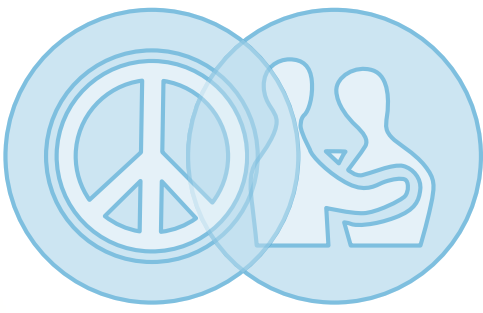
[www.youtube.com/channel/UC3L\\_WFatYQITSL6djEfXbcA](https://www.youtube.com/channel/UC3L_WFatYQITSL6djEfXbcA)



Liga española  
de la  
educación

De Utilidad Pública





# Liga Española Pro-derechos Humanos



Es una asociación española no gubernamental, apolítica, aconfesional y sin ánimo de lucro, cuyo fin primordial es la defensa y vigilancia de los derechos y las libertades fundamentales. Promueve la defensa de los derechos humanos ante organismos internacionales.

Participa activamente en congresos, conferencias, seminarios y coloquios referidos a la divulgación y defensa de los derechos humanos.

Con actividad ininterrumpida desde su formación, se ha adaptado a la modernidad y a la tecnología sin alterar valores y principios como Responsabilidad, Eficiencia, Imparcialidad, Humanismo y Gran Vocación de Servicio, los cuales no han sido menoscabados ni siquiera en los momentos más difíciles de la historia contemporánea, por lo que actualmente cuenta con profesionales del más alto nivel con acreditaciones nacionales e internacionales para el ejercicio de las Acciones Judiciales redactadas con los más altos estándares de calidad ante toda instancia para la mejor defensa de los Derechos Humanos de sus representados.



Raimundo Vicente Villalva. C/ Real 27 - Congosto de Valdavia - 34882 Palencia



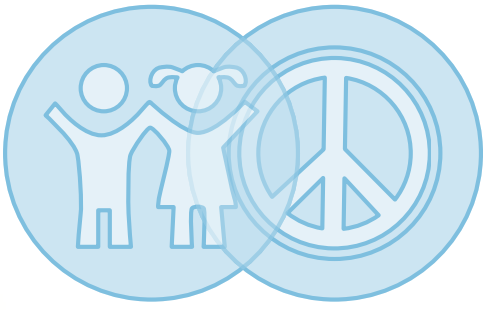
[liga@ligaproderechoshumanos.org](mailto:liga@ligaproderechoshumanos.org)



[www.ligaproderechoshumanos.org](http://www.ligaproderechoshumanos.org)







# Palencia Kernel Panic



Palencia Kernel Panic es una asociación juvenil de Palencia que tiene como objetivo principal la creación de una comunidad donde se fomente la formación y el aprendizaje sobre el uso de las nuevas tecnologías.

En un mundo en el cual cada día todo avanza de forma más rápida, todas las personas deberían tener conocimientos suficientes para poder usar de forma correcta y segura todas las tecnologías de la nueva era. Eso solo se puede conseguir mediante la formación. De este modo, se pretende fomentar un colectivo donde todos puedan enseñar y aprender al respecto.



Consejo Provincial de la Juventud - C/ Pedro Berruguete, s/n - 34001 Palencia



685 331 908



palenciakernelpanic@gmail.com



[www.palenciakernelpanic.net](http://www.palenciakernelpanic.net)



[www.facebook.com/palenciakernelpanic](https://www.facebook.com/palenciakernelpanic)



[www.instagram.com/palenciakernelpanic](https://www.instagram.com/palenciakernelpanic)

PALENCIA KERNEL PANIC

